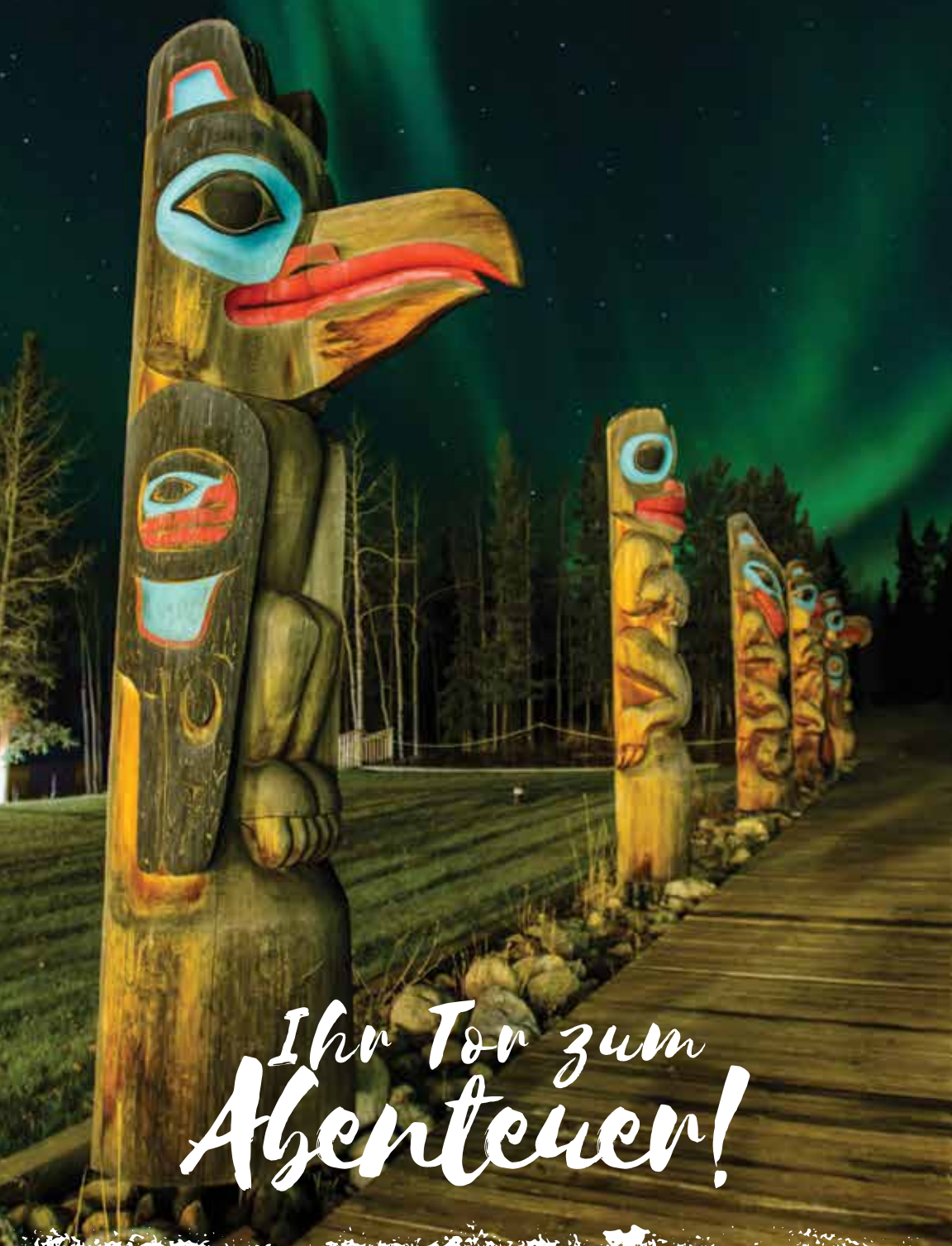


NORTHERN BRITISH COLUMBIA | YUKON | ALASKA | STEWART-CASSIAR | JASPER

Alaska Highway

HISTORICAL JOURNEY



*Ihr Tor zum
Abenteuer!*

2020 EDITION | alaskahighwayjourney.com

CHETWYND

COMMUNITY CARVED BY SUCCESS

YOUR 4-SEASON
PLAYGROUND!

family hiking recreation climbing CYCLING camping FISHING mountains peace country fresh air NORTH CHETWYND STORY lakes COUNTRYSIDE lifestyle NATURE CARVING out doors CHETWYND INDUSTRY thrive swimming



150+
CARVINGS
ON DISPLAY

EXPLORE CHETWYND CHAINSAW CARVING GUIDED WALKING TOUR

START YOUR TOUR AT THE
CHETWYND VISITOR CENTRE!

Learn about the history of the chainsaw artwork, view the amazing collection of carvings, and get a personalized viewpoint of Chetwynd.



Chetwynd Visitor Centre

☎ 250.788.1943 ✉ tourist@gochetwynd.com

..... gochetwynd.com

Alaska Highway HISTORICAL JOURNEY



Visit us online
www.alaskahighwayjourney.com

Schauen Sie sich unsere neue Website an!

Die Vollversion von The Alaska Highway Historical Journey kann sowohl online als auch vollständig interaktiv mit Hyperlinks angezeigt und heruntergeladen werden. Unsere Website ist auch voll mit mehr Informationen, Artikeln, Attraktionen und vielem mehr!



ENGLISH . GERMAN



Facebook.com/
AlaskaHighwayHistoricalJourney



PRINTED IN
CANADA
FOR FREE
DISTRIBUTION

Cover Photo Credit:
Minnie Clark,
Tesling Tlingit Heritage Center
(Há Khust'iyi Dákhkakhwán Hit)



VERLAG & DESIGN:

RG Strategies . www.rgstrategies.com

FÜR WEITERE EXEMPLARE WENDEN
SIE SICH AN:

Alaska Highway Historische Reise
Gebührenfrei: 1.877.788.1313
www.alaskahighwayjourney.com

© 2020 RG Strategies. Die Informationen in dieser Veröffentlichung werden sorgfältig gesammelt und es wurden alle Anstrengungen unternommen, um die Richtigkeit zum Zeitpunkt des Drucks sicherzustellen. Wir können die Richtigkeit aller uns zur Verfügung gestellten Informationen nicht garantieren. Fehler und Auslassungen liegen nicht in der Verantwortung des Herausgebers. Die Reproduktion eines Teils dieses Magazins ist nur mit schriftlicher Genehmigung von RG Strategies gestattet.

Alaska Highway History

Alaska Highway Route Map	4
Alaska Highway History	10
Yesterday & Today	12
African American Regiments	16
Heritage Auto Tour	19
Museums	20



Northern British Columbia

Mackenzie	17
Chetwynd	22
Hudson's Hope	25
Tumbler Ridge	26
Pouce Coupe	28
Dawson Creek	30
Taylor	36
Fort St. John	40
Fort Nelson	44
Northern Rockies	46

Yukon

Yukon Introduction	50
Yukon Route Map	51
Yukon Itinerary	54
Whitehorse	59

SIDE TRIPS

Golden Circle Route	62
Gold Rush Route (Hwy 2)	64
Natures Playground	66
Soldiers Summit	67

Alaska

Alaska - North to the Future	68
Alaska Itinerary	70

Stewart-Cassiar Route

Introduction	73
Stewart-Cassiar Route Map	75
Prince George	76
Hwy 16 & 37 Itinerary	79

Scenic Route to Alaska

Scenic Route Itinerary	83
Grande Cache	84
Grande Prairie	86



OFFICIAL ROAD REPORTS

BC Highway Bedingungen:
 1.900.565.4997 (@.7 Cent pro Minute)
 www.drivebc.ca

Straßenberichte von Wonowon bis zur Yukon-Grenze
 1.250.774.7447 · www.drivebc.ca

Yukon Road Reports
 1.877.456.7623 · 511
 www.511yukon.ca

Alaska Straßenbedingungen
 1.866.282.7577 · 511
 511.alaska.gov

Routes

Alaska Highway

Yukon Routes

Alaska Routes

Golden Circle Route

Deh Cho Connection

Stewart-Cassiar Hwy.

Scenic Route

TransCanada Hwy.

Other Routes

Discovery Coast
 Passage Circle Tour

Marine Routes

NORTHERN DESTINATION DISTANCES

	Chetwynd, BC	Dawson City, YT	Dawson Creek, BC	Delta Junction, AK	Edmonton, AB	Fairbanks, AK	Fort Nelson, BC	Fort St. John, BC	Hudson's Hope, BC	Muncho Lake, BC	Pouce Coupe, BC	Prince George, BC	Taylor, BC	Tumbler Ridge, BC	Vancouver, BC	Watson Lake, YT	Whitehorse, YT
Chetwynd, BC		1995	101	2249	691	2402	511	153	66	752	112	305	149	96	1062	1020	1458
Dawson City, YT			1934	1297	2524	1451	1481	1862	1923	1242	1945	2291	1878	2029	3251	968	532
Dawson Creek, BC				2195	590	2349	453	75	159	692	11	404	56	118	1188	966	1404
Delta Junction, AK					2780	154	1742	2122	2183	1503	2206	2551	2139	2290	3190	1230	794
Edmonton, AB						2936	1042	663	748	1281	578	738	645	647	1157	1555	1992
Fairbanks, AK							1895	2275	2336	1656	2359	2704	2291	2443	3343	1382	946
Fort Nelson, BC								381	441	239	464	810	397	548	1594	513	951
Fort St. John, BC									87	620	85	438	18	169	1222	894	1332
Hudson's Hope, BC										680	178	368	103	161	1152	954	1392
Muncho Lake, BC											704	1049	636	787	1833	274	712
Pouce Coupe, BC												415	67	129	1199	977	1415
Prince George, BC													419	397	786	1322	1760
Taylor, BC														151	1204	909	1347
Tumbler Ridge, BC															1183	1061	1499
Vancouver, BC																2005	2721
Watson Lake, YT																	438
Whitehorse, YT																	



Distances are in Kilometres

1 Km = .621 Miles

Direct route, not through Dawson Creek.
 All other mileage via Dawson Creek.

**DAS ABENTEUER IST
DIE REISE!**



Riding THE NORTH

Die Liebe zum Reisen
und zu Motorrädern
verbindet uns!

Der Norden ist motorradfreundlich; und die Entfernungen sind groß. Planen Sie im Voraus einen Zwischenstopp in den historischen Lodges ein, um lokale Küche und Überlieferungen zu genießen. Planen Sie voraus mit unserem Leitfaden für Kilometerabrechnungen.

Es gibt kein „richtiges“ Fahrrad. Tourenräder sind auch Adventure-Bikes in den Händen von jemandem mit Sinn für Humor. Mein Ross ist ein Victory Cross Country, groß und komfortabel mit großer Reichweite und fast genug Stauraum für meine Frau.

Die beste Vorbereitung für Ihr Fahrrad wäre, es zu reinigen und frische Reifen aufzusetzen, bevor Sie losfahren. Tragen Sie immer Kabel- / Kettenschmiermittel und ein Ersatzteilset. Das richtige Zahnrad bedeutet Schichten und Schutz vor den Elementen. Bringen Sie einen Sinn für Humor zusammen mit Ihrer Regenbekleidung. Es kann am selben Tag sehr warm und dann sehr kalt werden. Wenn es stark regnet, rate ich Ihnen, einen Tag lang zu parken, sich zu entspannen und Ihre Umgebung zu entdecken. Ich würde einen Integralhelm empfehlen, die Steine Blut abziehen.



Stewart-Cassiar

Alternate Route to Yukon & Alaska

more on
page 73



Weitere Informationen
zum Reisen mit dem
Motorrad finden Sie auf
unserer Website!



Mile "0" bis Delta Junction
... 2195 km (1364 Meilen)

Vergessen Sie nicht, nach Ihrem
Zertifikat zu fragen, das
bestätigt, dass Sie den Alaska
Highway abgeschlossen haben.

Zertifikate werden in
den Besucherzentren von
Dawson Creek & Delta
Junction angeboten.



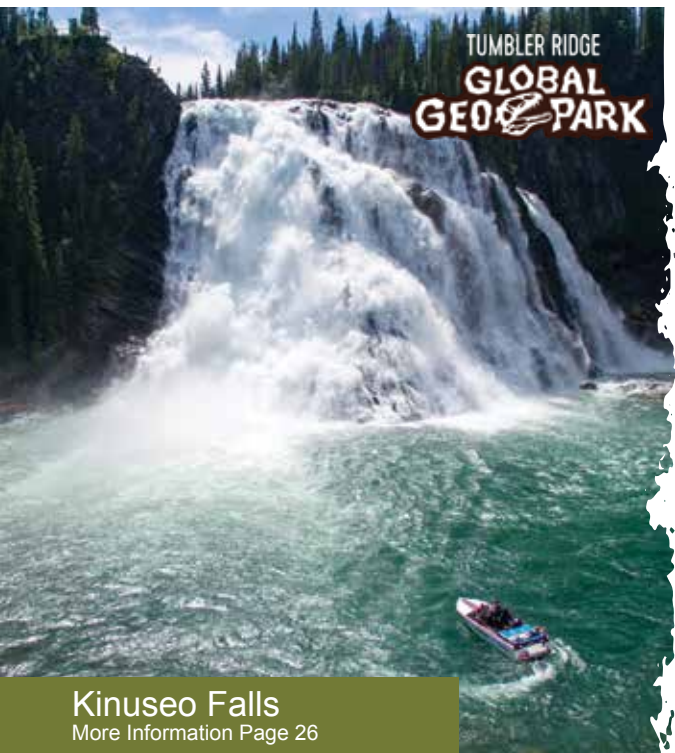
DAS ABENTEUER IST DIE REISE!



Northern Rockies
More Information Page 46



Mile '0' Alaska Highway
More Information Page 30



TUMBLER RIDGE
GLOBAL
GEO PARK

Kinuseo Falls
More Information Page 26

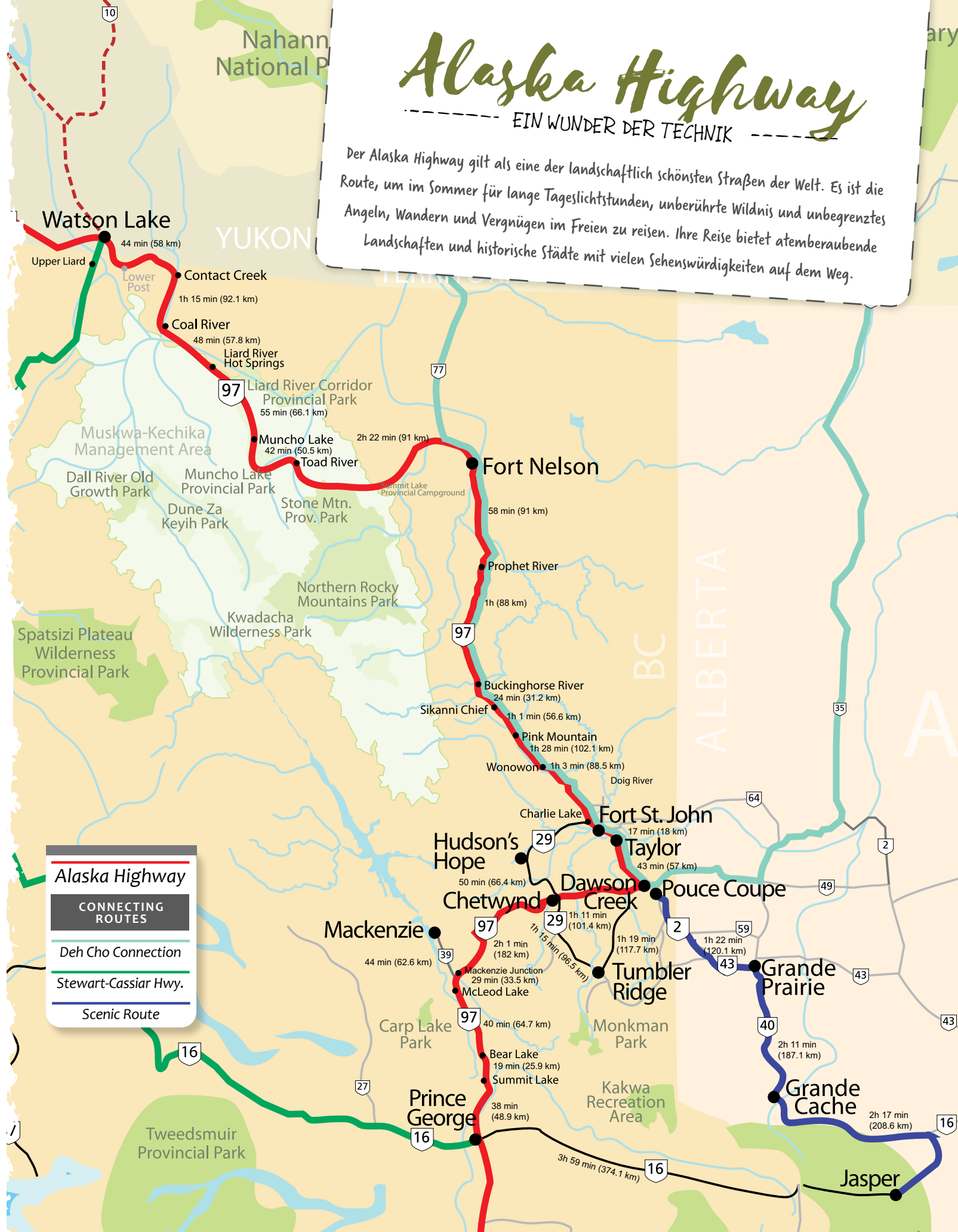


Liard River Hot Springs
More Information Page 49

Alaska Highway

EIN WUNDER DER TECHNIK

Der Alaska Highway gilt als eine der landschaftlich schönsten Straßen der Welt. Es ist die Route, um im Sommer für lange Tageslichtstunden, unberührte Wildnis und unbegrenztes Angeln, Wandern und Vergnügen im Freien zu reisen. Ihre Reise bietet atemberaubende Landschaften und historische Städte mit vielen Sehenswürdigkeiten auf dem Weg.



Alaska Highway
CONNECTING ROUTES
Deh Cho Connection
Stewart-Cassiar Hwy.
Scenic Route



Alaska Highway

AN ENGINEERING MARVEL

Heute ist der Alaska Highway eine malerische Route, die komplett asphaltiert und ganzjährig geöffnet ist.



Chris Gale, Wild North Photos



Mile "0" des Alaska Highway

Der Alaska Highway, früher bekannt als Alcan (Alaska-Canadian) Highway, schlängelt sich durch die Wildnis und verbindet Dawson Creek, British Columbia und Fairbanks, Alaska.

Präsident Herbert Hoover erwog bereits 1930 eine Über Landverbindung von den unteren 48 nach Alaska.

Präsident Roosevelt genehmigte am 11. Februar 1942 den Bau des Alaska Highway. Die USA sicherten sich im März die Wegerechte durch Kanada. Die formelle Vereinbarung zwischen den beiden Ländern sah vor, dass die USA für den Bau zahlen und den kanadischen Teil der Autobahn nach Kriegsende an die kanadische Regierung übergeben. Kanada hat seinerseits die Vorfahrt eingerichtet; verzichtete auf Einfuhrzölle, Umsatzsteuer, Einkommensteuer und Einwanderungsbestimmungen; und lieferte Baumaterialien entlang der Strecke.

Mehr als 11.000 amerikanische Truppen, darunter 7 Regimenter von Ingenieuren, 16.000 Zivilarbeiter aus Kanada und den Vereinigten Staaten sowie 7.000 Ausrüstungsgegenstände, wurden in die Herkulesaufgabe geworfen, die 1500 Meilen von Bergen, Moschus Fass und Mücken zu durchdringen. Für die Soldaten und Arbeiter war es ein schwieriges Leben. Müdigkeit, Unterkühlung und Unfälle gehören zum Alltag, als die Arbeiter sieben Tage die Woche acht Meilen Straße pro Tag absetzen musste.

Die allgemeine Route der Autobahn verlief entlang einer Reihe bestehender Wanderwege und Flugplätze von Edmonton, Alberta, nach Fairbanks, Alaska. Diese Flugplatz Kette wurde als Northwest Staging Route bezeichnet.

Am 24. September 1942 trafen sich Soldaten in Contact Creek nahe der Grenze zwischen British Columbia und Yukon, um die Fertigstellung

Erst mit der Bombardierung von Pearl Harbor im Jahr 1941 wurde der Bau der Autobahn als militärische Notwendigkeit für die Verteidigung Nordamerikas gegen die Japaner angesehen.

Offiziell begann die Autobahn am 8. März 1942 mit einer Gruppe, die nördlich von Dawson Creek, damals eine kleine Stadt mit 600 Einwohnern, startete. Die Autobahn wurde acht Monate später am 25. Oktober 1942 fertiggestellt.



Übertragung des Alcan Highway von der amerikanischen zur kanadischen Armee am 3. April 1946.



Wahrzeichen des historischen Bauingenieurwesens ernannt.

des südlichen Sektors zu markieren. Die Straße wurde buchstäblich durch die Wildnis planiert. Die Straßenbedingungen des Alcan waren mit 90-Grad-Kurven und 25-Prozent-Gefallen schrecklich.

Dann, an einem kalten 20. November 1942, sahen 250 Soldaten, Zivilisten und Royal Canadian Mounted Policemen zu, wie Beamte aus den Vereinigten Staaten und Kanada das Band durchtrennten, um diese wichtige Straßenverbindung offiziell zu öffnen. Die Zeremonie fand auf der Meile 1061 statt, die als "Soldiers Summit" bekannt ist. Die Autobahn wurde 1948 offiziell für die Öffentlichkeit geöffnet. Eine nach heutigen Maßstäben monumentale Leistung: Der Alaska Highway wurde in nur acht Monaten buchstäblich aus der Wildnis herausgeschnitten und kostete 140 Millionen Dollar.

Am 28. September 1996 wurde der Alaska Highway bei einer Zeremonie in Dawson Creek, British Columbia, zum 16. Internationalen





Gestern bis heute

----- 1500 MEILEN GESCHICHTE -----



Dawson Creek, March 1942

Mi 36: Taylor und die Peace River Bridge: 1. Hauptarmee Lager 341. Bevor der Frieden im Jahr 1942 überbrückt wurde, diente eine Fähre von Taylor als Hauptverbindung über den Fluss. Die ursprüngliche Hängebrücke des Peace River, die längste Brücke der Autobahn, stürzte 1957 ein.



Kiskatinaw Bridge

Mi 47: Fort St. John "Camp Alcan" 1942 "explodierte" die Bevölkerung von Fort St. John. Was 200 beheimatet hatte, wurde zu einer temporären Basis für mehr als 6.000.



Charlie Lake Memorial

Mi 0' - Dawson Creek

Im Frühjahr 1942, am Ende der Dawson Creek wurde zu einem wichtigen Endpunkt für Truppen, Vorräte und Ausrüstung, die aus Edmonton für den Norden kamen.

Heute - Fotomöglichkeit in der Historic Mile '0' Caim & Milepost. Was für eine erstaunliche Leistung... Es ist schwer vorstellbar, wie sie unter solch harten Bedingungen gearbeitet haben!

Mi 21: Kiskatinaw-Brücke

Es handelt sich um eine 162 Meter lange gekrümmte Struktur, eine der ersten ihrer Art in Kanada. Sie ist die einzige originale Holzbrücke entlang der Autobahn, die noch in Gebrauch ist. **Heute -** Sehen Sie die älteste gebogene Holzbrücke, die heute noch in Gebrauch ist, und die Gelegenheit, den ursprünglichen Alaska Highway zu fahren - achten Sie auf die Frostschübe!

Mi 52: Charlie Lake Today ... Ort eines kürzlich errichteten Denkmals zum Gedenken an den Verlust von 12 amerikanischen Soldaten, die 1942 hier ertranken, als sie den See an Bord von „Pontonschiffen“ überquerten.

Mi 101: Blueberry Control Station Standort des Blueberry Control Gate, eines 24-Stunden-Militärkontrollpunkts, der während der Kriegsjahre von Mitarbeitern der US-Armee betrieben wurde.

Mi 148: Suicide Hill Einer der tückischen Hügel auf der ursprünglichen Strasse, der für seine bedrohliche Begrüßung bekannt ist: Bereiten Sie sich darauf vor, Ihren Macher zu treffen

Mi 162: Sikanni Chief River Bridge Diese Brücke war eine der ersten, die auf dem Alaska Highway fertiggestellt wurde. Diese 300 Fuß breite Brücke wurde in weniger als 84 Stunden gebaut. **Heute -** Die afroamerikanischen Soldaten wurden für ihre Bemühungen während eines Gottesdienstes am 30. Mai 2010 geehrt. Mehr auf Seite 16.



Sikanni Chief River Bridge

Mi 300: Fort Nelson wurde von den Truppen als „Null“ bezeichnet, da dies der Beginn der Straße nach Whitehorse und Fort Simpson war. Heimat von ca. 2.000 Soldaten während des Baus. **Heute -** Das Alaska Highway Veterans & Builders Monument befindet sich im Fort Nelson Heritage Museum.

Mi 392: Gipfel Bei Meile 397 mussten Besatzungen durch den Felsen sprengen, um eine Straße zu schaffen. **Heute -** Der höchste Punkt auf dem Alaska Highway (4.250 Fuß: 1.295 m). Was für eine spektakuläre Aussicht!

Mi 456: Muncho Lake Die Straße um den See war eine besondere Herausforderung. Die Arbeiter mussten sich ihren Weg durch die felsigen Ufer des Sees bahnen und mit von Pferden gezogenen Steinbooten den Stein wegziehen. **Heute -** Die Straße windet sich um das tiefgrüne blaue Wasser des Muncho-Sees. Reisende können sich auf Campingplätzen in der Provinz, in einer Lodge oder Hütte am See ausruhen und Landtouren unternehmen oder die vielen Wanderwege erkunden.

Mi 496: Liard River Hot Springs Standort eines großen Baulagers. Die natürlichen heißen Quellen wurden täglich von Truppen genutzt, aber einmal in der Woche wurden sie geräumt und die heißen Quellen den Frauen des Lagers überlassen. **Heute -** Einer unserer Lieblingsorte! Von warm über heiß bis heiß sind diese natürlichen heißen Quellen ein Stück Paradies.

Mi 524: Fireside

Site of a huge fireplace that burned night and day to warm passing soldiers and construction workers. An officers barracks was also located here. **Today -** this area was partially destroyed in 1982 by the second largest fire in BC history. Evidence of the fire can be seen from here all the way to Lower Post.

Mi 627 BC: Yukon Border Crossing The highway crosses the BC-Yukon border six times between Contact Creek and Mile 627. Mile 627 marks the official border crossing.



Routenmarkierungen

Die Umleitung in Kanada hat die Autobahn seit 1947 um ungefähr 56 km verkürzt, hauptsächlich durch die Beseitigung gewundener Abschnitte und manchmal durch die Umgehung von Wohngebieten. Die historischen Meilenstein Markierungen sind daher nicht mehr genau, aber dennoch als lokale Standorte Referenzen wichtig. Einige alte Abschnitte der Autobahn werden immer noch als lokale Straßen genutzt, während andere sich verschlechtern müssen und andere als Wanderwege entwickelt wurden.

Miele 635: Watson Lake Sign Post Forest - eine Tradition, die von einem Soldaten der US-Armee auf der Autobahn begonnen wurde. **Heute** - eine Sammlung von über 75.000 Zeichen und Zählungen!

Miele 804: Teslin Deileen Aayi Der Bau des Alaska Highway brachte den Ureinwohnern des Yukon eine neue Lebensweise. Die Auswirkungen auf die Menschen in Teslin sind ein gutes Beispiel für die Vor- und Nachteile der Entwicklung. **Heute** - Die beeindruckende Brücke öffnet sich zum bemerkenswerten Erbe der Teslin Tlingit People, die im Museum und im Heritage Center ausgestellt sind - es ist einen Stopp wert.



Watson Lake Signpost Forest

Miele 883: Camp 4-E Marsh Lake Camp Marsh Lake ist Teil des Yukon River-Systems: ungefähr 32 km lang und wurde 1883 von Lt. Frederick Schwatka, US-Armee, nach Yale-Professor Othniel Charles Marsh benannt.

Miele 996: Canyon Creek 1942 wurde beim Bau des Alaska Highway die alte Brücke abgebaut und in 18 Tagen eine neue gebaut. Es wurde als die ehrgeizigste und wichtigste Brücke beschrieben, die vom US Army Corps of Engineers (18. Bataillon) gebaut wurde. **Today** - noch zugänglich.

Miele 1016: Haines Junction Besucherinformationszentrum des Kluane-Nationalparks (Haines Junction) - Spektakuläre Aussichten! **Heute** - ist die Straße als landschaftliche Attraktion bekannt und bildet zusammen mit den Küstenfahrt eine wichtige Route durch den Yukon. **Heute** - Besucherinformationszentrum des Kluane-Nationalparks (Haines Junction) - Spektakuläre Aussichten!

Miele 1061: Soldier's Summit Soldatengipfel In der Nähe dieses Ortes fand am 20. November 1942 eine Zeremonie zum Durchschneiden der Bänder in -35° statt, um den Alaska Canada Military Highway offiziell zu eröffnen. Folgen Sie dem Pfad vom Parkplatz zum ursprünglichen Signierplatz, um mehr über diese Zeremonie zu erfahren. **Heute** - Ein sehr informativer und landschaftlich reizvoller Wanderweg. Von hier aus grenzen einige kleine Parkplätze an den Kluane-See bis zur Meile 1064 (1712 km).

Miele 1083: Destruction Bay: Relay Stations Relaisstationen Das Fahren auf dem frühen Alaska Highway war schwierig und oft gefährlich und verursachte Verschleiß an Mensch und Maschine. Destruction Bay war eine der vielen Relaisstationen, die in Abständen von 100 Meilen angeordnet waren, um Lkw-Fahrern eine Pause und die Möglichkeit zu geben, ihre Fahrzeuge zu reparieren.

Miele 1130: The Donjek River Bridge Die Donjek River Bridge Gletscherflüsse stellten wie der Donjek ein einzigartiges Problem für die Bauherren des Alaska Highway dar. Diese geflochtenen Gebirgsbäche fluteten nach starken Regenfällen oder einer schnellen Eisschmelze, veränderten den Wasserlauf und ließen häufig Brücken über trockenen Boden zurück.

Miele 1202: Beaver Creek: The Final Link Die letzte Verbindung In der Nähe dieser Yukon-Gemeinde stießen amerikanische Soldaten auf ausgedehnten Permafrost. Als die Bauherren die isolierende Abraumschicht abkratzten, verwandelten sie den Permafrost in ein Schlamm Moor mit Eisboden. Am 28. Oktober 1942 trafen die 97. Ingenieure hier die 18. Ingenieure und bildeten eine kontinuierliche Verbindung zwischen Dawson Creek, BC und Fairbanks, Alaska.

Haines Road Miele 48: Die von der US Public Roads Administration gebaute Straße zwischen Haines Junction, Yukon und Haines, Alaska, war eine Herausforderung beim Bauen und Fahren. Die schmale Straße und die Haamadelkurven schlängeln sich durch einen für schwere Stürme berüchtigten Gebirgspass. Es wurden verschiedene Maßnahmen ergriffen, um die Verkehrssicherheit der Straße zu gewährleisten, darunter fünf mit Personal besetzte Kontrollpunkte entlang der Straße..

Miele 1271: Die Alaska Skyway Alaskan Flugplätze spielten wie der Northway Strip ein paar Meilen von hier entfernt eine bedeutende Rolle bei der Entwicklung des Alaska Highway.

Miele 1376: "The Crooked Road" Straßenbauer standen unter dem Druck, die Straße "mit der gesamten physischen Kapazität der Truppen" zu beenden.

Miele 1392: Black Veterans Memorial Bridge Diese Brücke erinnert an den Beitrag von fünf Regiments Einheiten schwarzer Soldaten der US-Armee, die auf dem Alaska Highway gearbeitet haben - insgesamt 3.695.

Miele 1420: Delta Junction Delta Junction befindet sich am Knotenpunkt des Richardson Highway, der Valdez mit Fairbanks verbindet, und wurde 1918 als Baucamp für Autobahnen eingerichtet. Der Richardson Highway wurde eingerichtet Delta Junction ist das offizielle Ende des Alaska Highway. **Heute** - machen Sie ein Foto am Ende des Alaska Highway im Besucherzentrum.

Miele 1523: Fairbanks liegt ungefähr 2.394 km nördlich der Meile 0 des Alaska Highway in Dawson Creek, BC, und wird bedient als wichtiger Luftwaffenstützpunkt während des Zweiten Weltkriegs. **Heute** - Land der Mitternachtssonne und des Golde Fieber.



Delta Junction Monument



In Tumbler Ridge befindet sich der zweite UNESCO Global Geopark in Nordamerika

Mehr auf Seite 26

Erleben Sie den GeoPark

Entdecken Sie unser Netzwerk von 48 ausgeschilderten und ausgewiesenen Wanderwegen. Wanderwege von leicht bis anspruchsvoll führen zu Alpengipfeln, donnernden Wasserfällen, alten Dinosaurier Pfaden, jenseitigen geologischen Formationen, mysteriösen Höhlen, mit Wildblumen glühenden Frühlingswiesen und ruhigen Kiefernwäldern, in denen wild lebende Tiere ein wesentlicher Bestandteil der Landschaft sind.



Enjoy top-of-the-line amenities:
Kitchenettes, Suites, onsite dining, and mountain views in our convenient location.

Your Choice for hotels in the Peace River

At the Trend Mountain Hotel & Conference Centre, we aim to exceed expectations and fulfill all our guests' travel needs with dedicated hospitality and opportunities for non-stop fun and activity.



375 Southgate Street
Tumbler Ridge,
British Columbia V0C 2W0
250-242-2000

WWW.TRENDMOUNTAINHOTEL.COM



Alaska Highway

NORDAMERIKAS LETZTE GRENZE

Afroamerikanische Regimenter

Der Krieg war eine Zeit anhaltender rassistischer Vorurteile. Viele Offiziere der US-Armee waren der Ansicht, dass Afroamerikaner von Kampfeinsätzen ferngehalten werden sollten und sich nicht in Stützpunkten in der Nähe amerikanischer Städte versammeln sollten. Dies machte die Möglichkeit, afroamerikanische Männer für den Bau von Autobahnen in einer abgelegenen Gegend einzusetzen, die das Militär anspricht. Drei der sieben Regimenter der US-Armee, die am Bau des Alaska Highway arbeiteten - das 93., 95. und 97. - bestanden aus Soldaten. In reiner Zahl waren von den 10.765 amerikanischen Truppen, die für den Bau der Autobahn eingesetzt wurden, 3.695 Afroamerikaner.

Die Moral in den Regimentern war aus gutem Grund eher niedrig. Sie wurden oft mit unzureichender Ausrüstung, Kleidung und Unterkunft ausgestattet, und ihre Fähigkeiten wurden oft von weißen Offizieren übersehen. In einem Fall hatte das 95. Regiment eher Handwerkzeuge als Maschinen (die für das rein weiße 35. Regiment aufbewahrt worden waren) erhalten, mit denen es arbeiten konnte, obwohl es mehr Erfahrung mit der Bedienung der Ausrüstung hatte.

Trotz ihrer Schwierigkeiten und Misshandlungen gelang es den afroamerikanischen Regimentern, einen großen Teil des Alaska Highway zu bauen. Während sie am Sikanni Chief River stationiert waren, setzten die Männer des 95. Regiments ihre Gehaltsschecks darauf, dass sie bei der Überbrückung alle Rekorde brechen könnten. Sie haben gewonnen; Die Sikanni Chief River Bridge wurde in 84 Stunden fertiggestellt, die Hälfte der Zeit, die normalerweise für den Brückenbau benötigt wird.



"While stationed at Sikanni Chief River, the men of the 95th regiment bet their pay cheques that they could break all records in bridging it."

Ein Landvermesser, der am Bau der Frances River Bridge im Yukon arbeitet. Bildnachweis: Kanada. Abteilung für Nationale Verteidigung Bibliothek und Archiv / Ecopy. Artikel Nr. ZK-1936-2.



Die öffentlichen Straßen Verwaltungsstraße 1943

Die bis Ende 1942 fertiggestellte Pionierstraße war noch immer nur ein grober Entwurf des Alaska Highway und fiel bei der Nutzung schnell auseinander. Die Public Roads Administration (PRA) baute die Straße 1943 im Wesentlichen um und verwandelte sie in eine zweispurige Schotterstraße, während sie gleichzeitig die gleichen Probleme mit Entwässerung, Auswaschungen und Permafrost hatte. Die US-Armee war dann für die Instandhaltung des Alaska Highway für die Dauer des Krieges verantwortlich.

Der Alaska Highway war das größte Projekt, das jemals von der PRA zu dieser Zeit durchgeführt wurde. Die besten Ingenieure und Führungskräfte kamen aus allen Teilen der USA, um die Armee bei der Vermessung der Route und der Auswahl der besten Standorte für Brücken, Kiesgruben, Sägewerke und Arbeitslager zu unterstützen. Die PRA war auch dafür verantwortlich, nutzbare Büro- und Lagereinrichtungen zu finden, die südlichen Bundesstaaten nach ungenutzten vorgefertigten Gebäuden, Werkzeugen, Baumaschinen und Winterkleidung abzusuchen und den Materialtransport in den Norden zu veranlassen. Zu den von der PRA beauftragten Hauptauftragnehmern gehörten die amerikanischen Firmen Dowell Construction, Okes Construction, Lytle und Green Construction, W. Green Co. und die kanadische Firma R. Melville Smith Co. Auf ihrem Höhepunkt verwaltete die PRA 81 private Auftragnehmer, die daran arbeiteten der Alaska Highway und insgesamt 15.900 Arbeitskräfte, von denen 10.400 US-Vertragsangestellte, 1.800 PRA-Mitarbeiter und 3.700 kanadische Vertragsangestellte waren.

Besuchen Sie unsere Website, um mehr über die Geschichte des Alaska Highway zu erfahren!



Mackenzie

WILDNISPIELPLATZ

Kleine Stadt, massive Landschaft

Mackenzie sitzt im epischen Rocky Mountain Trench. Von dort aus ist jedes erdenkliche Abenteuer in greifbarer Nähe - von Hochgebirgs Kämmen bis zu tiefblauen Seen. Klettern Sie auf die Gipfel, um einen Panoramablick zu erhalten, wandern Sie auf atemberaubenden Alpen Kämmen und fahren Sie mit dem Fahrrad durch den üppigen Wald. Schweben Sie lautlos auf gläsernen Seen und werfen Sie eine Leine in die wartenden Münder hungriger Fische. Gleiten Sie auf Langlaufskiern auf einem mondhellen Pfad, knurren Sie mit einem Schneemobil auf schneebedeckten Hängen oder fahren Sie lautlos durch tiefes, flauschiges Pulver. Wenn die Landschaft um Sie herum so groß und voller Abenteuer ist, werden Sie das ultimative Souvenir mit nach Hause nehmen - eine Erfahrung, die Sie nie vergessen werden.

Besuchen Sie die Info Caboose, um mehr zu erfahren.

Wenn Sie links auf den Highway 39 abbiegen, können Sie nicht anders, als unsere große rote Kombüse zu sehen. Möglicherweise das schädlichste Informationszentrum in der Provinz (vielleicht sogar im Land), ist es voller freundlicher Menschen und allerlei Reiseinformationen über die Region Mackenzie und andere nordwestliche Ziele.

Dieses einzigartige Besucherzentrum befindet sich in einer renovierten Eisenbahn Kabine und ist eine historische Kuriosität aus einer vergangenen Zeit. In der Nähe befindet sich ein Rastplatz mit Picknick Tischen und sauberen Waschräumen. Im Inneren finden Sie kostenlose Karten und Tourismusführer; Reise Aktualisierungen und -ratschläge, Planungstipps sowie eine Liste mit Sehenswürdigkeiten und Sehenswürdigkeiten. Sie bieten eine kleine Auswahl an Snacks und Getränken sowie eine Auswahl an einzigartigen Erinnerungsstücken zum Kauf.

Und manchmal haben sie sogar Kekse ...



Info Caboose (Visitor Centre)



Morfee Lake



Visit us at @DistrictOfMackenzie for insider information.

www.DistrictOfMackenzie.ca



Mackenzie Visitor Centre
Open: May - September
Tel: 250.997-5459

Junction of Hwy 97 & Hwy 39
Mackenzie, BC V0J 2C0

DAWSON CREEK

MILE ZERO OF THE
WORLD FAMOUS
ALASKA HIGHWAY



FOR MORE INFORMATION:
Call Toll Free: 1-866-645-3022
Email: info@tourismdawsoncreek.com
www.tourismdawsoncreek.com



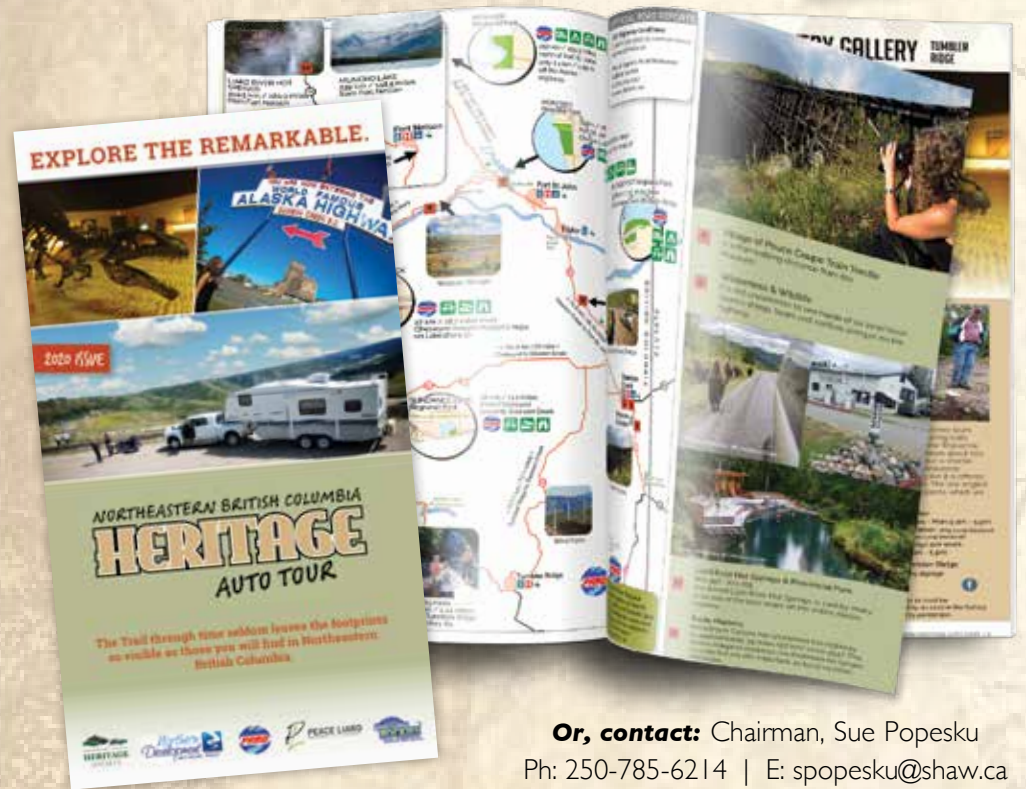
 **ALASKA HIGHWAY HOUSE**
2 FOR 1 Admission
10201 - 10th Street 250-782-4714

 **VISITOR CENTRE**
FREE PERSONALIZED
Mile Zero Certificate
900 Alaska Avenue 250-782-9595

NORTHEASTERN BRITISH COLUMBIA **HERITAGE** AUTO TOUR

ONLINE ALASKAHIGHWAYJOURNEY.COM

2020 ISSUE



Or, contact: Chairwoman, Sue Popesku
Ph: 250-785-6214 | E: spopesku@shaw.ca

Die Northern Trails Heritage Society... glaubt, dass das Verständnis der Wege, die uns zu unserer heutigen Zivilisation geführt haben, uns auf die richtigen Wege für die zukünftige Entwicklung bringen wird das beste Ergebnis für die Menschheit.

Wanderwege gibt es in allen Formen im Nordosten von BC. Zu den Kulturpfaden zählen die umfangreichen Flusssysteme, Pferde Frachtwege, einheimische Jagdwege, Buschpiloten, Eisenbahnen und Holzfaller Straßen. Moderne Wege sind asphaltierte Straßen, Wanderwege, Radwege, Skipisten und Wanderwege.

Die Northern Trails Heritage Society hat sich zum Ziel gesetzt, Heritage Trails wiederzuentdecken und Trails zu dokumentieren die unsere Geschichte verbinden und neue Wege beschreiten, um das Erbe zu bewahren von Northeastern BC.



ALASKA HIGHWAY HOUSE

2 FOR 1 Admission

10201 - 10th Street 250-782-4714

ANH10201



VISITOR CENTRE

FREE PERSONALIZED

Mile Zero Certificate

900 Alaska Avenue 250-782-9595



ANH10201



PEACE LIARD
REGIONAL ARTS COUNCIL



Der Weg durch die
Zeit hinterlässt
selten so sichtbare
Spuren wie im
Nordosten von
British Columbia.

Folgen Sie den
Spuren, die die
Gegenwart und die
Zukunft geprägt
haben.

Little Prairie HERITAGE SOCIETY'S MUSEUM



Our artifacts and collections reflect the local heritage of the community and surrounding area, particularly in regards to family life, farming, railways, trapping, logging and forestry. Much of the farm machinery and other artifacts date from the early 1900's.

Located just west of Chetwynd off the
Hart Hwy 97 on Westgate Road
(beside the Sani-dump)
LOOK FOR THE SIGNS!

Chetwynd Visitor Centre Tel: 250 788 1943

TUMBLER RIDGE DINOSAUR DISCOVERY GALLERY



Imagine seeing
and touching
real Dinosaur
Footprints!

A scenic drive from Chetwynd or
Dawson Creek, Tumbler Ridge Dinosaur
Discovery Gallery offers an incredible introduction
to an area rich in prehistoric treasures

TUMBLER RIDGE GLOBAL GEO PARK

255 Murray Drive, Tumbler Ridge, BC VOC 2W0
Ph: 250-242-3466 www.trmf.ca tumbleridge.ca

HUDSON'S HOPE museum



Displays include local dinosaurs and other fossils, farming, hunting and trapping exhibits, all housed within an original Hudson's Bay store. Machine shed and heritage cabins on site. Beautiful location right on the Peace River, great for picnics. Open year round. Admission by donation.

Hours: Oct - April: Mon-Fri 9-4:30pm | May - Sept: Mon-Sun 9-5pm

9510 Beattie Drive | Hudson's Hope, BC VOC 1V0
Tel: 250 783 5735

www.hudsonshopemuseum.com



DAWSON CREEK Station Museum

Alaska Highway photos and memorabilia
Period Railroad Station & Living Quarters
Salute to Peace River Farming
Natural History Displays

www.calverley.ca • [f](https://www.facebook.com/southpeace.whirlinhost.com)
southpeace.whirlinhost.com

OPEN YEAR ROUND

Located at N.A.R. Park: 900 Alaska Avenue
Tel: (250) 782-5408
museum@pris.ca



Heritage site which explores the history of the early pioneers
The village is set up like an actual town, complete with a
general store, churches and a schoolhouse.
Tel: 250-719-8501 mile0rvpark@gmail.com

Pouce Coupe Museum



Our artifacts and collections reflect the local heritage of the community and the surrounding area, particularly in regards to family life, farming, Many of our artifacts date from 1889 when the first settler in the area filed a homestead claim.

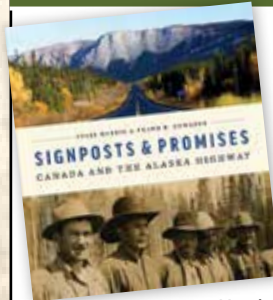
Open **May 1st - August 31st**
8:00 am - 5:00 pm daily

5006 - 49th Avenue
Pouce Coupe, BC VOC 2C0
Museum: 250-786-5555
Village Office: 250-786-5794

www.poucecoupe.ca/content/museum



FORT ST. JOHN NORTH PEACE MUSEUM



On sale now
at the
Fort St. John
North Peace
Museum gift shop

Open Year Round
Monday - Saturday 9 am to 5 pm

Come explore the history of the North Peace Region beginning with 10,500 year old Charlie Lake Cave. See a tipi, fur trade artifacts, general store, missionary chapel, school room, outpost hospital, dentist office, BC Police Barracks and Jail, and more!

Gifts • Souvenirs • Local History Books

9323 - 100th Street | Fort St. John
Tel: 250 787 0430

www.fsjmuseum.com

FORT NELSON HERITAGE MUSEUM



History of Fort Nelson & the Northern Rockies area. Pioneer artifacts, Alaska Highway construction displays, vintage autos & machinery, trapper's cabin, white moose & wildlife displays, souvenirs, books & much more.

Open mid **May** - mid **September**
10 am to 7 pm daily & by appointment
• small admission charged

5553 Alaska Highway
Tel/Fax (250) 774-3536
Box 716, Fort Nelson, BC VOC 1R0

www.fortnelsonmuseum.ca



Chetwynd

COMMUNITY
CARVED BY
SUCCESS

Chetwynd liegt am östlichen Fuß der nördlichen Rocky Mountains und bietet ein einzigartiges Gleichgewicht zwischen Prärien, Bergen, Wildnis und einer Full-Service-Community. Die Gegend ist bekannt für ihre atemberaubende Landschaft.

Die vier Jahreszeiten, kombiniert mit Urwald, sanften Hügeln, schneebedeckten Bergen, hügeligen Feldern und kristallklaren Seen und Flüssen, machen Chetwynd zu einem Spielplatz für Naturliebhaber und Outdoor-Enthusiasten. Entdecken Sie unsere Natur zu Land und zu Wasser. Chetwynd verfügt über ein großartiges Wander- und Radweg System sowie mehrere Seen und Flüsse.



ERKUNDEN SIE DIE CHETWYND CHAINSAW CARVING GUIDED WALKING TOUR

STARTEN SIE IHRE TOUR IM CHETWYND VISITOR CENTER!

Erfahren Sie mehr über die Geschichte der Kettensägen, sehen Sie sich die erstaunliche Sammlung von Schnitzereien an und erhalten Sie einen persönlichen Blick auf Chetwynd.



Visit us at **Chetwynd Visitor Centre** for insider information.

150+
CARVINGS
ON DISPLAY

www.gochetwynd.com . Tel: 250.788.1943 . tourist@gochetwynd.com

Chetwynd Freizeitzentrum

In Chetwynd mangelt es nie an Aktivitäten. Das neu erweiterte Freizeitzentrum verfügt über eine Eisstockbahn, ein Eislauf, eine Eisarena, Sportplätze, ein Fitnesscenter, eine Rennstrecke, einen Krafraum, Schläger Plätze und eine Kletterwand.

Freizeit Pool

Verfügt über ein Wellenbad, einen Whirlpool, eine Sauna und eine 50 m lange Wasserrutsche.

Wandern und Radfahren

Chetwynds Wegesysteme liegen sowohl im Grün der Stadt als auch im Hinterland. Von rustikal bis steil und schroff gibt es einen Weg für alle Niveaus von Wanderern und Bikern.

Golf

Vergessen Sie nicht Ihre Golfschläger! Chetwynd hat zwei herausfordernde Kurse, um Ihre Fähigkeiten zu testen und Ihnen den Atem mit spektakulären Ausblicken zu rauben. Der Moberly Lake & District Golf Course bietet neun Löcher mit Golf-, Club- und Cart-Verleih sowie ein lizenziertes Clubhaus. Das Natural Springs Golf Resort bietet außerdem neun Löcher Golf, eine Driving Range, einen Club- und Cart-Verleih sowie ein lizenziertes Clubhaus.

Chetwynd BMX and Skateboard Park

Dieser 10.000 Quadratmeter große Park verfügt über Elemente wie Pyramide, Treppen und Schienen mit viel Beton, ideal für BMX-Fahrer und Skateboarder.

Outdoor Adventure

Outdoor-Enthusiasten finden in der freien Natur verschiedene Möglichkeiten: Besuchen Sie die Wander- und Radwege oder erkunden Sie einen örtlichen See oder Fluss. Fluss Bootstouren und Bootsverleih sind am Moberly Lake möglich. Das Angeln ist großartig - probieren Sie die Seen Moberly, Gwillim und Sundance sowie die Flüsse Pine, Murray und Sukunka, um loszulegen.

Moberly Lake Provincial Park

Am südlichen Ufer des Moberly Lake und 30 km nördlich von Chetwynd befindet sich der Moberly Lake Provincial Park mit Bootsanleger, großem Campingplatz, Tages Picknickplatz und Informationskiosk, um mehr über die lokale Geschichte, Flora und Fauna zu erfahren. Spencer Tuck Municipal Park am Nordufer des Moberly Lake. Der Tagespark am Seeufer umfasst 6 Feuerstellen, Picknicktische, Nebengebäude und einen Bootsanleger. Die Parks verfügen über große Campingplätze, Tages Picknickplätze und einen Informationskiosk, an dem Sie mehr über die lokale Geschichte, Flora und Fauna erfahren können.

Lass es schneien!

Ausgezeichnetes Motorschlittenfahren ist nur eine kurze Autofahrt von der Stadt entfernt. Langläufer können die Loipen im Chetwynd Community Forest bewundern, und Skifahrer und Snowboarder können das nahe gelegene Powder King Skigebiet besuchen, das berühmt dafür ist, bis zu 40 Fuß trockenen Pulverschnee pro Jahr zu erhalten!



Chetwynd Visitor Centre
(Open Year Round)
T: 250.788.1943
5400 N Access Rd (PO Box 594)
Chetwynd, BC V0C 1J0
tourist@gochetwynd.com
www.gochetwynd.com



OUR LOCAL SHOPS ARE THE BEARY BEST



LOVENORTHERNBC.COM



STILLWATER
Inn & Suites - Hudson's Hope

LOCATED IN THE HEART OF THE PEACE VALLEY
your 'Northern' home away from home

T: 250.783.5400
C: 250-793-8528
TF: 855.703.5200

905 Canyon Drive
Hudson's Hope, BC, V0C 1V0

stillwaterinnandsuites.com





27 QUALITY ROOMS, ALL WITH FULL KITCHENETTES

- very comfortable beds
- free continental breakfast
- free Telus Fibre WIFI Plus
- Telus Optik TV and Movies on demand
- Internet in lobby
- small fitness room
- smoke-free environment
- coin operated guest laundry machines
- ice, vending machines
- patio/deck, BBQ area
- parking for oversize vehicles

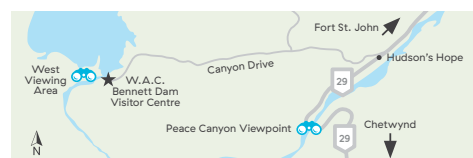
JACUZZI SUITE AVAILABLE

YOUR CAMERA MIGHT NEED A **BIGGER LENS.**



Get a new perspective on power at the W.A.C. Bennett Dam Visitor Centre.

Bring your camera and get ready to see one of the largest earth-fill dams up close. Enjoy interactive displays, take a guided underground bus tour and learn how power is made. Walk through the Our Story, Our Voice gallery, visit the cafe and find something special to take home in our gift shop.



We're open from Victoria Day to Labour Day from 10 a.m. to 5 p.m. with tours every hour on the half hour. Please arrive at least 15 minutes prior to your time. Last tour of the day leaves promptly at 3:30 p.m. Admission fees apply.

To book your tour email bennett@bchydro.com.



BCH17-688



14 DIFFERENT TRAIL MAPS

Be sure to check out the various Trail Maps available to plan your exploration of the area.

Get yours online or at the Visitor Centre!



Hudson's Hope

SPIELPLATZ VON DER PEACE

BC's Outdoor Juwel

Hudson's Hope ist bekannt für seine Parks, Campingplätze und Freizeitmöglichkeiten. Es gibt eine Reihe von Camping- und Wohnmobilparks in der Umgebung: King Gething Park (direkt in der Stadt), Alwin Holland Park, Dinosaurier und Cameron Lake.

Umgeben von Seen und Flüssen bietet Hudson's Hope eine breite Palette an Freizeitaktivitäten im Freien, darunter ausgezeichnetes Angeln, Kanufahren, Bootfahren, Jagen, Camping, Wandern, Schwimmen und Tierbeobachtungen.

Outdoor Abenteuer

In unserer ruhigen Gemeinde finden Sie zahlreiche Parks und Wanderwege, die sowohl Anwohnern als auch Besuchern Erholung bieten. Vom Beattie Park aus können Sie den Portage Trail gehen, der eine ruhige Oase auf dem Weg zum Peace River bietet. Oder entdecken Sie die Dampfquellen am Ufer des Dinosaur Lake.

Die Hudson's Hope Gegend ist ein Hot Spot unter ATV-Enthusiasten. Bei so vielen Wanderwegen, einschließlich der Moraine, ist definitiv für jeden etwas dabei.



Hudson's Hope Visitor Centre
Open: May - September
Tel: 250.783.9154
Off Season: Tel: 250.783.9901

9555 Beattie Drive (PO Box 330)
Hudson's Hope, BC V0C 1V0



Visit us at
[@Hudsons.Hope.BC](https://www.facebook.com/Hudsons.Hope.BC)
for insider information.

www.Hudsonshope.ca

www.hudsonshope.ca . district@hudsonshope.ca . Tel: 250.783.9901



Hudson's Hope liegt am Ufer des Peace River in den Ausläufern der Rocky Mountains von BC, 90 Kilometer westlich von Fort St. John und 66 Kilometer nördlich von Chetwynd am Highway 29.





Tumbler Ridge

UNESCO GLOBAL GEOPARK

Waterfall Capital von Norden

In Tumbler Ridge befindet sich der Global Geopark der Vereinten Nationen für Erziehung, Wissenschaft und Kultur (UNESCO). Tumbler Ridge besteht aus 34 zugänglichen Geosites in 21 Zielgebieten von geologischem und ästhetischem Interesse und ist ein Traumziel für Outdoor-Enthusiasten.

Hier in der Wasserfall Hauptstadt des Nordens hat Mutter Natur Dutzende von Wasserfällen von Straßenfällen bis zu abgelegenen Kaskaden herausgearbeitet. Unsere berühmtesten Kinuseo-Wasserfälle, die höher als die Niagarafälle (60 m) sind, befinden sich 63 km vom Tumbler Ridge am Murray River entfernt im atemberaubenden Monkman Provincial Park. Die Zufahrt erfolgt über die Kinuseo Falls Road (früher bekannt als Murray River Forest Service Road). Sehen Sie die Wasserfälle vom Fahrzeug und der rollstuhlgerechten Aussichtsplattform aus, von den verschiedenen Wegen, die von leicht bis anspruchsvoll reichen, oder mit dem Hubschrauber oder vom Fluss mit dem Jetboot.



KINUSEO FALLS



Dinosaur Land

Seit dem Jahr 2000 wurden mehrere unglaubliche Dinosaurierfunde gemacht, als zwei Jungen erstmals Fußabdrücke von Dinosauriern am Flatbed Creek südlich der Stadt entdeckten. Besuchen Sie die Dinosaur Discovery Gallery und erleben Sie 300 Millionen Jahre Geschichte im Nordosten von British Columbia, einschließlich Meereslebewesen, uralter Vegetation sowie Knochen und Fußabdrücke von Dinosauriern! Jedes Jahr werden international bedeutende prähistorische Entdeckungen gemacht, viele von Besuchern des Tumbler Ridge! Weitere Museumsausstellungen befinden sich in unserem Gemeindezentrum. www.trmf.ca



Lantern Tour

Geführte Dinosaurier-Trackway-Touren

Sommertouren werden an zwei Orten über Wanderwege angeboten: auf der Flatbed-Strecke und auf der Wolverine River-Strecke. Jede Tour dauert ungefähr zwei Stunden. Ein einzigartiges Merkmal ist die Wolverine River Laternen-Nachttour - nichts Vergleichbares wird überall auf der Welt angeboten. Das niedrig abgewinkelte Laternenlicht bringt Fußspuren hervor, die tagsüber kaum sichtbar sind. Das Ambiente ist ätherisch mit dem vorbeiziehenden Wolverine River und dem Soundtrack der Natur, der „im Hintergrund spielt“! So buchen Sie eine Tour: (250) 242-DINO [3466]

Experience the GeoPark

Tumbler Ridge ist die Heimat des zweiten UNESCO Global Geopark (tumbleridgegeopark.ca) in Nordamerika! Entdecken Sie unser Netzwerk von 50 ausgeschilderten und ausgewiesenen Wanderwegen. Wanderwege von leicht bis anspruchsvoll führen zu Alpengipfeln, donnernden Wasserfällen, alten Dinosaurier Pfaden, jenseitigen geologischen Formationen, mysteriösen Höhlen, mit Wildblumen glühenden Frühlingswiesen und ruhigen Kiefernwäldern, in denen wild lebende Tiere ein wesentlicher Bestandteil der Landschaft sind. Gehen Sie raus und genießen Sie die frische Bergluft, den sonnigen Himmel und die unberührten Landschaften unseres Winterwunderlandes. Sie können sogar den Anblick der Aurora Borealis erleben, die über den Nachthimmel tanzt.

Es gibt ein Outdoor-Geo-Erlebnis für alle, mit Aktivitäten, die von geführten Wanderungen und Klettern im Sommer bis zum Eisklettern auf einem Wasserfall, Schneeschuhwandern durch Felsentürme oder Skifahren auf einem Bach im Winter reichen. Der Murray River ist fantastisch zum Paddeln oder River Boating. Der Fluss wird als Klasse 2 mit flachen Abschnitten eingestuft, die von sanften Stromschnellen unterbrochen werden. 1 km südlich der Stadt gibt es einen Bootsanleger auf dem Highway 29, und Flussboot-Touren werden stromaufwärts zu den Kinuseo-Wasserfällen oder stromabwärts durch den Painted Canyon angeboten.

Monkman Provincial Park

Dieser Park ist praktisch unentdeckt und umfasst 32.000 Hektar Wildnis mit zahlreichen Wildtieren, Wildblumenwiesen, Berg Gletschern und Seen sowie Kinuseo-Wasserfällen. Lager aufschlagen in der Kinuseo Falls Campground mit 42 Wohneinheiten, Wohnmobil- und Zeltplätzen sowie einem Picknickplatz. Die Wanderwege zum Stone Corral und zu den Canary Falls befinden sich relativ nahe am Campingplatz. Wohnmobilfahrer sollten sich vor Reiseantritt nach den Straßenverhältnissen erkundigen.

Für Besucher, die ein Abenteuer in der Wildnis suchen, führt Sie ein Weg vom Campingplatz ins Herz des Monkman Provincial Park, wo sich etwa alle 7 km Backcountry-Campingplätze entlang des Weges befinden. Der Weg zum Monkman Lake verläuft parallel zum spektakulärsten Merkmal des Parks - den Monkman Cascades, einer Reihe von zehn spektakulären Wasserfällen entlang des Monkman Creek.

Gwillim Lake Provincial Park

45 km nordwestlich von Tumbler Ridge am Highway 29 und von Mai bis Oktober geöffnet für 50 Fahrzeug- / Zelt Campingplätze. Viele Campingplätze liegen wieder am See und bieten einen atemberaubenden Blick auf den See und die Berge.

Ganzjähriges motorisiertes Abenteuer

In unserem Hinterland erwartet Sie ein ernstes Offroad-Abenteuer mit mehr als 300 km Wanderwegen, die ein weites Netz von Schnittlinien und Forststraßen abdecken.

Vögel Beobachten

Dies ist ein faszinierendes Gebiet für Vogelbeobachter, in dem östliche und westliche Arten der nördlichen Rocky Mountains zusammenlaufen. Die Liste der Arten liegt bei 233 und wächst jährlich mit neuen Entdeckungen.

Tumbler Ridge Golf & Country Club

Dieser öffentliche Golfplatz mit neun Löchern und Par 36 bietet Ruhe, eine herrliche Aussicht und hervorragende Bedingungen. Die Anlage verfügt über einen Pro-Shop, eine Driving Range, ein Putting Green, eine Außenterrasse und ein Restaurant mit umfassendem Service.

Tumbler Ridge ist das ganze Jahr über zugänglicher Spielplatz für Naturliebhaber und Outdoor-Abenteurer jeden Alters und das „Shangri-La der Rocky Mountains“. Tumbler Ridge ist ein Traumziel für Outdoor-Fans, von energiegeladen bis entspannt. Das ganze Jahr über werden Besucher aller Altersgruppen und Fähigkeiten begrüßt.

Year-round, accessible playground for nature lovers and outdoor adventurers of all ages, Tumbler Ridge is the "Shangri-La of the Rockies". From high energy to laid back, Tumbler Ridge is a dream destination for the outdoor fanatic. Year round opportunities greet visitors of all ages and abilities.



Accessible Trails



Tumbler Ridge Golf Course



Dinosaur Discovery Gallery



Tumbler Ridge Visitor Centre
Toll Free: 1.877.SAW.DINO
T: 250.242.3123
265 Southgate Tumbler Ridge,
BC, V0C 2W0
www.TumblerRidge.ca



Visit Tumbler Ridge
for insider information



@TumblerRidgeGeo



Above
Tumbler Ridge



Tor Zum Peace Country!
Das Village of Pouce Coupé ist ein malerisches historisches Dorf in der nordöstlichen Ecke von BC.


Das Village of Pouce Coupé war in den 1900er Jahren am bekanntesten als die erste Gemeinde im Nordosten von BC. Es war das Zentrum für Regierungsbüros, Postämter, Banken und Polizeikassen für die Region. In diesem malerischen, historischen Dorf sind alle Annehmlichkeiten zu Fuß erreichbar. Besucher werden gebeten, sich Zeit zu nehmen, um bei einem selbst geführten Rundgang über unseren Dorfplatz zu schlendern. Um mehr zu erfahren und diese Gebäude zu sehen, besuchen Sie noch heute das Pouce Coupe Museum!

Das pouce Coupe Museum
bietet Besuchern die Möglichkeit, in eine Zeit zurück zu reisen, in der vor langer Zeit das Dorf gegründet wurde, darunter ein historisches Haus, eine Trapperkabine, eine Kombüse und der ursprüngliche Bahnhof von Northern Alberta, in dem sich das Museum befindet. Der majestätische hölzerne Zugbock flüstert seine Geschichten durch die Ritzen der Zeit. Das 1928 eröffnete Hart Hotel nimmt eine Seite aus der Geschichte und ist immer noch mit seinem Charme der alten Welt ausgestattet.

Canada Day Extravaganza!
Das Pouce Coupé atmet am Canada Day Nationalstolz. Die Feier am 1. Juli bringt allen Teilnehmern Lachen und vollen Magen. Mit der Begeisterung der Menschen, die an der Parade und den anderen Veranstaltungen teilnehmen, wird das historische Dorf lebendig.

Pouce Coupe Santa Parade & Food Drive
Die Santa Parade nutzt die lokalen Geschäfte, um in den dunklen Winternächten eine Show zu veranstalten. Gemütliche Feuerstellen lodern nur darauf, dass ein Hot Dog oder Marshmallow gebraten wird, und der Klang von Spaß und Vergnügen weht durch die kühle Luft. Ein Team von Pferden zieht einen Schlitten durch die Stadt. Die Schleife des Stadtplatzes wird von funkelnden Lichtern beleuchtet, die die Vielzahl der Parade-Schwimmer umhüllen. Menschen können ihre nicht verderblichen Gegenstände zu der Veranstaltung oder Wochen vor dem Feiern einer Zeit des Gebens mitbringen.

Pouce Coupe Park - ganzjährig geöffnet
Nur für den Tagesgebrauch
Wenn Sie sich weitläufige grüne Felder und ruhige Spaziergänge entlang des Baches vorstellen oder einfach nur friedlich im Park sitzen und den Kindern beim Spielen zuschauen können, dann kommen Sie in den neu belebten Pouce Coupe Park. Der Park umfasst einen Musikpavillon für Gemeinschaftsveranstaltungen und Porta-Töpfchen für die Bequemlichkeit der Gäste.

 **Pouce Coupe Visitor Centre (Museum)**
T: 250.786.5555
Open May 1st - August 31st
8:00am - 5:00pm Daily
Off-Season: 250.786.5794
5006 - 49th Avenue
Pouce Coupe, BC V0C 2C0

 Visit us at **Pouce Coupe, British Columbia** for insider information.



Pouce Coupe

----- GATEWAY TO THE PEACE COUNTRY -----

Join us for our annual July 1st **EXTRAVAGANZA!**

ALL EVENTS FREE!



Canada Day Extravaganza!

Feier zum Kanada-Tag am 1. Juli

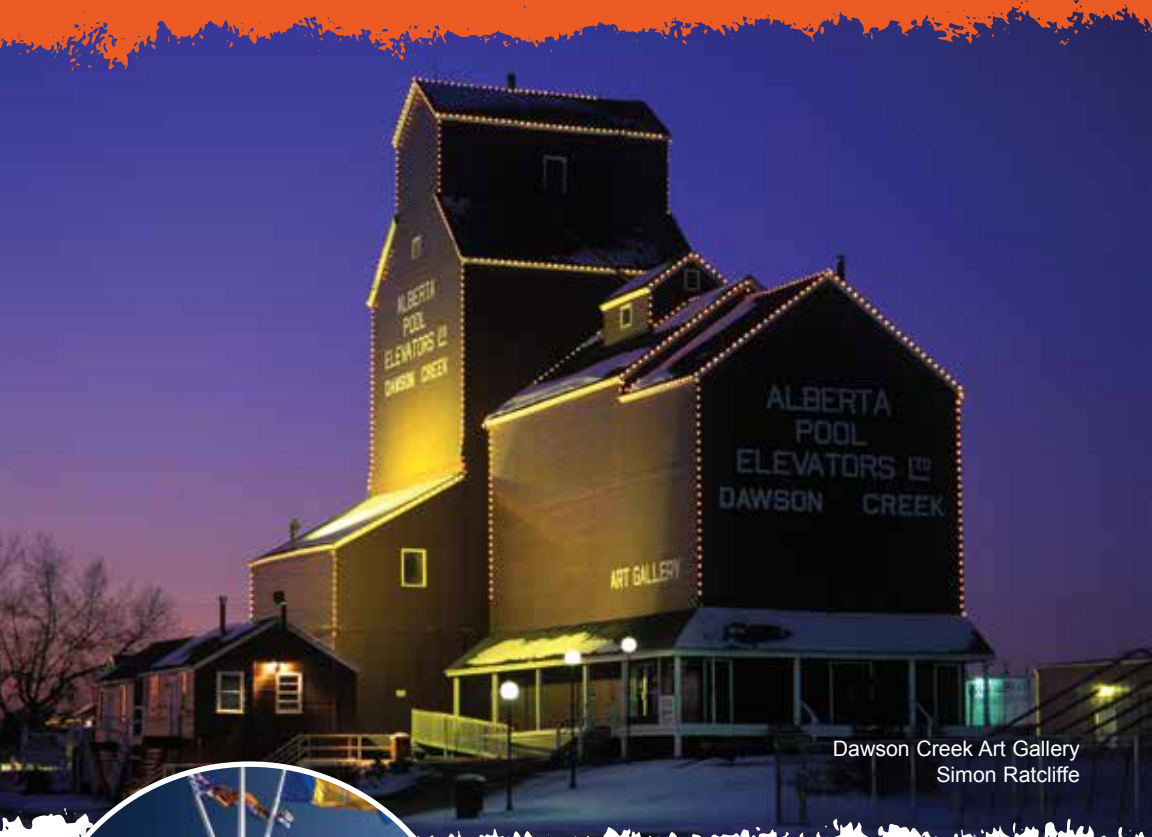
8:00 Uhr: Pfannkuchen Frühstück
11:00 Uhr: Beginn der Parade
Dämmerung: Feuerwerk

Das traditionsreiche Pouce Coupé feiert sein jährliches Fest am 1. Juli mit der Begeisterung eines Ortes, an dem seit 1932 die Geburt seines Landes gefeiert wird.



Dawson Creek

MILE '0' VON DER ALASKA HIGHWAY



Dawson Creek Art Gallery
Simon Ratcliffe



Mile "0" Post: Eine weltberühmte Ikone. Ein Foto von sich selbst an der bekanntesten und fotografiertesten Ikone in British Columbia zu machen, ist ein Muss, wenn Sie in Dawson Creek sind! Diese historische Markierung ist der wahre Beginn des Alaska Highway.

Das Hotel liegt einen Block südlich des Bahnhofs Museums in der Innenstadt. Der Beitrag symbolisiert unsere Bezeichnung als Meile "0" des Alaska Highway.

Northern Alberta Railways Park (NAR Park)

Beginnen Sie Ihren Besuch im Northern Alberta Railways Park. In diesem vier Hektar großen Park, Sie Hier finden Sie die Kunstgalerie, das Bahnhofsmuseum, das Besucherzentrum, die Mile '0' Cairn und zwei Souvenirläden. Die NAR Station wurde 1931 erbaut und ist ein bemerkenswertes Museum mit umfangreichen Eisenbahn-Erinnerungsstücken, Pionierartefakten und Tieraussstellungen, die Sie in die Vergangenheit zurückversetzen.

Es ist das ganze Jahr über geöffnet und ein Muss, bevor Sie Dawson Creek verlassen! Wohnmobile sind mit zahlreichen Parkplätzen, öffentlichen Telefonen, Waschräumen und WLAN herzlich willkommen.

Visit us at
 Tourism Dawson Creek for updated information.

/TourismDawsonCreek

/myAlaskaHiway

www.tourismdawsoncreek.com . Toll Free: 1.866.645.3022 . info@tourismdawsoncreek.com

Dawson Creek Kunstgalerie

Eines der herausragendsten Gebäude von Dawson Creek ist die Art Gallery. Die Galerie befindet sich im NAR Park in einem renovierten Anbau eines Getreideaufzugs und bietet das ganze Jahr über Exponate lokaler Künstler sowie Reise Sammlungen großer Galerien. Besucher können eine beeindruckende Fotoausstellung der Geschichte des Alaska Highway sehen. Der Gallery Gift Shop bietet eine große Auswahl an Produkten lokaler Handwerker und Handwerker.
www.dcartgallery.ca

Kreisvermesser-Statue des Verkehrs Kreises

Die Statue, die sich im Kreisverkehr in der Nähe der Mile '0' Cairn befindet, zeigt einen Vermesser, der am Bau des Alaska Highway gearbeitet hat. Die Kleidung und Ausrüstung des Vermessers spiegelt die Ära wider, als er den Weg nach Alaska weist. Karl Mattson, ein lokaler Künstler, schweißte diese einzigartige Statue aus Metallschrott, der von Bauernhöfen in der Umgebung geborgen wurde.

Entstehung - 1942 Alaska Highway Trencher

Dieser historische Grabenfräse arbeitete 1942 am Bau des Alaska Highway und befand sich in einer Privatsammlung, bis er 2016 der Stadt Dawson Creek gespendet wurde, um von einer Gruppe talentierter lokaler Künstler zu einem Kunstwerk im öffentlichen Raum gemacht zu werden. Schauen Sie genau hin, Sie werden Schätze finden, die die Geschichte der Ureinwohner der Region und der Siedler erzählen, die Jahrzehnte vor dem Bau der Autobahn ankamen.

Historischer Rundgang durch die Innenstadt

Mit einer kostenlosen, selbst geführten Broschüre über historische Wanderungen können Sie einen gemütlichen Spaziergang in der Innenstadt von Dawson Creek unternehmen. Die Broschüre ist im Besucherzentrum oder im Alaska Highway House erhältlich und enthält Originalfotos und historische Informationen, die die einzigartige Vergangenheit von Dawson Creek erzählen.

Alaska Highway House

Kommen Sie vorbei und tauchen Sie ein in die Geschichte des Baus des Alaska Highway. Hightech- und Kreativ Displays erzählen die unglaubliche Geschichte von gestern und heute. Sehen Sie sich den einstündigen Dokumentarfilm in unserem Filmhütte.

Pioneer Dorf

Machen Sie einen Spaziergang in die Vergangenheit und besuchen Sie das Walter Wright Pioneer Village im Mile Zero Park (Meile 1, Alaska Highway). Gehen Sie mit der kostenlosen Broschüre über die Holzbretter und erleben Sie eine Zeit, in der sich unsere Gemeinde am Rande der Grenze befand.

Bärenberg-Windpark

Erleben Sie den Bear Mountain Wind Park mit den 34 hoch aufragenden Windmühlen und großartigen Wanderwegen. Auf dem Weg genießen Sie die atemberaubende Aussicht, die unglaublichen Rand Felsen und die Schönheit von Nord-BC! Besuchen Sie das Besucherzentrum, um weitere Informationen, Anweisungen und einen Überblick von einem Mitglied unseres Besucherservice Teams zu erhalten.



Tourism Dawson Creek
Visitor Centre
900 Alaska Avenue

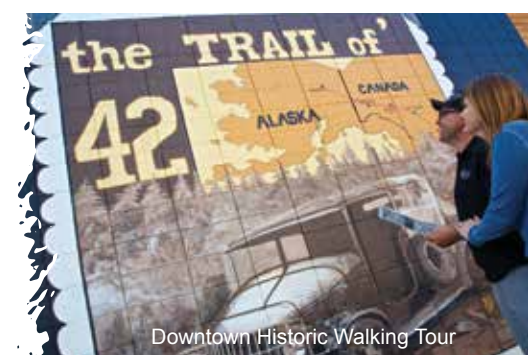
Toll Free: 1-866-645-3022
T: 250.782.9595 F: 250.782.9538
E: info@tourismdawsoncreek.com

***** MILE ZERO ***** MASTER PASS

Ein Pass = Alle Attraktionen!
Kaufen Sie den Mile Zero Master Pass und erhalten Sie Zugang zu allen Attraktionen, Ermäßigungen und sammelbaren Souvenirs von Dawson Creek. Erhältlich im Besucherzentrum.



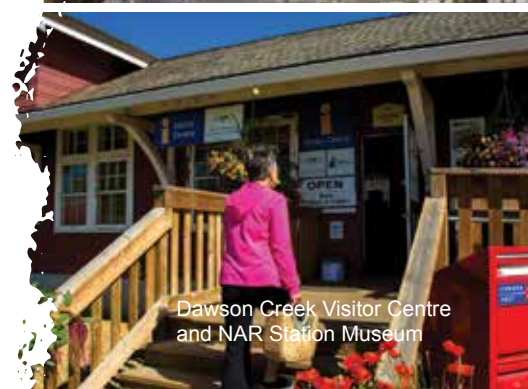
Bear Mountain Wind Park



Downtown Historic Walking Tour



Alaska Highway House



Dawson Creek Visitor Centre
and NAR Station Museum



DAWSON CREEK MALL

OPEN 7 DAYS A WEEK
Monday to Saturday 9:30am-6pm
Friday until 9pm • Sunday 11am-5pm

- Anytime Fitness
- Ardene
- Dollarama
- Epic Brands
- GNC
- George Dawson Liquor Store
- Gold Brick Jewellers
- H&R Block
- Lotto Centre
- Mark's Work Warehouse
- North Peace Savings and Credit Union
- Northern Reflections
- Pet Valu
- Pro Nails
- Pure Shoes
- Shoppers Drug Mart
- Starbuds
- The Source
- Tribal Traders
- Warehouse One
- Western Financial
- Save On Foods
- Shell Gas Bar
- Starbucks
- Original Joes

www.dawsoncreekmall.com
f /dawsoncreekmall
11000 8th St, Dawson Creek

DID YOU KNOW?
WE OFFER TRIP ADVICE!

VISIT OUR WEBSITE TODAY TO LEARN MORE!



alaskahighwayjourney.com



unique dawson creek

Bill's News & CONFECTIONERY

Magazines & Books
Snacks & Travel Maps
Cigars & Tobacco
Postal Stamps
Mile Zero Souvenirs
T-Shirts & Hats
The Milepost Magazine



Purolator • UPS Agent

10212 - 10th Street • Dawson Creek
Tel: 250-782-2933 • Fax: 250-784-2008
HOURS: Mon - Fri 8am-7pm • Sat 8am-6pm
Sun & Holidays 10am-6pm

GCM  **ECO FRIENDLY CLEANER LAUNDRY SERVICES**
250-782-9389

Drop Off Service • Pressing
Coin Operated Laundromat
Executive Services • Industrial Service
Enviro Friendly Dry Cleaning
New Machines
Clean Shower Room & Tanning

800-106TH AVE • DAWSON CREEK

OPEN 7 DAYS A WEEK | Fully Attended

H Holiday Inn Express

AN IHG® HOTEL



Stay Smart®!
Guests will appreciate our deluxe hot breakfast, onsite fitness area, sauna, boardroom and business centre.

Business Services
Boardroom • Copying • Facsimile • PC / Printer
E-mail • Courier Service • High-speed Internet

Housekeeping / Laundry
On-site Guest Washer/Dryer • Daily/Weekly
Housekeeping • Pickup/Laundry

Health & Fitness Center Fitness Area • Sauna

Miscellaneous
A/C Public Areas • Ice Machine • Safety Deposit Box

12217 - 4th Ave • Dawson Creek • BC
Book online or call: **1 250 782 7700**
www.hiexpress.com

Days Inn  

The Best Value Under the Sun



FREE Complimentary Deluxe Breakfast
Free High-speed Internet Access
Entertainment Room with Pool Table
All Rooms with Fridge & Microwave
Extra Large Spacious Rooms
Fitness Room • Meeting Room
Coin Op Laundry • Free Business Centre

Book Online or Call:
1-250-782-8887

Dawson Creek Days Inn
640 122 Ave, Dawson Creek, BC V1G 0A4
daysinn.ca

Brass Scissors Hair Design

Esthetic Services • Tanning
Largest Variety of Retail Products
Complete Barbering

MERLE NORMAN
COSMETIC STUDIOS

Open late Wed/Thurs/Fri
Walk-ins Welcome

10217 10th Street T: 250-782-1606

DAWSON CREEK VISITOR CENTRE
GIFT SHOP

As well as proving travel info to visitors, our gift shop has a variety of souvenirs:
Postcards • Clothing • Books
Videos • and much more

900 Alaska Avenue
250-782-9595



Bushnell

PROOF IS IN THE PATENT.

WITHOUT EXO BARRIER | WITH EXO BARRIER

Bushnell's patented EXO Barrier™ repels rain, fog, snow, dust and debris. Learn more at Bushnell.com

Corlane Sporting Goods Ltd.
10033 - 9th Street, Dawson Creek, BC
Phone: (250) 782-2111
Toll free: 1 (855) 916-1994



FOLLOW THE BOARDWALK THROUGH THE MEMORIES OF THE PAST...

WALTER WRIGHT PIONEER VILLAGE
Mile 0 Park & Campground

1901 Alaska Hwy, Dawson Creek, BC • 250-782-2590

DON'T MISS

EMERGENCE

This unique art sculpture stands as a tribute to 75 years of the famous Alaska Highway which was built in 8 months during WWII.

A unique experience for historians and travellers alike!



1.

See Emergence at Mile 0 in Dawson Creek

2.



Visit the Fort Nelson Visitor Centre

3.

Collect a stamp at each location

4.

Receive a **FREE** Alaska Highway Theme Song CD featuring the artistic talents of the people who live along the Alaska Highway



Writing Festival & Art Exhibit
September 24 - 27, Fort Nelson

For more Information visit our website: www.peaceliardarts.org



Regional Juried Art Exhibition
Chetwynd, TBA 2021



Tourism Dawson Creek

Kiskatinaw Provincial Park 28 Camping Sites



Der Park befindet sich am Ufer des Kiskatinaw River am ursprünglichen Alaska Highway in der Nähe einer historischen gebogenen Holzbogenbrücke. Besucher können einen Spaziergang zur Brücke machen und über die einzigartige Geschichte des Alaska Highway nachdenken. Springen Sie in den Fluss, um ein erfrischendes Bad zu nehmen, oder verbringen Sie den Tag mit Angeln.

Jeder Campingplatz in diesem Park verfügt über eine Feuerstelle und einen Picknicktisch.

Kiskatinaw Bridge | Mile 21 - Km 33

Die Kiskatinaw-Brücke befindet sich entlang eines ursprünglichen Abschnitts des Alaska Highway, der inzwischen asphaltiert wurde. Wenn Sie auf dem Alaska Highway unterwegs sind, können Sie es sich nicht leisten, einen der letzten Überreste des ursprünglichen Baus des Alaska Highway zu verpassen. Dieses historische Wahrzeichen ist die längste gebogene Holzbrücke in Nordamerika und überspannt den außergewöhnlichen Fluss Kiskatinaw.



FUEL • PHARMACY • STARBUCKS



One stop shopping at your neighbourhood Safeway

Services

- Large Grab & Go Deli Section
- Starbucks
- Full Service Meat & Fresh Seafood
- Expanded Organics Selection
- Gas Bar Now Offering Diesel

Tel: 250.782.2253
11200, 11216-8 Street
Dawson Creek, BC

www.safeway.com

THE 26th ANNUAL

SUMMER Cruise

Any Ride,
Any Type,
Any Shape...
All are Welcome!



July 10-12
2020
Dawson Creek, BC



MileZeroCruisers.com  



Dawson Creek Super 8

- Business Suites & Kitchenettes Available
- Meeting/Banquet Room
- Fitness Center
- Free **SuperStart**® Hot Breakfast
- 40" HD TV with Sports, Entertainment & Movie Channels
- Free Local Calls
- Free High Speed Internet
- Refrigerator, Microwave, Hairdryer, Iron/Board & Coffee/Tea in all rooms
- Children 17 & Under Free with Adult
- Guest Laundry
- Pet Friendly
- Large Vehicle Parking

1440 Alaska Avenue
Dawson Creek BC
Tel: 250-782-8899
Toll Free Direct: 1-888-482-8884
Email: super8dawsoncreek@shawcable.com
www.super8.com
1-800-800-8000



SOLA'S BAR & GRILL



Sola's Bar & Grill is about great food in a relaxing and fun environment.

Our philosophy is to provide warm, friendly, impeccable service, ensuring our guests experience the best in Dawson Creek. Our dining room's eclectic menu offers a wide range of beautifully presented dishes made with the freshest ingredients.

250 782 8890
1440 Alaska Avenue
Dawson Creek

www.solasbarandgrill.com



MILE 36
KM 56

District of Taylor

--- WO SICH FRIEDEN UND WOHLSTAND TREFFEN ---

Der District of Taylor liegt perfekt inmitten städtischer Annehmlichkeiten und ländlichem Charme. Das Hotel liegt 56 km nördlich von Dawson Creek am mächtigen Peace River und in den wunderschönen Gebieten des Peace River Regional District.

Trotz seiner kleinen (aber wachsenden) Bevölkerung hat Taylors Entwicklung immer die Interessen und Bedürfnisse der Peace Region im Auge behalten. Die Geschichte von Taylor wird in der gesamten Gemeinde mit den Rocky Mountain Forts und einem selbst geführten Rundgang, der seine frühen Jahre zeigt, weithin gefeiert.

Obwohl Taylor eine kleine Bevölkerung Basis hat und sich in der Nähe eines größeren städtischen Zentrums befindet, verfügt es über eine Eisarena, eine Gemeindehalle, eine Eisstockbahn, ein saisonales Hallenbad, bewässerte Baseball-Diamanten, eine Motocross-Strecke, den Taylor Speedway und den wunderschön gepflegten 18-Loch Lone Wolf Golfplatz mit lizenzierten Restaurant und Terrasse.

Peace Island Park

Der direkt am Peace River gelegene Peace Island Park bietet Besuchern die Möglichkeit, mit Natur und Tierwelt in Kontakt zu treten und gleichzeitig erstklassige Annehmlichkeiten zu genießen. Der Peace Island Park ist wirklich einer der schönsten Campingplätze in der Region. Umgeben von den Nebengewässern der Kiefer und dem majestätischen Peace River ist es ein wahres Boots paradies mit weitläufigen Wasserwegen, die nur darauf warten, erkundet zu werden. Der Park bietet auch eine angenehme Mischung aus offenen und schattigen Standorten für jede Art von Wohnmobil. Wohnmobilstellplätze, Wohnwagen & Zelte, Spielplätze, Naturpfade, historische Festungen, Bootsanlegestelle, Hufeisen Gruben, kostenlose Sanidump, Pavillon und mehr! Reservierungen: 250-789-9295



VERPASSEN SIE NICHT DIE GOLD PANNING DAYS

Invitational Gold Panning Championships der Welt

Sie müssen kein erfahrener Goldwäscher sein, um dieses Wochenende zu genießen! Seit 1972 hat eine Parade durch Taylor dieses langjährige, unterhaltsame Familienereignis eröffnet. Die Feierlichkeiten werden im Peace Island Park mit Goldwaschen-Demos und -Wettbewerben, Claimstaking, Metalldetektion, Bannock-Backen, Kunsthandwerksmesse, Aktivitäten für Kinder und Verkäufern fortgesetzt. Konzessionen sind das ganze Wochenende geöffnet.

Du gehörst hierher!

Es erwartet Sie ein 18-Loch-Championship-Golfplatz mit fünf verschiedenen Abschlägen, Wohnwagen & Zelte, Spielplätze, Naturpfade, historische Festungen, Bootsanlegestelle, Hufeisen Gruben, kostenlose Sanidump, Pavillon und mehr! Reservierungen: 250-789-9295

Ruf 250-789-3711
for tee times



Taylor Visitor Centre

Open: May Long Weekend - September
Tel: 250-789-9015

10316 100 Street,
Taylor, BC V0C 2K0



Visit us at
@DistrictofTaylor for insider information.

www.DistrictofTaylor.com



www.districtoftaylor.com . info@districtoftaylor.com . Tel: 250-789-3392

THE HEART OF CULTURE

IN THE NORTH PEACE

- ◆ LOCAL & INTERNATIONAL SHOWS
- ◆ NEWLY RENOVATED 400 SEAT THEATRE
- ◆ PRESCHOOL & OUT OF SCHOOL FOR CHILDREN FROM 3-12 YEARS OLD
- ◆ FREE ART PROGRAM
- ◆ CAFE WITH HOMEMADE GOODS
- ◆ ROOM RENTALS, MEETINGS, CONFERENCES, BIRTHDAY PARTIES, WEDDINGS, DANCES & MORE
- ◆ TICKET SERVICES
- ◆ GALLERY & GIFT SHOP
- ◆ **AND MORE!**



SEE ALL OUR EVENTS AND PROGRAMS AT

npcc.bc.ca

DID YOU KNOW?
WE OFFER TRIP ADVICE!

VISIT OUR WEBSITE TODAY TO LEARN MORE!



alaskahighwayjourney.com



info@alaskahighwayjourney.com . Toll Free: 1.877.788.1313 . alaskahighwayjourney.com





unique Fort St. John



10419 Alaska Rd
Fort St. John, BC
Tel 250-787-8475
Fax 250-787-0533

BY CHOICE HOTELS

Free Breakfast Buffet
Free Wireless Internet



Tel 250-787-8476

PETS WELCOME
Reservations:
1-800-4-CHOICE

www.econolodgefortstjohn.com

EASY STOP ON THE ROAD

1

2

Mobil 1 Lube Express



8815 - 96A STREET FORT ST. JOHN
OPEN 7 DAYS A WEEK
250-787-6071

4

save on foods

Going the extra mile

BAKERY • DELI • MEATS
PRODUCE & MORE!

10345 - 100 STREET
250 785 2985

www.saveonfoods.com



SAFeway
Better food starts here.

- ✓ Large Grab & Go Deli Section
- ✓ Starbucks
- ✓ Full Service Meat & Fresh Seafood
- ✓ Expanded Organics Section
- ✓ Pharmacy



9123 - 100th Street
Fort St John, BC
tel: 250 261 5477
open daily 7am - 11pm

safeway.ca

6



Over 100 great menu items to
choose from

- Dine in • Take Out
- Sports Lounge • Delivery

250-787-0455

9508 Alaska Rd North, Fort St. John
Sun: 11am - 12am | Mon - Sat: 11am - 1am

www.bostonpizza.com

3



Donairs, Wraps, Tacos, Quesadillas, Soups,
Salads, Butter Chicken, fresh Pastries & Pies,
handmade Chocolates

We Deliver

10120 100 Street, Fort St. John
T: 250 785 9978



It's quick & easy to
Fly YXJ

TO/FROM CITY CENTRE IN 8 MINS
YEARLY CORPORATE PARKING AVAILABLE
FREE WI-FI

Get there
from here!

Convenient daily
service to
Vancouver, Calgary and
Prince George

North Peace
REGIONAL AIRPORT

www.yxj.ca

Your Choice
for a clean & affordable stay
in Fort St. John

Choose Motel 6 Fort St. John for your next stay!
We guarantee our recently renovated motel
features clean rooms and a central location.
Contact us today to learn more!

- Free Wifi
- Free Morning Coffee
- Free Local Calls
- Free Expanded Cable
- Pets Stay Free
- Kids Stay Free

Book your stay today!
9810 100 Street
Fort St. John
250-785-6647
m65731bo@6franchise.com
www.motel6.com

HOME 2

SUITES BY HILTON

250-785-5356

HILTON HHONORS

home2suites.com

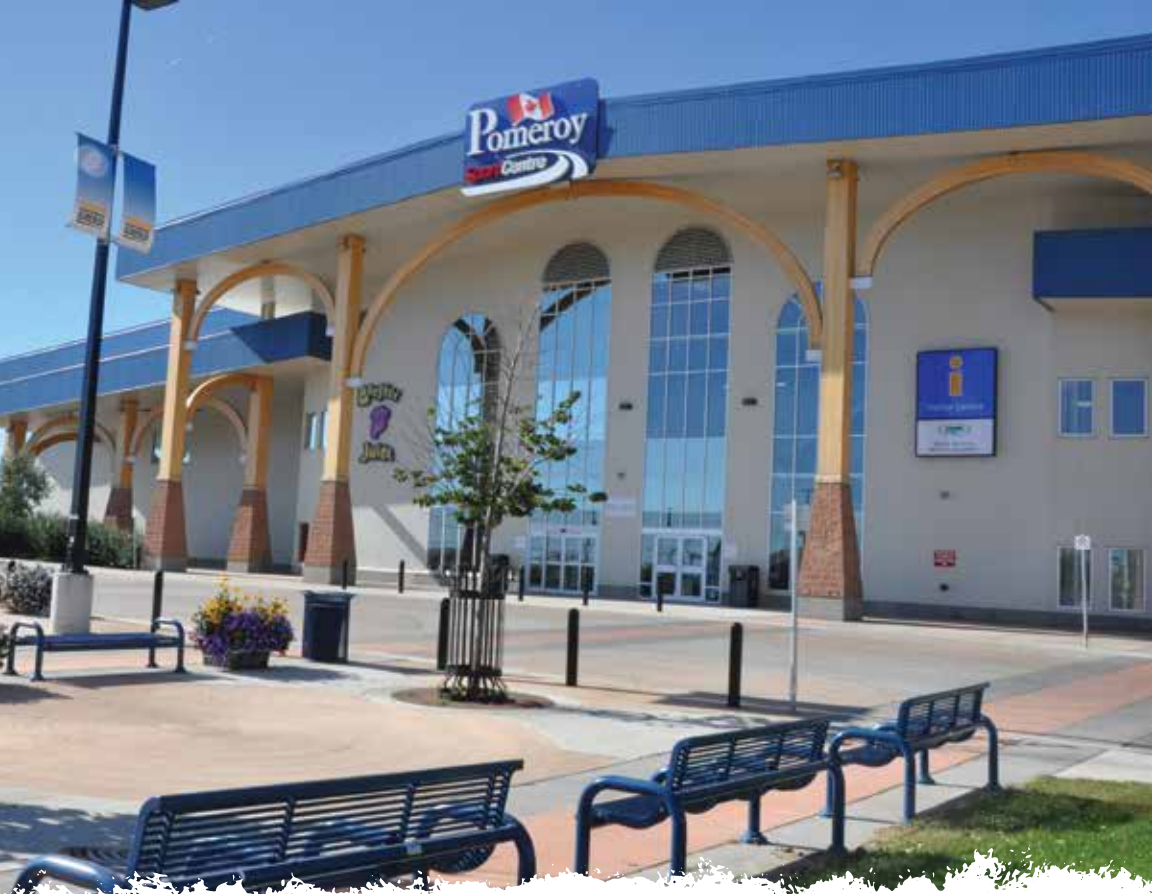
9519 111th street Fort St. John



Hilton's Newest Extended Stay Brand Hotel. Book Direct.

info@alaskahighwayjourney.com . Toll Free: 1.877.788.1313 . alaskahighwayjourney.com





Fort St. John

--- DIE ENERGETISCHE STADT ---

Pomeroy Sport Center und Fort St. John Besucherzentrum

Der Erholungskomplex von Fort St. John ist eine beeindruckende Multisportanlage mit einem olympischen Eisschnelllauf-Oval, zwei Eisflächen in NHL-Größe, einem Wanderweg und dem Energetic Learning Campus. Während der Sommermonate kommt das Eis heraus und der Boden wird von Events bis hin zu Lacrosse- und Ballhockey-Action vielfach genutzt!

Der Northern Vac Walking Track ist das ganze Jahr über **KOSTENLOS** - kommen Sie vorbei und sehen Sie sich diese erstklassige Anlage an!

Fort St. John Besucherzentrum

Das geschulte und tatkräftige Personal ist hier, um Sie über alle Aktivitäten in und um die Stadt auf dem Laufenden zu halten. Das Besucherzentrum ist ganzjährig geöffnet, um sowohl Besuchern als auch Einwohnern der Stadt zu helfen. Aufmachung eines Geschenkartikelladens; öffentliche Waschräume; Wetter-, Ereignis- und Straßeninformationen.

Fort St. John liegt im Herzen des Peace River-Landes und ist seit der Fertigstellung des Alaska Highway gewachsen. Heute ist es das größte Service-Center der Region.



Fort St. John Visitor Centre
9324 - 96th Street

Toll Free: 1.877.785.6037
T: 250.785.3033

E: visitorinfo@fortstjohn.ca



Visit us at
City of Fort St. John
for insider information.



/fortstjohn

♥ LOVEFORTSTJOHN.COM



www.fortstjohn.ca . Toll Free: 1.877.785.6037 . visitorinfo@fortstjohn.ca

Located in the heart of the Peace River country, Fort St. John has grown with opportunity since the completion of the Alaska Highway and is now the region's largest service center.

North Peace Freizeit Zentrum

Die Anlage besteht aus einem Freizeitbecken und einem 25-Meter-Sportbecken mit 6 Bahnen, Wellen, einem Schnellkanal, Sprüh- und Spritzfunktionen sowie einer 3- und 1-Meter-Tauchplattform. Zu den weiteren Annehmlichkeiten zählen zwei Wasserrutschen in voller Größe, eine Sauna, ein Dampfbad, ein Whirlpool, Umkleidekabinen für Familien, ein Cardio-Fitnessraum und ein Tagungsraum.

Das Nord-Friedens Kulturzentrum

Fort St. John beherbergt ein erstaunliches Kulturzentrum mit Live-Unterhaltung, Tanzstunden, Kunststudios, einer Galerie lokaler Künstler und Handwerker und vielem mehr. Viele unserer Community-Mitglieder sind so talentiert, dass sie auf der ganzen Welt bekannt sind. Die Vielfalt unserer Gemeinschaft kann Sie nur überraschen. Wir sind stolz darauf, eine der Willkommens Gemeinschaften von BC zu sein und viele kulturelle Veranstaltungen zu feiern.

Centennial Park

Der Centennial Park ist das Zentrum vieler Aktivitäten und beherbergt mehrere Freizeiteinrichtungen. Das Besucherzentrum erreichen Sie bequem zu Fuß. Machen Sie eine Pause zum Schwimmen oder genießen Sie den North Peace Leisure Pool. Hier finden Sie die beeindruckenden formalen Gärten und die Kinder werden den Spray Park genießen. Im Park befinden sich auch die North Peace Arena, das Feldhaus der Kids Arena, der Fort St. John Curling Club, das North Peace Museum, der Bauernmarkt und mehrere Hektar Grünfläche. Der Park verfügt über Picknicktische, eine Bühne, einen zugänglichen Spielplatz, einen Agility Park und einen Picknickplatz.

Outdoor Abenteuer

Wenn Outdoor-Abenteuer schneller sind, sind Sie in der richtigen Stadt. Hier an Flüssen und Seen, nur wenige Minuten von der Stadt entfernt, gibt es Boots- und Angelmöglichkeiten. Der örtliche Golfplatz liegt nur wenige Blocks von der Innenstadt entfernt. In der Stadt und in den riesigen Provinzparcs außerhalb der Stadt gibt es auch Wander-, Mountainbike-, Schneeschuh- und Schneemobil Wege. Quadding hier ist ein Verb geworden. Steigen Sie in Ihr Quad und fahren Sie auf vielen unserer Trails. Es ist eine tolle Zeit.

High on Ice Festival

Das lange Wochenende des BC Family Tag ist jedes Jahr das High on Ice Winterfest mit lustigen Familienaktivitäten wie Eisrutschen, Teichhockey, Pferdeschlittenfahrten und vielem mehr!



High on Ice winter Festival



North Peace Art Gallery



Farmers' Market



Peace River Lookout

Make sure you can
check in while traveling the
ALASKA HIGHWAY!

- PHONE CARDS
- CELL PHONE ACCESSORIES
- CELL BOOSTERS
- GPS SYSTEMS
- SATELLITE PHONES
- AND MORE!



PETRON
COMMUNICATIONS LTD.



11315 Alaska Rd,
Fort St John, BC V1J 6N2



250.785.3333



Open Mon - Fri
7:30am - 6:00pm

TELUS



MOTOROLA
Authorized Two-Way
Radio Dealer

KENWOOD

WWW.PETRON.CA



New Rooms

- Free WiFi • 40 Inch HD TV
- Kitchenettes • Family Rooms
- Air Conditioning • Laundry Service
- Microwave, Refrigerator, In Room Coffee
- 24 Hour Front Desk • Pets Stay Free

Best Rates

ASK ABOUT OUR SENIOR RATES &
MILITARY DISCOUNT



4307 50 Avenue South
Fort Nelson, BC V0C 1R0
Tel: 250-774-8500
65733BO@6franchise.com

Triple "G" Hideaway
RV PARK



Welcome to Mile 300



CAMPGROUND
Over 130 Sites

- Laundromat • Showers • Pet Friendly
- RV Wash • Tent Sites
- WiFi Hotspot in Select Sites
- Large Pull Through Sites
- Hookups • Firepits
- Picnic Tables • Cable TV Available

GIFT SHOP

5651 Alaska Hwy • Fort Nelson, BC V0C 1R0
Tel: 250-774-2340
Email: tangle@shaw.ca

triplehideaway@outlook.com



Visit Fort Nelson's
First Hotel!

- WIFI • COMPLIMENTARY BREAKFAST
- COURTYARD • SWIMMING POOL
- SAUNA • SHUTTLE SERVICE
- LAUNDRY • AMAZING RESTAURANT
- LOUNGE • LIVELY PUB
- AND MORE!

5110-50th Ave, Box 240
Fort Nelson, BC V0C 1R0
E: thefort@theedge.ca
T: 250.774.6971 TF: 1.844.774.6971

THEFORTNELSONHOTEL.COM



\$40 DISCOUNT off published rack rate on ALL Room types*

MOTORCYCLE FRIENDLY: RATES • PARKING • CLEANING AREA

*Based on availability. Cannot be combined with any other offer. Expires March 31, 2021

Room Reservations Toll Free: 1.866.966.3466
Tel: 250.774.6669 | Fax: 250.774.6657 | info@woodlandsinn.ca
Box 568, 3995-50th Ave. S. Fort Nelson, BC V0C 1R0
Book Direct: www.woodlandsinn.ca



Mile 300
Alaska Highway

- FREE WI-FI
- Superior Rooms
- Executive Floor & Suites
- Kitchen Suites
- Conference Space
- Fitness Centre
- Steam Rooms
- Liquor, Wine, Beer Store
- Coin Laundry
- Business Centre
- One Stop Shop
- FREE Parking

info@alaskahighwayjourney.com . Toll Free: 1.877.788.1313 . alaskahighwayjourney.com





MILE 300
KM 480

Fort Nelson

--- TOR ZU DEN NÖRDLICHEN ROCKY MOUNTAINS ---



Photo: Winter Hawk Studios

Fort Nelson wurde 1805 als Pelz Handelsposten gegründet und florierte in den frühen 40er Jahren durch den Bau des Alaska Highway. Heute genießt die Gemeinde die kleine Stadt, den ländlichen Lebensstil und die unendliche natürliche Schönheit, zu der die Autobahn jetzt einen einfachen Zugang bietet.



Photo: Chris Gale

Fort Nelson liegt im Herzen der Northern Rockies und ist das größte Gemeinde- und Servicezentrum.

Egal, ob Sie neun Löcher hoch über dem Muskwa-Tal im Poplar Hills Golf & Country Club mit Panoramablick auf die nördlichen Rocky Mountains spielen oder einen entspannten Spaziergang auf einem der vielen Outdoor-Freizeit Pfade, der frischen Bergluft und den spektakulären Sehenswürdigkeiten von BC machen. Der hohe Norden wird Ihre Sinne beruhigen. Bleib eine Weile. Entspannen Sie sich, genießen Sie und tauchen Sie ein in den einzigartigen Charme der nördlichen Kleinstadt, den Fort Nelson zu bieten hat.

Besucherzentrum

Das Besucherzentrum sollte Ihre erste Station in Fort Nelson sein und viel Platz bieten, damit Sie Ihre Fahrt Beine ausschütteln können. Verwenden Sie einen ihrer Computer oder stellen Sie eine Verbindung zum kostenlosen WLAN her, um die Basis mit Ihren Lieben zu berühren, die noch zu Hause sitzen. Sammeln Sie Broschüren, Karten und testen Sie die Mitarbeiter auf ihre lokalen und regionalen Kenntnisse. Das Besucherzentrum ist auch ein Schaufenster für viele lokale Künstler Kreationen, darunter Schmuck, Trommeln, Stricken, Keramik, Mokassins und mehr.

Schließen Sie sich unseren Besuchern Räten an und nehmen Sie am kostenlosen Welcome Visitor-Programm teil, um mehr über die Region und die Geschichte von Fort Nelson zu erfahren.

Fort Nelson Heritage Museum

Das Museum verfügt über eine Reihe von Sammlungen, von antiken Autos und Lastwagen bis hin zu historischen Gebäuden, Handwerkzeugen und sogar einem alten Derrick, der einst zum Bohren verwendet wurde! Auf dem Museumsgelände befinden sich auch Denkmäler und Denkmäler für die Männer und Frauen, die den Alaska Highway gebaut haben.

Poplar Hills Golf & Country Club

Unser gepflegter 9-Loch-Golfplatz liegt hoch über dem Muskwa-Tal und bietet herausforderndes Spiel in einer malerischen Umgebung. Der Club bietet abwechslungsreiches Gelände und einen spektakulären Blick auf die nördlichen Rocky Mountains. Bietet Full-Service wie Cart- und Clubverleih, Clubhaus, Lounge, Driving Range und Pro-Shop. Wo sonst können Sie bei Sonnenuntergang abschlagen und noch vor Einbruch der Dunkelheit fertig werden.

Erholungszentrum

Das an das Besucherzentrum angeschlossene Northern Rockies Recreation Center ist eines der besten im Norden und bietet von allem etwas. Die neuen Wasseranlagen sind mit einem Sportbecken, einem Kinderbecken am Strand, einer Wasserrutsche, einem Whirlpool, einer Sauna und einem Dampfbad die beste Wahl. Dies ist ein Ort, den jeder genießen und entspannen kann. Das Zentrum bietet auch Annehmlichkeiten wie eine Kletterwand, ein Wanderweg, Squashplätze, eine Eisstockbahn und Eisflächen.

Nordlichter

Das Nordlicht ist eines der spektakulärsten Naturschönheiten. Reisende, die den großartigen Naturplan sehen möchten, kommen zwischen dem frühen Herbst (Mitte August) und der Mitte des Frühlings (April) an, wenn der Nachthimmel dunkel genug ist, um eine dramatische Kulisse zu schaffen. Nordlichter sind am besten in einer Band namens Auroral Zone oder Oval zu sehen, die zum Glück für Fort Nelson direkt über dem Kopf liegt. Besuchen Sie das Northern Lights Festival im März, um ein noch intensiveres kulturelles Erlebnis zu erleben.

Parker Lake

Ein wunderschöner flacher See in einem eigenen Naturschutzgebiet, nur wenige Autominuten von Fort Nelson entfernt. Kanu, Kajak, Stand-Up-Paddle-Board oder lassen Sie die Welpen einfach am Parker Lake schwimmen. Mit einer fantastischen Vogelbeobachtung, einem Start mit einem Dirtboot und einem Dock ist der Parker Lake ein großartiger Ort, um einen Nachmittag zu verbringen.



Wanderwege

Müssen Sie aus dem Auto steigen, um Ihre Beine zu vertreten, oder Ihren pelzigen Reisebegleiter etwas Energie freisetzen lassen? Fort Nelson hat viele Möglichkeiten, dies zu tun! Machen Sie einen Spaziergang auf dem asphaltierten 5,6 km langen Gemeinde Wanderweg, der die Nordseite der Stadt umrundet. Genießen Sie unsere einzigartigen borealen Waldbestände bei einem gemütlichen Spaziergang auf einem der vielen Wanderwege im Community Demo Forest. Hier finden Sie Eichhörnchen, Hinweisschilder und vielleicht sogar eine seltene Orchidee.



Poplar Hills Golf & Country Club
Artography by Tracy



Fort Nelson Museum



Northern Rockies
Recreation Centre



Parker Lake



Fort Nelson Visitor Centre
Tel: 250.774.6400

5500 Alaska Highway
Fort Nelson, BC V0C 1R0

www.tourismnorthernrockies.ca



www.tourismnorthernrockies.ca . Tel: 250.774.6400 . tourism@northernrockies.ca



Northern Rockies

FORT NELSON TO YUKON

Alaska Highway through
Muncho Lake Provincial Park
Darcy Shawcheck



Büffel

Es ist nicht ungewöhnlich, Herden von (oder einsamen) Bisons entlang oder auf der Autobahn zu sehen. Eine Bisonherde lebt das ganze Jahr über auf dem Alaska Highway, und jedes Jahr werden etwa 20 Bisons durch Kollisionen mit Fahrzeugen getötet. Fahren Sie mit äußerster Vorsicht, besonders nachts, da der Bison oft weiter schläft die Autobahn.

Bison Photo: Destination BC/Andrew Strain



Destination BC/Albert Normandin

Stone's sheep are a common sight along the Alaska Highway.

Die Fahrt von Fort Nelson zum Yukon-Territorium beträgt ungefähr 512 km. Es steigt stetig vom riesigen Land der Moschus- und borealen Wälder zum Steamboat Mountain an, wo die Autobahn direkt in die nördlichen Rocky Mountains führt. Von diesem Punkt an begleiten Sie die Rockies ... und bieten sowohl die weit geöffneten Gebirgslandschaften schroffer Gipfel, die bis zum Horizont marschieren, als auch die Nahansichten, wo der schroffe Felsen die Autobahn flankiert. Während das Reisen auf dem Alaska Highway ein Abenteuer für sich und eine ununterbrochene Augenweide ist, bieten die Northern Rockies mehr als das, was Sie vom Straßenrand aus sehen können! Für den Outdoor-Enthusiasten, der wirklich die Energie des Landes einfangen möchte, gibt es wunderbare Möglichkeiten (sowohl geführt als auch selbst geführt), über diesen ersten Berg herauszukommen - in die Ehrfurcht und Majestät einzutauchen, die Sie umgibt.

Tetsa River Regional Park



Meile 364 - km 582 | 25 Campingplätze / Trocken Camping

Private Campingplätze befinden sich in den Bäumen. Fischen Sie im Tetsa River auf Äsche und genießen Sie kurze Wanderungen entlang des Flussufers.

Stone Mountain Provinz park



Meile 373 - km 596 | 28 Campingplätze

Die Ostgrenze des Stone Mountain Provincial Park befindet sich nördlich der Tetsa River Bridge Nr. 2. Der Summit Pass und die Wokkash-Schutzgebiete befinden sich im Stone Mountain Provincial Park. Die Autobahn steigt durch spektakuläre Berglandschaften zum Summit Pass an. Die markanten Felsgipfel sind in den Sommermonaten oft mit Schnee bedeckt. Werf ein wachsames Auge auf Stones Schafe und Karibu.

Wildnis & Tierwelt

Der folgende Abschnitt zeigt einige der Wildnis- und Waldlandschaften, die zu Ihrem Outdoor-Abenteuer auf dem Alaska Highway beitragen.

Summit Lake Provincial Campground



Meile 392 - km 630

28 Campingplätze / Trocken Camping & Picknick

Am höchsten Punkt des Alaska Highway (1.295 m) bietet der Provincial Campground Kies Campingplätze, Wasser, Müllentsorgung und einen Bootsanleger für den robusten Freizeit Camper. Obwohl die Annehmlichkeiten wie Stromanschlüsse und ein Sani-Dump nicht verfügbar sind, lädt die Landschaft den Reisenden ein, eine Pause einzulegen. Das Fischen auf Regenbogenforelle und Weißfisch ist fair. Drei markierte Wanderwege bieten außergewöhnliche alpine Wandermöglichkeiten. Der Summit Lake ist das größte Gewässer im Park. Der Rocky Crest Lake, ein kleiner subalpiner See, liegt westlich des Passes.



SUMMIT LAKE

Summit Pass Interpretative Signage



Meile 392 - km 630

Höchster Gipfel auf dem Alaska Highway.
Höhe 1295 m



Destination BC/Andrew Strain

Toad River



Meile 422 - km 675

Der Toad River liegt im Toad River Valley und ist ein beliebter Zwischenstopp für Reisende in einer Region. Der Besucher wird sicher Wildtiere wie Elche, Elche, Steinschafe, Bergziegen und Bisons beobachten, um nur einige zu nennen. Genießen Sie von Juli bis September das Fliegen- oder Schleuderangeln auf Arctic Grayling und Dolly Varden.



"It's so nice here,
let's stay at least
another day"

- Open Year Round
- Restaurant w/Home Cooking • Gift Shop
- Lodge w/Motel • Cabins • Kitchenettes
- Pull-Thru Sites • Wi-Fi • Satellite TV
- Gas • Diesel • Propane • Tire Repair
- Laundromat • Greyhound Bus • Post Office
- Spectacular Wildlife Viewing on Reflection Lake
- World Famous Hat Collection - Over 11,000



2 hours North of Ft. Nelson
Mile 422 AK Hwy, B.C.
(250) 232-5401
1-855-878-8623

Travel@ToadRiverLodge.com

www.ToadRiverLodge.com





Northern Rockies

FORT NELSON TO YUKON



Hiking the Flower Spring Trail in Stone Mountain Provincial Park
Destination BC/Megan McLellan



Muncho Lake



Mile 436.5 - Km 702

Eines der wichtigsten Juwelen der Region, der Muncho-See, ist ein tiefer, kalter Gletschersee (11 km / 7 m lang und 1,6 km / 1 m breit), in dem Sie einen finden Vielzahl von Lodges am See, mehrere Wohnmobilparks / Campingplätze und Bootsanlegestellen. Stellen Sie sich hier für ein paar Tage auf und genießen Sie das Angeln am See oder das Fly-In-Angeln und die Unterbringung in abgelegenen Hütten. Flugreisen, Tierbeobachtungen und einige relativ einfache Wandermöglichkeiten sind ebenfalls verfügbar.

Dieser lange See ist ein beliebter Angel stopp und DER Ort zum Forellenfischen in der Region, beherbergt aber auch Seesaibling und einige Lincod.



Muncho Lake Provincial Park



Mile 436,5 - km 702

In diesem Park können Sie einige der herausragendsten Aussichten auf natürliche Schönheit genießen. Spektakuläre gefaltete Berge, eine reiche Tierwelt und farbenprächtige Wildblumen sind nur einige der Wunder, die Sie hier entdecken können. Im südlichen Teil des Parks sehen Sie die sehr beeindruckenden geologischen Formationen des Folded Mountain, die über der Straße aufragen. Tektonische Verformungen haben den Kalkstein gefaltet und diesen Bergen ihr einzigartiges Aussehen verliehen. Weiter entlang der Autobahn haben Sie die Möglichkeit, über die Schwemmfächer zu fahren. Sie haben die Wahl zwischen Camping auf dem Strawberry Flats Campingplatz oder auf dem MacDonald Campingplatz.

Strawberry Flats Campground

Mile 438 - km 704

15 Campingplätze / Trocken Camping

Alter Alaska Highway Trail & Aussichtspunkt

Der Ausgangspunkt ist der Strawberry Flats Campground im Muncho Lake Provincial Park. Tagesparkplatz.

Länge: 4 km Hin- und Rückfahrt - 3 Stunden Hin- und Rückfahrt

Schwierigkeit: Old Alaska Highway Trail - Einfach Weg zum Aussichtspunkt: 4 - Mäßig schwierig

MacDonald Campground

Mile 448 - km 712

15 Campingplätze / Trockencamping

Liard River Hot Springs und Provinzpark



Mile 497 - km 765 | 53 Campingplätze / Tagesparkplatz / Überlaufparkplatz über die Autobahn

Die berühmten heißen Quellen des Liard River werden von vielen als eine der besten Stationen auf dem gesamten Alaska Highway bezeichnet. Dies ist einer der wenigen Provinzparke im Liard River Hot Springs Provincial Park nördlich des Muncho Lake, der das ganze Jahr über entlang des Alaska Highway geöffnet ist. Selbst im Winter ist das Wasser heiß genug, um in einer natürlichen Umgebung zu baden. Es gibt eine saisonale Tagesgebühr von 5 USD pro Erwachsenen, 3 USD für Kinder oder 10 USD für Familien.

Nur ein kurzer Spaziergang durch einen ausgezeichneten Elch Lebensraum; Die heißen Quellen sind von fast tropischem Laub umgeben und beherbergen mehrere Orchideenarten, die nur an dieser Stelle zu finden sind.

Coal River Lodge

Mile 553 - Km 890



Das Hotel liegt an der Kreuzung der Flüsse Coal & Liard - 30 Minuten nördlich der heißen Quellen von Liard. 150 km von Watson Lake, Yukon. Geöffnet von Mai bis Ende September.



Liard River Hot Springs
Destination BC/Megan McLellan



Coal River LODGE & RV Historic Mile 533



- ◆ RV Park with full hookups
- ◆ Motel ◆ Camping ◆ Showers
- ◆ Licensed Restaurant
- ◆ Fuel: Gas/Diesel, Boat Gas
- ◆ Laundromat ◆ Gift Shop
- ◆ Horse Corral
- ◆ Golfer's Driving Range

May - Sept
250-776-7306
Off Season:
250-785-8775



Owners: Brent & Donna Rogers

Email: d_rogers@telus.net
www.coalriverlodge.com

Yukon

Größer als
das Leben



Angesichts der spektakulären Wildnis, der einzigartigen kulturellen, farbenfrohen Museen der First Nations, der Klondike Gold Rush-Geschichte oder des riesigen Subkontinents Beringia ist es kein Wunder, warum der Yukon größer als das Leben ist!



Die Yukon Rose
Dawson City, Yukon

Die Yukon Rose wurde ursprünglich 1927 von Taylor und Drury (T & D) in Auftrag gegeben, als ihr vorheriges Schiff, die Thistle, im Lake Laberge sank. Sie wurde in Vancouver gebaut und mit einem Tunnelantrieb ausgestattet.



Yukon

----- GROSSER ALS DAS LEBEN -----

Archäologen gehen davon aus, dass die ersten Menschen, die im Yukon lebten, vor 10.000 bis 25.000 Jahren während der Eiszeit des Pleistozäns eine Landbrücke aus Asien überquerten.

In der ersten Hälfte des 19. Jahrhunderts traten die Europäer mit dem Pelzhandel ins Bild. Entdecker und Händler der Hudson's Bay Company bereisten den Mackenzie River und errichteten unterwegs Handelsposten. Tabak, Waffen und andere europäische Waren wurden mit den Yukon First Nations-Gruppen gehandelt. Die meisten Menschen der First Nations konnten in dieser Zeit ihren seminomadischen Lebensstil fortsetzen und das Fangen und Handeln in ihre jährlichen Runden einbeziehen. In den 1870er Jahren, als Gold entdeckt wurde, machten sich Tausende von "Stampederers" auf den Weg nach Norden. In den Jahren 1898-99 lebten in Dawson City an der Kreuzung der Flüsse Yukon und Klondike 40.000 Menschen und wuchsen zur größten Stadt westlich von Winnipeg. Obwohl viele Vermögen machten, kamen nur wenige Neankömmlinge rechtzeitig, um Ansprüche geltend zu machen.

1942 kamen mehr als 30.000 Mitarbeiter der US-Armee im Yukon an, um den Alaska Highway zu bauen. Zusammen mit der Autobahn wurden Landebahnen gebaut, um Kriegsgüter nach Alaska zu transportieren. Als die Autobahn fertig war, gingen die meisten

Amerikaner; aber die Autobahn veränderte das Territorium für immer. Sternwheeler wurden überflüssig und die Menschen der First Nations, die an Flüssen und Seen gelebt hatten, zogen in Gemeinden entlang der Autobahn. Die ständige Bevölkerung des Yukon hatte sich in den 1950er und 60er Jahren fast verdoppelt und nahm weiter zu. Der größte Teil der Wirtschaftstätigkeit des Territoriums konzentrierte sich auf Whitehorse, so dass die Hauptstadt 1953 von Dawson City nach Süden verlegt wurde.

Heute erleben Sie unter der Beobachtung einer 24-Stunden-Sonne das Abenteuer Ihres Lebens. Im Yukon finden einige herausragende Rennen statt, an denen oft Tausende von Wettbewerbern teilnehmen. Laufen Sie auf dem Klondike Trail des 98 International Road Relay durch die Berge, nehmen Sie am 24-Stunden-Light-Mountainbike-Festival teil oder paddeln Sie beim Yukon River Quest Kanu- und Kajak Rennen.

Angesichts der spektakulären Wildnis, der einzigartigen kulturellen, farbenfrohen Museen der First Nations, der Klondike Gold Rush-Geschichte oder des riesigen Subkontinents Beringia ist es kein Wunder, dass der Yukon größer als das Leben ist!

	Alaska Border	Beaver Creek, YT	Burwash Landing, YT	Continental Divide, YT	Delta Junction, AK	Fairbanks, AK	Haines Junction, YT	Teslin, YT	Tok, AK	Watson Lake, YT	Whitehorse, YT
Alaska Border		32	211	772	358	757	850	775	328	118	704
Beaver Creek, YT			170	732	348	501	291	621	176	882	446
Burwash Landing, YT				566	519	671	122	452	346	712	276
Continental Divide, YT					1084	1237	444	114	911	146	292
Delta Junction, AK						153	640	970	173	1231	795
Fairbanks, AK							793	1123	326	1383	947
Haines Junction, YT								330	467	590	154
Teslin, YT									797	260	178
Tok, AK										657	386
Watson Lake, YT											438
Whitehorse, YT											



Yukon Government
Derek Crowe

Distances are in Kilometres
1km = .621mile



Yukon

LARGER THAN LIFE



Watson Lake Wegweiser Forest eine historische Stätte im Yukon.

Im Jahr 1942 fügte Carl Lindley, ein US-Soldat aus Danville, Illinois, während des Baus des Alaska Highway sein Heimat schild an einem Wegweiser der Armee hinzu. Zu dieser Zeit war das Gebiet ein Militärflugplatz und ein Flughafen am Watson Lake. Seitdem Besucher aus aller Welt haben dem Wegweiser Wald mehr als 77.000 Schilder hinzugefügt



Watson Lake | Meile 613 - km 980



Das Tor zum Yukon, Watson Lake, wurde von Frank Watson, einem amerikanischen Goldsucher, gegründet. Die Gemeinde ist bekannt für ihren weltberühmten Wegweiser Wald. Jedes Jahr werden Schilder hinzugefügt und heute gibt es über 75.000 Schilder und es wird gezählt! Der heutige Watson Lake ist ein großartiger Ort, um die Natur zu genießen, ganz zu schweigen von der spektakulären Aurora Borealis, die den Nachthimmel beleuchtet. Besuchen Sie das Northern Lights Space and Science Center und das Tor zu aufregender Geschichte und atemberaubender Landschaft.

Nordlichter Weltraum- und Wissenschaftszentrum Das Spitz ElectricSky™ Multimedia-Theater mit 100 Sitzplätzen verfügt über ein hochmodernes Panorama-Video- und Surround-Sound-System sowie interaktive Displays, die die Wissenschaft und Folklore des Nordlichts sowie die neuesten Informationen zum kanadischen Raumfahrtprogramm erläutern.

Welcome to the Yukon Sign BC Yukon Grenze Mile 918 - Km 1468

Lucky Lake Erholungsort

Meile 602 - 970 km (10 km südlich von Watson Lake)



Die einzige Wasserrutsche im Yukon im Freien ist ein großartiges Ziel für Familien - Baseball Diamond, Picknicken, Schwimmen und Faulenzen am großen Sandstrand. Genießen Sie den nahe gelegenen Boreal Forest Interpretive Trail mit Blick auf den Liard Canyon. Erfahren Sie mehr über Yukon-Bäume auf dem 2 km langen Naturpfad durch einen ausgewachsenen nördlichen borealen Wald. Der Weg endet an einer Aussichtsplattform mit Blick auf den mächtigen Liard River.



Experience endless vistas and follow trails alive with stories. #exploreyukon

Historisches Flughafenterminal

Flugbegeisterte müssen den Hangar, den Turm und die Displays von BC - Yukon Air Service am Flughafen Watson Lake besuchen. Dies ist der einzige Yukon-Hangar; der noch an die Tage des großen Programms der Northwest Staging Route in den 1940er Jahren erinnert. Fahren Sie 10 Minuten nach Norden auf dem Robert Campbell Highway Nr. 4 und achten Sie auf das Flughafenschild auf der linken Seite.

Morley River Yukon Government

Tagesbereich | Meile 1209 - km 752



Zwei Erholungsorte in der Nähe des Watson Lake locken Reisende zum Alaska Highway.

Nehmen Sie sich Zeit für einen Stopp im malerischen Rancheria River Valley. Eine kurze Promenade mit Hinweisschildern führt die Besucher zu den Wasserfällen. Der beliebte Picknickplatz neben dem klaren, sprudelnden Wasser des Morley River bietet gute Angelmöglichkeiten und einen Pfad durch die Wälder entlang des Flusses.

Continental Divide Information Sign

Meile 1122 - km 699

Zwei der größten Flusssysteme der Welt (Swift River und Rancheria River) teilen sich an dieser Stelle.

Continental Divide Lodge

MOTORCYCLE FRIENDLY

- RV Parks
- Caravans Welcome
- Campground
- Hookups / Showers
- Clean Rooms
- Baked Goods / Fresh FOOD
- Gas Bar / Souvenirs
- Motorcycle Hostel
- Covered, heated area for 10-15 people



All Welcome!

Mile 721 Alaska Hwy, Swift River, Yukon Y0A 1C0
867.851.6450



Yukon



Visit us at **Travel Yukon**
for insider information.

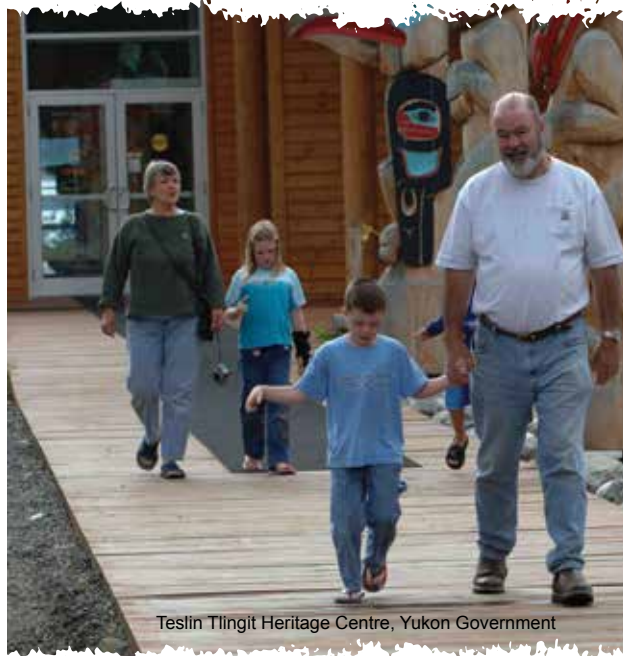
LARGER THAN LIFE

Teslin Deileen Aayi, official name Teslin

Miele 804 - Km 1244



Im heutigen Teslin leben rund 450 Menschen, die stolz auf ihre blühende Gemeinschaft sind. Zu den Einrichtungen gehören ein Flughafen, Museen, ein Gemeindezentrum, eine Gesundheits Einheit, ein Postamt, Motels, Restaurants und ein Gemischtwarenladen. Beliebte Aktivitäten sind befahrbare Kanuflüsse, Sportfischen, Camping, Mountainbiken und Wandern. Die Region grenzt an den Quellsee des Yukon mit bewaldeten Tälern und Hängen sowie kleinen alpinen Gebieten. Teslin ist ein beliebtes Ziel für selbst geführte Kanu- und Tierbeobachtungen. Sportfischen an den großen Seen in der Region ist beliebt mit einer Fülle von Forellen und Hechten.



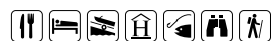
Teslin Tlingit Heritage Centre, Yukon Government

Jakes Corner | Miele 866 - Km 1386



Jake's Corner ist eine beliebte Haltestelle am Straßenrand, an der Besucher etwas essen, die Kalksteinfelsen nach Bergziegen und anderen Wildtieren absuchen oder eine Tageswanderung auf den Berg unternehmen können. Wie der Stopp zu seinem Namen kam, ist ein bisschen rätselhaft, aber wir werden Ihnen eine Version erzählen ... Ursprünglich als US-Militärbasis für den Bau des Alaska Highway eingerichtet, war ein Oberst namens Jacobson verantwortlich für die Base. Oberst Jacobsen war verärgert darüber, dass er Carcross durchqueren musste, um nach Whitehorse zu gelangen, und beschloss (ohne offizielle Genehmigung), einen direkteren Weg zu bauen. Wenn Sie heute auf dem Teil des Alaska Highway fahren, der entlang des Marsh Lake verläuft, fahren Sie auf der Straße von Colonel Jacobson.

Marsh Lake | Mile 883 - Km 1412



Die Marsh Lake Community liegt nur 45 Minuten südlich von Whitehorse. Als Teil des ursprünglichen historischen Pfades von 1998 bauten Gold Suchende ihre Boote auf dem Lake Bennett und navigierten dann nach Norden.



TIMBERPOINT CAMPGROUND

Timberpoint is a wilderness oasis, nestled between Teslin Lake and the Alaska Highway at km 1278

LAKESHORE RV
PARKING

LAKESHORE
TENT SITES

CANOE & KAYAK
RENTALS

MOUNTAIN
BIKE RENTALS

CHARTERED FISHING TRIPS BY
LOCAL GUIDES

KM 1278, Alaska Highway, Yukon

P: 867-390-2624

E: timberpointcampground@gmail.com

W: timberpointcampground.com

SHARE IN OUR TLINGIT CULTURE

TESLIN TLINGIT HERITAGE CENTRE

Hà Khustiyi Dàkhkakhwân Hít

RV Friendly.
Taste our fresh bannock
Meet our cultural
demonstrators.
Hike the trail
from town.

OPEN DAILY
9:00 AM - 5:00 PM

JUNE TO SEPTEMBER

In winter by appointment

5 KM NORTH OF TESLIN
ON THE ALASKA HIGHWAY

TeslinTlingitHeritage.com

1.867.390.2532 ext. 332



Your Yukon SUPERSTORE

GARDEN CENTRE • CLICK & COLLECT (Online orders)
GROCERY • OPTICAL • PHARMACY • AND MORE!

REAL CANADIAN™
SUPERSTORE

2270-2ND AVE, WHITEHORSE, YUKON, Y1A 1C8 • WWW.REALCANADIANSUPERSTORE.CA



Yukon Government / J Kennedy

Southern Lakes-System zur Begegnung mit dem Yukon River für die Klondike Gold Fields in Dawson City. Original Trapper- und Bergbau Hütten säumen die Küstenlinien und Pfade bieten Intrigen für diejenigen, die die Gelegenheit nutzen, auf dem Wasser zu wandern oder zu touren.

Yukon River Bridge

Miele 876 - Km 1401 / Tagespark



Carcross Cutoff Junction (Highway #2)

Miele 884 - Km 1414

Führt nach Carcross und weiter nach Skagway. Erleben Sie die Golden Circle Route/the Golden Circle Route!



Carcross Visitor Centre
Yukon Government / D Crowe

Whitehorse

Traditionelles Gebiet der Kwanlin Dün First Nation und des Ta'an Kwäch'än Council
Meile 918 - km 1468 | Besucherzentrum ganzjährig geöffnet | 100 Hanson Street | 1.867.667.3084



Eines der größten Baulager während des Baus des Alaska Highway, das einst für den zivilen Verkehr, den Bergbau und den Tourismus geöffnet war, wuchs. Heute verfügt die Stadt über eine lebendige Kunst- und Kulturgemeinschaft. Ein klassisches Main Street Ambiente, gepaart mit Gute Einkaufsmöglichkeiten, Restaurants und ein qualitativ hochwertiger Besucherservice machen es zu einem hervorragenden Reiseziel

Canyon Creek Bridge

Miele 962 - Km 1548

Während des Baus des Alaska Highway im Jahr 1942 wurde an dieser Stelle eine alte Brücke abgebaut und in 18 Tagen eine neue von Hand gebaut. Es wurde als die ehrgeizigste und wichtigste Brücke beschrieben, die von den 18. Ingenieuren der US-Armee gebaut wurde.

Die Canyon Creek Bridge wurde 1986/87 von der Yukon-Regierung rekonstruiert. Ungefähr 10% der ursprünglichen Brücke und 85% des Cribbing blieben erhalten.

save on foods
Going the extra mile

**BAKERY • DELI • MEATS
PRODUCE & MORE!**

**#100 43 Chilkoot Way
Tel: 867 668 6660**

www.saveonfoods.com



MILE 918
KM 1468

Whitehorse

LAND DER MITTERNACHTSSONNE

Land der Mitternachtssonne

Whitehorse hat alles - Eine wunderschöne Wildnis Stadt am Ufer des berühmten Yukon, umgeben von Bergen und unberührten Seen. Besucher sind oft überrascht zu erfahren, dass diese kosmopolitische Hauptstadt mit etwa 25.000 Einwohnern alle Annehmlichkeiten und Annehmlichkeiten einer südlichen Metropole bietet.

Whitehorse ist das traditionelle Territorium der Räte Kwanlin Dün First Nation und Ta'an Kwäch'än. Das Kulturzentrum von Kwanlin Dün befindet sich am Ufer des Yukon. Langhäuser, Exponate und eine kreisförmige Feuerstelle im Kulturzentrum von Kwanlin Dün verbinden die Menschen der First Nations wieder mit dem Yukon. Das MacBride Museum bietet hervorragende historische Ausstellungen
Yukon First Nations. Kunstgalerien präsentieren Schnitzereien, Textilien, Perlenarbeiten und andere traditionelle Künste zum Verkauf.

Die Stadt ist sehr stolz auf ihre Geschichte. Nehmen Sie sich die Zeit, um im Beringia Center die Beringia-Eiszeit kennenzulernen, oder steigen Sie in die SS Klondike ein. Machen Sie einen Spaziergang durch die Geschichte mit einem der freundlichen Führer des Yukon Historical and the Museum Association. Eine einstündige Wanderung durch die Innenstadt beginnt im LePage Park oder bringt ein Picknick mit und genießt den ganzen Sommer über jeden Wochentag von 12 bis 13 Uhr Live-Musik. Mittwochs ist Kindertag im Park.

Whitehorse ist die einzige Stadt für mehr als 1000 Meilen und bietet Dienstleistungen für eine weite Region an. Die wirtschaftliche Basis umfasst Dienstleistungen für den Bergbau, den Verkehr, den Tourismus und die Regierung.



Yukon Government

Yukon Beringia Interpretationszentrum

Das Zentrum bietet interpretierende Informationen und Führungen durch die einzigartige Einrichtung, einschließlich interaktiver Multimedia-Präsentationen. Wandbilder und Dioramen zeigen die Beringia-Landschaft, Flora und Fauna. Das Zentrum bietet auch einen Film, Original Kunstwerke und Exponate entdeckter Überreste aus dem gesamten Yukon.



S.S. Klondike





Kluane Lake (Lù'àn Män)
Yukon Government / Rich Wheeler

Haines Junction | Miele 1016 - Km 1579



Haines Junction, ein Postkarten-Dorf am Rande des Klauene National Park and Reserve, ist von einer dramatischen Landschaft und einem Wildnis-Abenteuerspielplatz in seinem Hinterhof umgeben. Die Gemeinde liegt auf dem traditionellen Gebiet der Champagne und der Aishihik First Nations, der südlichen Tutchone. Haines Junction ist aus einem Baulager am Alaska Highway hervorgegangen und heute ein wichtiges Ziel für Wanderungen im Hinterland, Rucksacktouren in der Wildnis und Bergsteigen. Dieses Zentrum der Region Klauene bietet Besuchern eine breite Palette von Dienstleistungen, darunter ein Besucherinformationszentrum in Yukon und Parks Canada.

Kluane Lake (Lù'àn Män)

Viewpoint | Miele 1020 - Km 1645
Anzeigefelder zur Gebiet Geschichte und -geographie. Der Klauene See ist der größte See im Yukon. Der südliche Tutchone-Name (Lù'àn Män) und der englische Name sind wahrscheinlich Variationen des Tlingit Lùxh-àní (Weißfischland). Der Klauene See ist ein guter Ort, um Weißfisch, Forelle und Kumpel Lachs zu fischen.

Soldier's Summit | Miele 1025 - Km 1649

Auf dem Hügel über Ihnen befindet sich der Ort, an dem sich zwei Bauteile trafen und am 20. November 1942 eine offizielle Zeremonie zum Durchschneiden der Bänder den neuen Alaska Highway eröffnete.

Destruction Bay | Miele 1083 - Km 1742



Diese kleine Gemeinde wurde in den 40er Jahren nach einem heftigen Sturm benannt und liegt am Ufer des Klauene-Sees sowie am Rande des Klauene-Nationalparks und -Reservate sowie der Tachal-Region. In den 40er Jahren war Destruction Bay eine Relaisstation während des Baus des Alaska



Tachäl Dhäl (Schafberg)

Besucherzentrum
Miele 978 - km 1654

Tachäl Dhäl (Schafberg) ist ein beliebtes Naherholungsziel im Klauene National Park and Reserve. Der Berg beherbergt einige der längeren Rucksack Abenteuer und Tageswanderungen im Park. Es ist auch ein Bereich im Park, der für Dall Sheep Wildlife Sighting sehr zu empfehlen ist. Die Einheimischen der First Nation in der Region bezeichnen den Schafberg als Tachäl Dhäl. Heute befindet sich am Fuße des Schafbergs am Ufer des Klauene-Sees das Besucherzentrum Tachäl Dhäl (Schafberg), das Canada Parks Office. Das Zentrum ist ein guter Ort, um vor jedem Abenteuer anzuhalten und nach aktualisierten Berichten über die Bedingungen der Wanderwege zu fragen.

Gute Auswahl an hochwertigen Wanderwegen und Wanderrouten. Einige der Wanderwege umfassen den Soldiers Summit (1 km), den Sheep Mountain Ridge (11 km), den Sheep Creek (10 km), das Bullion Plateau (24 km) und SLIMS West (45 Kilometer, Observation Mountain (19 Kilometer) und Slims East Trails (46 Kilometer).

Der Eingang zum Sheep Creek Trail befindet sich 2 Kilometer die Autobahn hinunter vom Besucherzentrum Tachäl Dhäl (Schafberg), wo es einen Ausgang gibt, der auf eine alte Schotterstraße führt. Folgen Sie der Schotterstraße bis zu einem Parkplatz. Auf dem Trailhead-Parkplatz befinden sich Gruben Toiletten, Picknicktische, Hinweisschilder und eine Wanderkarte.



Kluane Museum of Natural History



Beaver Creek



Destruction Bay

Highway, an der LKW-Fahrer Pausen einlegen und ihre Fahrzeuge reparierte. Heute ist es ein kleines Seedorf mit Zugang zum Klauene-See und hervorragendem Forellenfischen.

Burwash Landing

Miele 1093 - Km 1759



In einer der ältesten Siedlungen im Yukon Burwash Landing befindet sich heute die Klauene First Nation, ein südtutchonisches Volk, das seit unzähligen Generationen in der Region Klauene lebt. Der aktuelle Standort von Burwash Landing war ein traditioneller Sommercamp-Standort. Nachdem die Brüder Jacquot Anfang des 20. Jahrhunderts einen Handelsposten errichtet hatten, begannen sich die Menschen der First Nations in der Nähe niederzulassen. Nach dem Bau des Alaska Highway wurde Burwash zum Verwaltungszentrum der Klauene First Nation. Zu den Aktivitäten gehören selbst geführte Wanderungen, Wanderwege und das Naturkundemuseum Klauene.

Kluane River Rest Area

Miele 1072 - Km 1726



Hinweisschilder, Mülleimer und Toilette

Rest Area | Miele 1090 - Km 1755



Hinweisschilder zu den Donjek River Valley & Icefield Ranges.

Beaver Creek | Miele 1202 - Km 1873



Beaver Creek ist die Heimat der White River First Nation und Kanadas westlichste Gemeinde. Seine Nähe zu Kanada / USA. Die Grenze macht es zu einem natürlichen Haltepunkt mit einer Reihe von Besucherservices, darunter ein Yukon-Besucherinformationszentrum, das sich in einem Blockhaus mit Ausstellungstücken, Kunsthandwerk der White River First Nation befindet, gepresste Wildblumen und hilfsbereites Personal.

Yukon / Alaska Border

30 km nördlich von Beaver Creek.



Licensed Restaurant & Lounge - with Off Sales
Fresh Baking Daily - Best Buns on the Highway!
Cozy Cabin Motel Rooms - WiFi - Satellite TV - Private Baths
Secluded Campground - Dry Camping Only,
Showers & Laundry Available
Bicycle Tours & Motorcycles Welcome

867.862.7111 • www.buckshotbettys.ca



Golden Circle Route

----- THE GOLD RUSH ROUTE -----



Yukon Government / R. Harmier



Yukon Government



Michael Cook

Die ursprüngliche Goldrausch Route Alaska / Yukon

Der Goldene Kreis ist ein idealer Roadtrip für 3-5 Tage
... aber Sie können länger bleiben, wenn Sie möchten!

Alaska und der Yukon. Nur wenige Orte haben die Macht, so starke Bilder einer riesigen, unbewohnten Wildnis, wegweisender Goldsucher, einer reichen Tierwelt und faszinierender einheimischer Kulturen hervorzurufen. Es werden großartige Restaurants, Einkaufsmöglichkeiten und Unterkünfte sowie Aktivitäten für alle Abenteuerer angeboten - von städtischen Museen bis hin zu Camping im Hinterland.

Der Goldene Kreis hat seinen Namen von dem gemeinsamen Faden, der die Region verbindet ... Gold! Die Entdeckung von Gold in Juneau und später im Klondike führte zur Entwicklung und Gründung der entlang der Route gelegenen Gemeinden. Jede Gemeinde ist in den letzten 100 Jahren gewachsen und hat sich diversifiziert, aber es war die Verlockung von Gold, die den Geist der Entdeckung auslöste.

Der Goldene Kreis umfasst Whitehorse, Yukon; Haines Junction, Yukon; Haines, Alaska; Juneau, Alaska; und Skagway, Alaska. Der Kreis kann an vielen Punkten verbunden werden ... egal ob Sie aus dem Inneren Alaskas nach Süden fahren, nach Whitehorse fliegen oder nach Whitehorse fahren oder mit dem Alaska Marine Highway-Fährsystem nach Norden nach Juneau, Haines oder Skagway fahren.

Whitehorse, Yukon

Whitehorse hat alles - Wildnis vor der Hintertür und doch alle modernen Annehmlichkeiten und Annehmlichkeiten einer Stadt. Ein Netz von Wanderwegen umgibt die „Wilderness City“ und der Yukon fließt mitten durch die Stadt mit Wanderwegen und Parks an seinen Ufern.

Carcross, Yukon

Ein Spaziergang durch die Straßen von Carcross ist heute wie eine Zeitreise mit einigen der ältesten Gebäude des Yukon, einige stammen aus dem Jahr 1898. Erkunden Sie die windgepeitschten Dünen der kleinsten Wüste der Welt, der Carcross-Wüste, oder genießen Sie Wandern, Tierbeobachtungen, Bootfahren und Berge Fahrrad Aktivitäten. Carcross beherbergt auch mehr als 15 Handwerker-Boutiquen, ein Gourmet-Café, ein Restaurant, einen Spielplatz und sogar einen Strand!

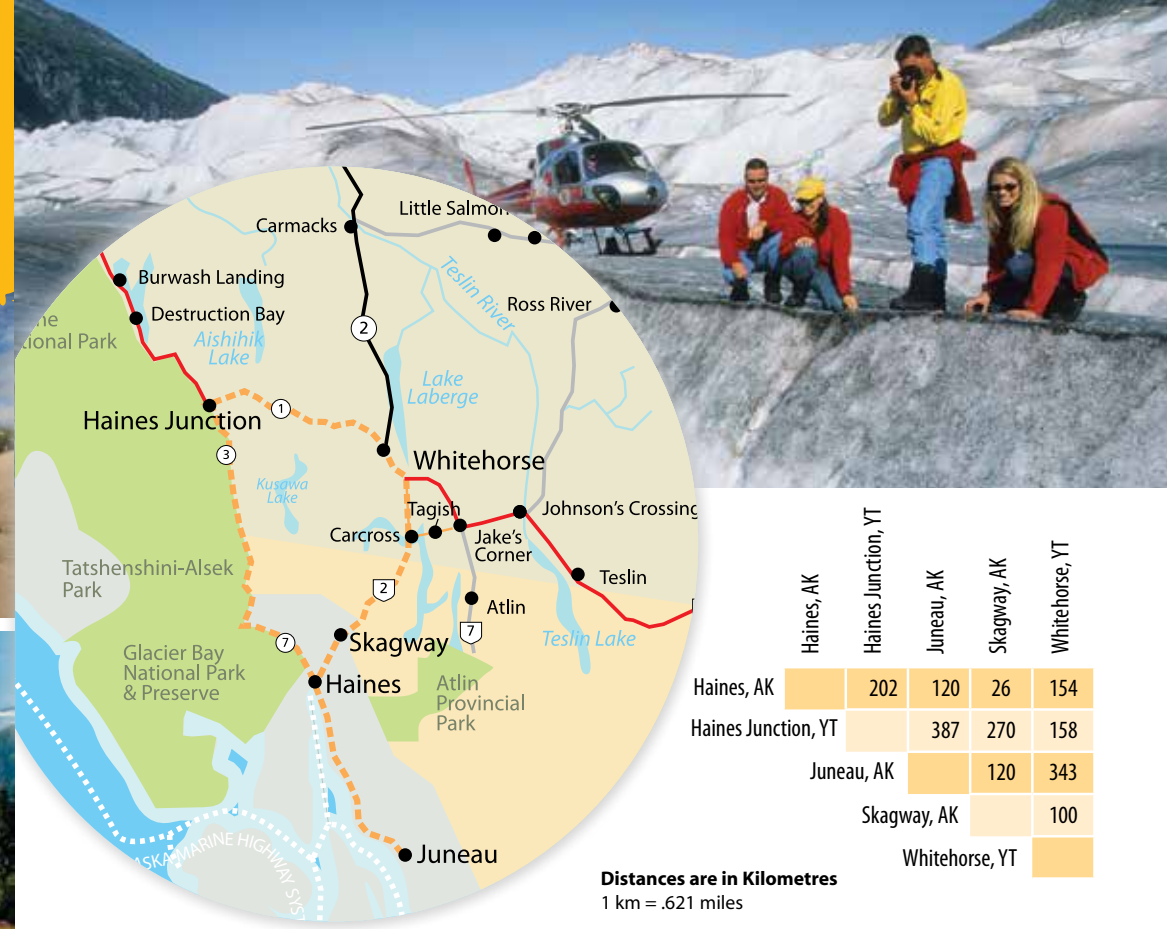
Haines Junction, Yukon

Das Dorf Haines Junction liegt im Shakwak-Tal vor der Haustür einer der schillerndsten Landschaften der Welt. Inmitten von drei großen international geschützten Wildnisgebieten gibt es eine Vielzahl von Aktivitäten für Outdoor-Enthusiasten.

Haines, Alaska

Haines bietet das ganze Jahr über Abenteuer für die ganze Familie. Die Sommermonate bieten Wandern, Angeln, Kajakfahren, Rafting, Jetboot Fahrten und geführte Naturwanderungen, um nur einige zu nennen. Der Winter bietet Schneeschuhwandern, Langlaufen, weltbekanntes Backcountry-Heisiking und vieles mehr.

Die Geschichte und Kultur von Haines ist wirklich faszinierend. Vom Dalton Trail über das historische



	Haines, AK	Haines Junction, YT	Juneau, AK	Skagway, AK	Whitehorse, YT
Haines, AK	202	120	26	154	
Haines Junction, YT		387	270	158	
Juneau, AK			120	343	
Skagway, AK				100	
Whitehorse, YT					

Distances are in Kilometres
1 km = .621 miles

Fort Seward bis zur presbyterianischen Mission, die die Stadt Haines gegründet hat. Wenn Sie ein Geschichtsinteressierter sind, wird die Vergangenheit im Sheldon Museum & Cultural Center lebendig.

Von großem Interesse sind auch die starken kulturellen Bindungen der Region. Sie können einheimische Schnitzer und Künstler bei Alaska Indian Arts sehen oder in das Dorf Klukwan gehen und deren Kultur Museum besuchen. Besuchen Sie für eine andere Erfahrung das Hammer Museum, das einzige seiner Art in Nordamerika. Die American Bald Eagle Foundation bietet Ihnen eine großartige Gelegenheit, mehr über diese erstaunlichen Raubvögel zu erfahren und einige ihrer Bewohner kennenzulernen.

Skagway, Alaska

Tor zum Klondike Goldrausch von 1898

Eingebettet zwischen hoch aufragenden Bergen mit Gletscherspitzen erinnert Skagways Romantik und Aufregung vergangener Zeiten immer noch an Barroom-Klaviere und Boomtown-Massen. Die Geschichte des Goldrausches und eine herrliche natürliche Umgebung bilden zusammen einzigartige Sehenswürdigkeiten und Erholungsmöglichkeiten. Egal, ob Sie sich auf eigene Faust auf den Weg machen oder aus einer Vielzahl von kommerziellen Touren auswählen, Sie werden mit den Sehenswürdigkeiten und Aktivitäten in und um Skagway reichlich belohnt.

Juneau, Alaska

Die nach einem Goldsucher benannte Landeshauptstadt hat eine Goldmine Geschichte, die in den 1880er Jahren begann.

Die erste Welle von Bergleuten brachte Salons, Missionare und Handelsposten mit und innerhalb eines

Jahres wurde das Zeltlager die erste kleine Stadt nach Alaskas Kauf aus Russland.

Von der Beobachtung von Buckelwalen bis hin zu einer Live-Theateraufführung wird der Besucher sehen, warum sich so viele dafür entscheiden, hier zu besuchen und zu leben. Vom Einkaufen oder Abenteuer im Freien sind Sie nie weit von allen Annehmlichkeiten einer Großstadt entfernt und doch so nah an der Natur. Abenteuerlustige können Kajakfahren, wandern und rafting - nur einige der Outdoor-Aktivitäten von Juneau. Gletscherflug Touren mit dem Flugzeug oder Hubschrauber sind ebenfalls verfügbar.



Alaska Marine Highway System (AMHS)

Die Inside Passage ist eine geschützte Wasserstraße an der Nord Pazifikküste Nordamerikas mit spektakulären Regenwäldern, Bergen und Gletschern. Der AMHS-Service über die Inside Passage wird über Straßenverbindungen in Bellingham (Washington) und Prince Rupert (BC) im Süden nach Haines und Skagway (Alaska) im Norden bedient.

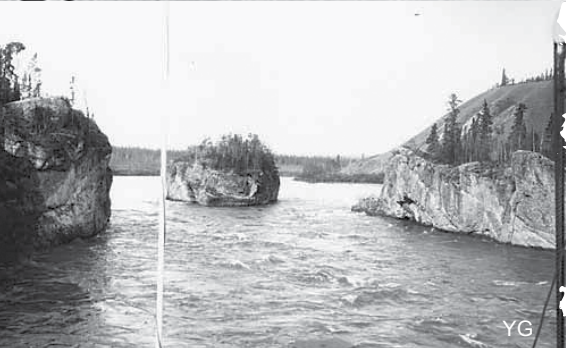


Gold Rush Route

THE KLONDIKE HIGHWAY



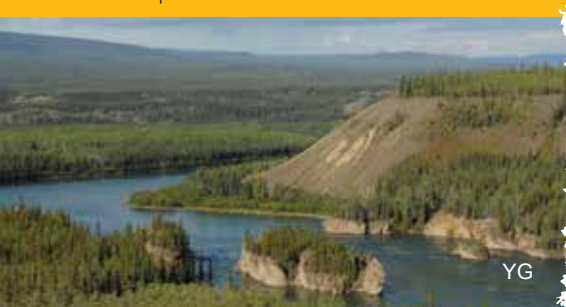
CHILKOOT TRAIL



YG

Five Finger Rapids

Während des Klondike Goldrauschs von 1898 navigierten Tausende von Stampeders mit ihren handgefertigten Booten und Flößen auf dem 1300 km langen Yukon River vom Lake Bennett nach Dawson City. Five Finger Rapids war ein großes Hindernis auf der Strecke und mehr als ein paar Stampeders landeten im Wasser, nachdem sie den falschen Kanal gewählt hatten. Heute gibt es eine Raststätte mit Aussichtsplattform sowie einen Weg mit Hinweisschildern und Aussichtspunkten.



YG

Der Highway Nr. 2 führt durch die Gemeinden Carmacks, Pelly Crossing und Stewart Crossing auf dem Weg in die Goldrausch Stadt Dawson City. Auf dem Weg gibt es viel zu sehen.

Heiße Quellen von Takhini



Entspannen Sie im belebenden Mineralwasser der heißen Quellen. Mit über 300 Hektar zu erkunden, kann der Besucher die raue Schönheit des Landes von Wanderwegen oder von der Spitze des Kletterturms im Freien (10 m hoch) aus sehen. Machen Sie für den Nervenkitzel-Suchenden eine aufregende Fahrt entlang der Zipline! Das Yukon Wildlife Preserve ist einen Kilometer entfernt und bietet über 700 Hektar geführte Tier Beobachtungsmöglichkeiten in einer natürlichen Umgebung.

Carmacks



Gold wurde am 17. August 1896 von Skookum Jim Mason (Keish) zusammen mit seinen beiden Neffen Dawson (Tagish) Charlie (Goáa Goox), Patsy Henderson (Koolseen), George Washington Carmacks und seiner (Tagish) First Nation-Frau entdeckt. Kate (Shaaw Tláa) am Rabbit Creek, später Bonanza Creek genannt, bei einem Bergmannstreffen. Das Gelände wurde während des Goldrausches zu einem Zwischenstopp auf dem Weg nach Dawson City und später zu einem Zwischenstopp auf dem Overland Trail zwischen Dawson und Whitehorse. Nach der Fertigstellung der ersten Etappe des Klondike Highway im Jahr 1950 wurde Carmacks zu

Today, the Klondike Highway (Hwy #2) links Skagway, Alaska to Yukon's Dawson City. The route runs parallel to the trails used by prospectors during the Klondike Gold Rush.



Dawson City, Government of Yukon

einem wichtigen Service-Center. Besuchen Sie das Tagé Cho Hudan Interpretive Center. Bummeln Sie entlang des Interpretive Riverfront Boardwalk entlang des Yukon River oder machen Sie einen Spaziergang, um historische Gebäude zu besichtigen.

Dawson City



Wenn Sie ein Geschichtsinteressierter sind, ist Dawson City der richtige Ort für Sie! Bekannt als das Herz des weltberühmten Klondike Goldrauschs, wurde das erste Gold in der Nähe von Bonanza Creek entdeckt. Die heutige Dawson City sieht mit ihren hölzernen Promenaden und authentischen Grenzfassaden ähnlich aus wie auf dem Höhepunkt des Goldrausches. Dawson City ist farbenfroh und lebhaft und voller historischer Stätten und Attraktionen.

Top of the World Highway

Wenn Sie nach einer alternativen Route vom Yukon nach Alaska suchen, nehmen Sie den Top of the World Highway, der Sie über den Poker Creek Border Crossing



Inukshuk along the Top of the World Highway YG

nach Alaska bringt. Ein Großteil der Route schlängelt sich entlang der Gipfel von Bergen und Bergrücken mit atemberaubenden, scheinbar endlosen Aussichten. Die kostenlose George Black Fähre bringt Sie über den Yukon River. Die Fähre fährt 24 Stunden am Tag (im Sommer) mit Ausnahme von Mittwochmorgen, wenn sie zwischen 5:00 Uhr und 7:00 Uhr wegen Wartungsarbeiten geschlossen ist.

Grenze / kanadischer / US-Zoll

Am Poker Creek müssen Sie an der Zollstation anhalten: geöffnet ab 9 Uhr (pazifische Zeit) bis 21 Uhr, während die George Black Fähre in Betrieb ist. Die Straße ist im Winter gesperrt.



Chicken, Alaska



Der Top of the World Highway wird an der Abzweigung nach Eagle zum Taylor Highway. Der Taylor Highway ist 50 Meilen schmaler und wendiger Feldweg. Huhn war einst ein Bergbauzentrum für den 40-Meilen-Bezirk. Zehn Jahre vor dem Klondike Goldrausch wurde am Franklin Creek Gold entdeckt und die Gemeinde Chicken geboren. Bergleute wollten die Stadt „Ptarmigan“ nach einem in der Region verbreiteten Vogel benennen, aber niemand wusste, wie man sie buchstabiert, also entschieden sie sich für den einfacheren Namen Chicken. In seiner Blütezeit war die Bevölkerung rund 400 und reicht jetzt von 50 während der Touristensaison bis etwa sechs im Winter. Chicken ist ein klassisches Stück Alaska mit hölzernen Gehwegen im westlichen Stil und ein großartiger Ort, um mit anderen Reisenden, echten Alaskanern, Goldsuchenden und Geologen in Kontakt zu treten. Tägliche Führungen durch die historische Stadt und das Schulhaus von Tisha werden angeboten. Probieren Sie das kostenlose Goldwaschen aus, besuchen Sie den Geschenkeladen für eine kostenlose Tasse Kaffee und WLAN und holen Sie sich ein paar Souvenirs.

Tok | Meile 1314 - km 2102



Tok (ausgesprochen "toke") entstand während des Baus der Alaska und Glenn Highways in den 1940er Jahren als Lager. Strecken Sie Ihre Beine mit Natur- und Radwegen; Gold waschen; Besuchen Sie das Tetlin Wildlife Refuge. Besuchen Sie Mini-Museen, um einige Aktivitäten zu nennen. Heute beherbergt Tok etwa 1500 mit allen Annehmlichkeiten, die ein Reisender benötigt: zahlreiche Souvenirläden, B & Bs, Motels, Campingplätze, Stellplätze für Wohnmobile und Restaurants.

Naturspielplatz

----- DAS GRÖSSTE SCHUTZGEBIET DER WELT -----



KLUAENE NATIONAL PARK AND RESERVE

Naturspielplatz

24 Millionen Morgen des weltweit größten international geschützten Gebiets, das für sein außergewöhnliches Interesse und seinen universellen Wert bekannt ist, locken den Outdoor-Abenteurer an.

Kluane National Park und Reserve Yukon Territory, Kanada

Der Kluane National Park and Reserve ist ein Weltklasse-Reiseziel für zugängliche und abgelegene Wildnis-Tourismusaktivitäten. Kluane ist bekannt für wunderschöne Gletscherlandschaften, eine reiche Tierwelt und ikonische Abenteuer wie Rucksacktouren, Bergsteigen und Alsek River Rafting. Der Kluane-Nationalpark verfügt über einen riesigen Kern von Eisfeldern, die von hohen Bergen umgeben sind - Mount Logan, Kanadas höchster Gipfel, alpine Tundra und üppige Täler, die eine Vielzahl von Pflanzen und Wildtieren beherbergen. Der Park beherbergt bedeutende Populationen von Dall-Schafen, Waldkaribu, Elchen, Wölfen, Bergziegen und der größten stabilen Population von Grizzlybären in Kanada.



Government of Yukon / C Archbould

Kluane National Park and Reserve

Kluane National Park and Reserve of Canada im Yukon, zusammen mit dem Tatshenshini-Alsek Provincial Park in British-Kolumbien, Wrangell-St. Der Elias National Park und die Glacier Bay National Park in Alaska bilden eines der größten international geschützten Gebiete der Welt und gehören zum UNESCO-Weltkulturerbe. In dieser Region liegen die traditionellen Gebiete der First Nations Champagne und Aishihik, Kluane und White River.



Endloses Outdoor-Abenteuer

Ob Wanderer, Biker oder Wasserliebhaber, jeder dieser Parks macht Appetit auf Outdoor-Abenteuer.



Gut gepflegte Wanderwege, Hinweisschilder, Möglichkeiten zur Beobachtung von Wildtieren, zwei Informationszentren, ein Campingplatz von Parks Canada und eine Tagesnutzung Einrichtung am Kathleen Lake sowie private Campingplätze unterstützen eine Vielzahl von Aktivitäten zur Parknutzung.

Tatshenshini-Alsek Provinzpark British-Kolumbien, Kanada

Ganz im Nordwesten von BC liegt dieser Park zwischen dem Kluane National Park und dem Reserve im Yukon und der Glacier Bay & Wrangell-St. Elias Nationalparks und Reservate in Alaska. Trotz seiner abgelegenen Lage zieht die raue Region Tatshenshini-Alsek immer mehr Freizeitsportler an: Kajakfahrer und Sparrnen ziehen die Flüsse Alsek und Tatshenshini an; Wanderer und Bergsteiger bewältigen die unberührte Wildnis von den Almwiesen bis zu den zerklüfteten Rändern der Alsek Ranges und des Berges. Fairweather (4.633 m), der höchste Berg der Provinz; und Mountainbiker können alte Bergbau Straßen und anderes interessantes und herausforderndes Gelände erkunden.

Wrangell-St. Elias Nationalpark Alaska

Die Größe von sechs Yellowstones, Wrangell-St. Elias erstreckt sich vom Mount St. Elias (5400 m) bis zum Meer. Der Park ist schroff und lädt Sie ein, Ihr eigenes Abenteuer zu erleben. Obwohl die Vegetation spärlich erscheint, bietet der Park eine Vielzahl von Pflanzen und Tieren. Dall-Schafe und Bergziegen durchstreifen die schroffen Gipfel; Karibu ernähren sich von Flechten und Seggen an den Hängen der Wrangells; Elche wandern durch die Schluchten und Moore im bewaldeten Tiefland; und Bären streifen überall herum. Viele Flüsse und Bäche bieten Laichplätze für Lachse und andere Fische sowie Lebensraum für Zugvögel.

Soldatengipfel

MILE 1025 | KM 1649



Obwohl der Soldiers Summit im kanadischen Yukon (Meile 1061) weit entfernt vom Lärm der Schlachtfelder des Zweiten Weltkriegs liegt, wird er zum Erinnerungsort des US Army Corps of Engineers. Am 20. November 1942 schnitten sie das Band auf dem Alcan Highway - der neuen Route, die die unteren 48 Staaten mit dem nördlichen Territorium Alaskas verband.

Würdenträger sprachen trotz der Kälte an diesem Morgen (-35°) in voller Länge. Der M.C., Colonel K.B. Bush, der Stabschef des Northwest Service Command, begann die Zeremonie mit persönlichen Nachrichten und durch Briefe von Regierungs- und Militärbeamten Kanadas und der USA. Ian MacKenzie, der kanadische Gesundheitsminister, las eine Nachricht von Premierminister W.L. MacKenzie King und dann machte einige eigene Bemerkungen. E. L. "Bob" Bartlett sprach im Namen des Territoriums von Alaska und las eine Nachricht von Gouverneur Ernest Gruening. Bartlett überreichte dann Oberst Kenneth B. Bush eine alaskische Flagge. Das rote, weiße und blaue Band wurde von vier Mannschaften gehalten, während sie von Bartlett und Mackenzie mit einer Gedenk Schere geschnitten wurden. Eine Scherenklinge sollte an Präsident Franklin D. Roosevelt geschickt werden; der andere für Premierminister W.L. MacKenzie King. Nach nur etwas mehr als acht Monaten Bauzeit war der Alaska Highway offiziell eröffnet.

Heute ist die Meile 1061 ein guter Zwischenstopp auf jeder Seite der Straße.

COTTONWOOD RV PARK

ON THE SHORES OF BEAUTIFUL KLUAENE LAKE

"Between Sonoma, CA and Fairbanks, AK this was the most picturesque and friendly camp spot we visited in a month of travel"
Steve Snyder, Sonoma CA

Pull throughs • Hookups
Dump station
Cabin rentals
Clean restrooms
Unmetered hot showers
Lakeside sites
Campstore • WiFi
Mini-golf • Horseshoes

MILE 1067 / KM 1658 • 16 MILES SOUTH OF DESTRUCTION BAY
GENERAL DELIVERY, DESTRUCTION BAY, YT Y0B 1H0
TEL: 867-841-4066 | www.cottonwoodpark.ca



Alaska

NORDEN
IN DIE
ZUKUNFT



Michelle Holiham



Alaska.org

Alaska - ist erstaunlich anders, mit den höchsten Bergen, dem größten Gebiet des Nationalparks, der höchsten Konzentration an Gletschern und dem längsten Küstenabschnitt in den Vereinigten Staaten. Alaska - ein Ort der Pracht.

Alaska hat einige der unglaublichsten Landschaften in den Vereinigten Staaten. Um alles zu genießen, was der Staat zu bieten hat, müssen Besucher aussteigen und es selbst erleben.

Auch wenn Sie nicht viel Erfahrung im Freien haben, können Sie bei Tagesausflügen und geführten Touren tagsüber die wahre Wildnis Alaskas entdecken und nachts in einem bequemen Bett schlafen. Für den erfahrenen Outdoor-Experten bietet Alaska zahlreiche Möglichkeiten für schroffe Wanderungen im Hinterland. Egal, ob Sie lieber auf einem Eiszeitgletscher wandern, die Wildnis in einem "Bush"-Flugzeug überfliegen oder eine Hundeschlittenfahrt unternehmen möchten, Sie werden viele Möglichkeiten finden, das Alaska zu erleben, von dem Sie immer geträumt haben. Egal, was Sie interessiert, Sie werden mit Sicherheit Abenteuer finden, die auf Sie zugeschnitten sind. TravelAlaska.com

Der Name Alaska stammt von einem Aleutenwort für „großes Land“, obwohl angenommen wird, dass das Aleutenwort in Bezug auf die Bewohner der Alaska-Halbinsel „Festland“ bedeutet. Vor der Ankunft der Europäer besetzten zahlreiche Indigene Alaska Tausende von Jahren. Einige Forscher glauben, dass die erste russische Siedlung in Alaska im 17. Jahrhundert gegründet wurde.

Alaska ist der größte Staat in den Vereinigten Staaten und mehr als doppelt so groß wie Texas. Als junger

Unberührte Wildnis
Alaskas atemberaubende Landschaft beherbergt blühende Populationen nordamerikanischer Wildtiere. Sehen Sie Eisbären, Weißkopfseeadler, Blau- und Buckelwale, graue Wölfe, Grizzlybären, Orcas, Luchse, Elche und Hunderte anderer seltener und gefährdeter Arten in ihren ursprünglichen und ungestörten natürlichen Lebensräumen.



Beth Miller

Öko-Touren

Für Wildtiere Expeditionen stehen einzigartige Führungen zur Verfügung. Naturliebhaber werden mit Sicherheit die Leidenschaft lokaler Führer teilen, die ihr Zuhause teilen.



ALASKA ROAD REPORTS

1.866.282.7577
511
511.alaska.gov

Staat Amerikas wurde Alaska am 3. Januar 1959 unter besonderen Umständen der 49. Bundesstaat.

William Henry Seward, Außenminister, begann während der Präsidentschaft von Abraham Lincoln mit der Aushandlung eines Abkommens für die Vereinigten Staaten, Alaska von Russland für 7,2 Millionen US-Dollar (oder 2 ¢ pro Morgen) zu kaufen. Der Kauf wurde vom US-Senat am 30. März 1867 genehmigt. Der Kauf wurde heftig kritisiert und als "Sewards Torheit" oder "Sewards Kühlbox" bekannt, da viele Amerikaner Alaska als schneebedecktes und eisiges Ödland betrachteten. Viele Straßen in ganz Alaska tragen seinen Namen sowie eine Stadt auf der Kenai-Halbinsel, einen Gletscher, eine Passage, einen Bach, eine Autobahn und einen Berg.

Fünfunddreißig Jahre später löste das Wort Gold in den Bächen um Fairbanks einen Ansturm aus. Vermögen wurde gewonnen und verloren, aber Fairbanks profitierte von neuen Häusern und Geschäften. Bis 1905 lag die Goldproduktion bei 6 Millionen US-Dollar pro Jahr, und Fairbanks verfügte bis dahin über Strom, Kanalisation, ein Kraftwerk, Salons, Geschäfte, Polizei und Feuerwehr; ein florierendes Rotlichtviertel und einen dreistöckigen Wolkenkratzer. Das Wachstum erreichte zwischen 1906 und 1909 mit rund 5.000 Einwohnern seinen Höhepunkt.

Während des Krieges war Fairbanks wieder voller Aktivitäten. 1942 verband die Fertigstellung des Alaska Highway, der an der Delta Junction (Meile 1422) in Alaska endet, den Staat mit den unteren 48. Der Richardson Highway führt dann über Delta Junction hinaus nach Fairbanks.



Delta Junction Monument

Das Gedenken an das Ende des Alaska Highway ist eine hervorragende Gelegenheit zum Fotografieren. Es sind Zertifikate erhältlich, die bestätigen, dass Sie den Alaska Highway abgeschlossen haben.



Riverboat Discovery

Fahren Sie durch die großen Flüsse Alaskas! Die Riverboat Discovery bietet von Mitte Mai bis Mitte September tägliche Touren und gelegentliche Charterflüge mit den Sternwheuern an.



Alaska

NORDEN
IN DIE
ZUKUNFT



History Tours, Alaska.org

Alaska is known for its dramatic, diverse terrain of wide-open spaces, mountains and forests, with abundant wildlife and many small towns. It's a destination for outdoor activities including skiing, mountain biking and kayaking. Massive Denali National Park, home to Denali (aka Mt. McKinley), North America's highest peak, is a site of animal-viewing tours.

	Alaska Border	Beaver Creek, YT	Burwash Landing, YT	Continental Divide, YT	Delta Junction, AK	Fairbanks, AK	Haines Junction, YT	Teslin, YT	Tok, AK	Watson Lake, YT	Whitehorse, YT
Alaska Border		32	211	772	358	757	850	775	328	118	704
Beaver Creek, YT			170	732	348	501	291	622	176	882	446
Burwash Landing, YT				566	519	154	122	452	346	712	276
Continental Divide, YT					1076	1229	444	114	911	146	292
Delta Junction, AK						153	640	970	173	1230	794
Fairbanks, AK							793	1123	327	1383	947
Haines Junction, YT								330	467	590	154
Teslin, YT									797	260	178
Tok, AK										1058	386
Watson Lake, YT											438
Whitehorse, YT											

Distances are in Kilometres | 1km = .621 mile

Alaska.org



Die letzte Grenze

Reisende mit einem Hauch von Abenteuer und Liebe zur Natur werden Alaskas unberührte Wildnis zu schätzen wissen, sich aber mit allen Annehmlichkeiten der Moderne wie zu Hause fühlen.

Internationale Grenze Kanada / USA

Mile 1182,2 - km 1902,5
Rastplatz mit Interpretation Anzeige mit Fakten an der internationalen Grenze. Machen Sie Ihr Foto mit einem Bein im Yukon und einem in Alaska.



Horst Holstein

US-Zoll- und Einwanderung Grenze

Mile 1182,2 - km 1902,5



Der gesamte Verkehr in Alaska muss anhalten. 24 Stunden geöffnet. Zeit Zonenänderung. Wenn Sie nach Alaska reisen, ist es eine Stunde früher, der Yukon befindet sich in der pazifischen Zeitzone.

Tetlin National Wildlife Refuge und Besucherzentrum



Die Besucher-Begrüßungssituation der Zuflucht befindet sich am Milepost 1229 am Alaska Highway, nur 11 km von der Grenze zwischen den USA und Kanada entfernt. Saisonal von 8.00 bis 16.30 Uhr in Milepost 1229 auf dem Alaska Highway geöffnet. Erfahren Sie mehr über die Zuflucht, Naturgeschichte und Aktivitäten in der Umgebung.

Seit unzähligen Generationen dient das Upper Tanana Valley am östlichen zentralen Rand Alaskas als natürlicher Reise Korridore für Wildtiere, Ureinwohner und Entdecker. Heute bringt der Alaska Highway Besucher hierher, entlang des 700.000 Morgen großen Tetlin National Wildlife Refuge. Schneebedeckte Berge, gletscher gespeiste Flüsse, Wälder, Tundra und eine Fülle von Feuchtgebieten sind ein Paradies für wild lebende Tiere, insbesondere Zugvögel.

Tetlin Junction | Taylor Highway

Mile 1182,2 - km 1902,5

Führt zu: 66 Meilen nach Chicken, 109 Meilen nach Kanada / US Customs; 175 Meilen nach Dawson City

Benutzerdefinierte Öffnungszeiten: 8 bis 20 Uhr (Alaska-Zeit)

Tok | Mile 1413 - Km 2274

Eine der ersten Gemeinden, die Sie vom Yukon auf dem Alaska Highway betreten, ist Tok. Tok entstand

Denali National Park

Mit sechs Millionen Morgen wildem Land, das durch eine Straße getrennt ist, können Reisende eine Vielzahl von geografischen Gegebenheiten erleben, vom Taiga-Wald in niedriger Höhe über die hochalpine Tundra bis hin zum höchsten Gipfel Nordamerikas, dem Mount McKinley. Sehen Sie Wildtiere so, wie sie gesehen werden sollten - in freier Wildbahn!



Furry Rangers

Denali-Schlittenhunde patrouillieren unter anderem im Park. Besucher haben die Möglichkeit, die Park Zwinger zu besichtigen und eine Demonstration durch das Denali-Besucherzentrum zu sehen.

Alaska's Friendly Frontier

INCREDIBLE FISHING & HUNTING
SPECTACULAR MOUNTAIN VIEWS

SIGHT SEEING • WILDLIFE



HISTORIC SITES

Rika's Roadhouse the center piece of Big Delta State Historical Park.

Sullivan Roadhouse Museum Built in 1905, the log lodge now houses a museum.

Delta Junction Visitor Centre

Open All Year

Junction of Alaska Highway
& Richardson Highway

PO Box 987FG, Delta Junction, AK 99737
Toll Free: 1-877-895-5068

www.deltachamber.org



Alaska

NORTH
TO THE
FUTURE

in den 1940er Jahren als Lager für den Bau der Alaska und Glenn Highways. Besucher können eine Pause von ihrer Reise mit Natur- und Radwegen einlegen, nach Gold suchen, das Tetlin Wildlife Refuge besuchen und Mini Museen besuchen, um einige Dinge zu nennen, die dort zu tun sind. Die Community bietet Besuchern eine breite Palette von Dienstleistungen, einschließlich des Tok Mainstreet Visitor Centers.

Delta Junction Visitor Center

Mile 1422 - km 2288



Das offizielle Ende des Alaska Highway, ein großes Denkmal, erinnert daran im Delta Junction Visitor Center. Vor dem Bau des Alaska Highway wurde die Geschichte von Delta Junction war an andere Transportmittel durch diesen Teil des Tanana River Valley sowie an den Goldabbau gebunden. Das Gebiet ist reich an historischen Sehenswürdigkeiten, darunter mehrere Raststätten. Das Sullivan Roadhouse befindet sich im Herzen der Stadt und sein bescheidener Charakter spiegelt die wahre Natur Alaskas wider. Die Gegend ist reich an fantastischen Freizeitmöglichkeiten im Freien, darunter Angeln, Wandern, Klettern, Bootfahren und vieles mehr.

Rika's Roadhouse



Das zweistöckige Roadhouse (weit über 100 Jahre alt) besteht aus Baumstämmen und war das ganze Jahr über eine Oase für Jäger, Fallensteller, Prospektoren und Reisende sowie lokale Athabascaner und Heimbewohner. Erfahren Sie mehr über diese faszinierende Geschichte, indem Sie das Roadhouse besuchen, sich im Restaurant erfrischen und den Geschenkeladen genießen. Freier Eintritt in den Park! Dump Station vorhanden.

Nordpol

Con und Nellie Miller kamen 1949 in Alaska an, entschlossen, ihren Lebensunterhalt in diesem neuen Gebiet zu verdienen. Con wurde ein Pelz Käufer und -händler und erlangte auch Berühmtheit in der Region, indem er sich als Weihnachtsmann verkleidet. In den frühen 50er Jahren bauten die Millers einen Handelsposten in einem Gebiet, das als "Nordpol" bezeichnet wurde. Heute lautet das Motto des Nordpols „Wo der Geist von Weihnachten das ganze Jahr über lebt“. Diese kleine Stadt ist das ganze Jahr über mit Weihnachtsschmuck, Straßennamen und Lichtmasten geschmückt, die ihr Motto widerspiegeln. Besuchen Sie unbedingt den Geschenkeladen mit dem Namen Santa Claus House - eine moderne Version des

Handelspostens, der in den Anfängen der Stadt eingerichtet wurde.

Fairbanks

Ein auf Grund laufendes Dampfschiff war der Auslöser für die Gründung der zweitgrößten Stadt Alaskas. Im Jahr 1901, Kapitän E.T. Barnette, die ursprünglich nach Tanana Crossing ging, um einen Handelsposten einzurichten, lief auf Grund und war von lokalen Prospektoren überzeugt, an diesem Standort ein Geschäft einzurichten. Während des Zweiten Weltkriegs wurde ein Flugplatz gebaut, um die Entwicklung des Territoriums zu fördern, was einen Wirtschafts- und Bevölkerungsboom auslöste, der sich über das Kriegsende hinaus erstreckte.

Heute ist Fairbanks eine lebhafte Stadt mit einer diversifizierten Wirtschaft. Besucher werden das ganze Jahr über eine Fülle von Aktivitäten genießen, darunter Abenteuer- / Öko-Touren, Angeln / Fluss Ausflüge, Aurora-Beobachtung, einheimische Kultur, Natur- / Tierbeobachtungen sowie die interessante Grenzgeschichte, die sich in mehreren Museen widerspiegelt, um nur einige zu nennen.



Historisch Fairbanks

Diese Hütte aus dem Jahr 1904 ist eines von mehreren Gebäuden, die in den Pioneer Memorial Park von Fairbanks verlegt wurden, der ursprünglich für die Feierlichkeiten zum 100. Geburtstag des Staates errichtet wurde.



Golden Heart Plaza

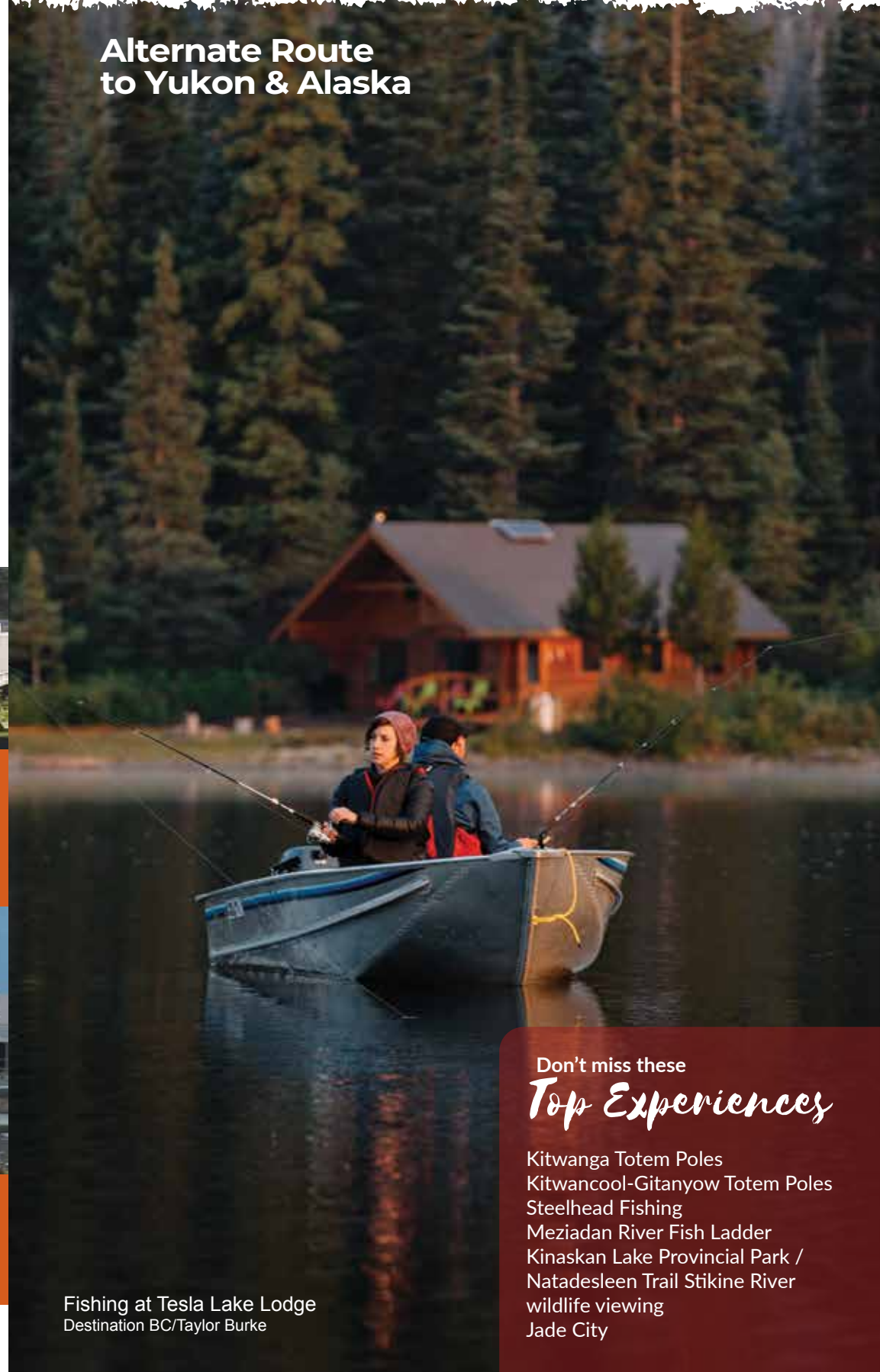
Der Platz ist der Feier der Geschichte und Kultur von Fairbanks gewidmet und umfasst eine 18-Fuß-Bronzeskulptur „Unknown First Family“ des Bildhauers Malcolm Alexander.



Stewart-Gassiar

BCS RIESIGE WILDNIS

Alternate Route to Yukon & Alaska



Don't miss these Top Experiences

- Kitwanga Totem Poles
- Kitwancool-Gitanyow Totem Poles
- Steelhead Fishing
- Meziadan River Fish Ladder
- Kinaskan Lake Provincial Park /
- Natadesleen Trail Stikine River
- wildlife viewing
- Jade City

Fishing at Tesla Lake Lodge
Destination BC/Taylor Burke



info@alaskahighwayjourney.com . Toll Free: 1.877.788.1313 . alaskahighwayjourney.com



Salmon Glacier
Destination BC/Grant Harder



Ksan in the Skeena Country
Destination BC/Andrew Strain



Tatogga Lake Resort

Alternate Route zum Yukon & Alaska 1225 KM (761 MILE)

Für diejenigen, die in den Yukon und / oder nach Alaska reisen, bietet der Highway 16/37 eine alternative Route vom Alaska Highway. Es wird viel weniger genutzt als der Alaska Highway und bietet eine sehr unterschiedliche Landschaft (nicht besser oder schlechter, nur anders), was es perfekt als Teil einer Kreisroute macht.

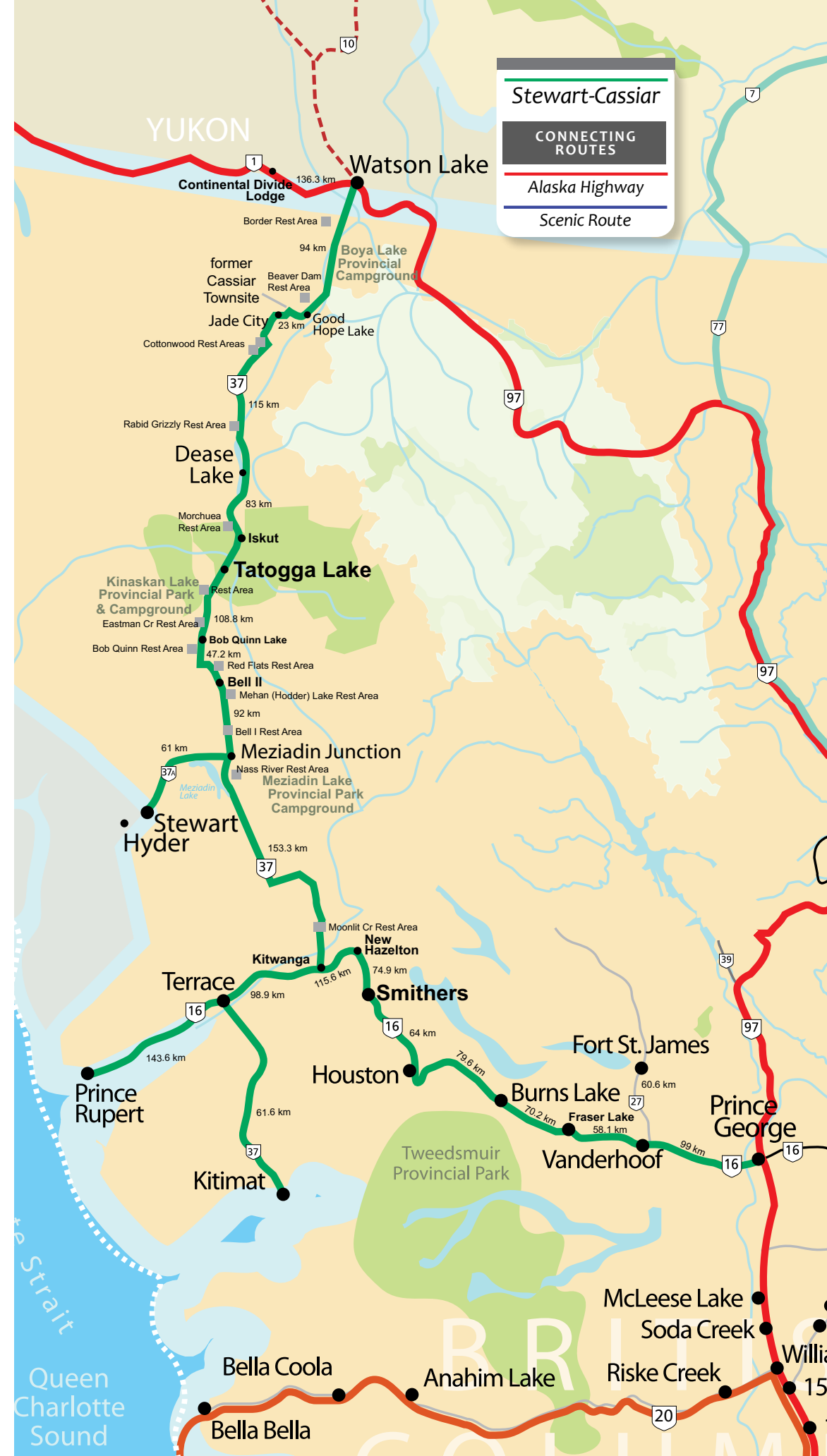
Es ist 132 Meilen kürzer als der Alaska Highway, aber das bedeutet keine Zeitersparnis von mehr als 2 Stunden, da es immer noch Schotter Abschnitte gibt und ein Großteil des Highway viel mehr Kurven und Hügel aufweist als der Alaska Highway. Ihre Durchschnittsgeschwindigkeit ist also viel geringer.

Wenn Sie Prince George verlassen, fahren Sie auf dem Highway 16 nach Westen durch die Region Bulkley-Nechako. Nach dem Nechako-Tal bringt Sie Ihre Reise nach Westen durch die Region in das Seengebiet, wo Angeln und Wassersport ganz oben auf der Liste stehen. Über 300 Seen bieten dem Outdoor-Enthusiasten eine Fülle von Möglichkeiten. Über das Gebiet verteilt sind viele öffentliche Campingplätze mit kostenlosem Camping im Landhausstil sowie viele Resorts in Privatbesitz, die Hütten am See oder komplette Anschlüsse anbieten. In westlicher Richtung betreten Sie das Bulkley Valley, ein Paradies für Mountainbiker, Skifahrer, Snowboarder, Wanderer, Kletterer, Bergsteiger und Kajakfahrer. Die Region bietet ein reichhaltiges kulturelles Erlebnis, das Museen, Kunstgalerien, historische Stätten und Gemeinschaftsveranstaltungen umfasst.

Der Stewart-Cassiar Highway beginnt an der Kreuzung des Highway 16/37 und dem Zusammenfluss der Flüsse Kitwanga und Skeena. Kitwanga ist einer der besten Orte in BC, um authentische Totempfähle zu sehen. Heute, eine nationale historische Stätte, sind rund 50 erstaunliche Totems innerhalb einer Autostunde von der Kreuzung entfernt. Besuchen Sie die Gitwanga Battle Hill National Historic Site. Die Seven Sisters Mountain Range verleiht der Gegend eine spektakuläre Kulisse.

Der Stewart-Cassiar Highway, auch bekannt als Dease Lake Highway und Stikine Highway sowie der Terrace-Kitimat Highway von Kitimat nach Terrace, ist der nordwestlichste Highway in der kanadischen Provinz British Columbia. Planen Sie ein Camp, genießen Sie das Schwimmen oder Angeln am See und beobachten Sie im Spätsommer, wie Laichlaxe im malerischen Meziadin Lake Provincial Park die Fischtreppe hinaufsteigen.

Achten Sie auf Bären!





Prince George

DREHSCHIBE DES NORDEN

Als Drehscheibe des Nordens ist Prince George Ihr Tor nach Nord-BC und der ideale Ort, um ein paar Nächte in einem perfekt aufeinander abgestimmten Gleichgewicht zwischen städtischen Annehmlichkeiten und beeindruckender Wildnis zu verbringen. Besuchen Sie das nördlichste Obstkellerei von BC und die erste Brauerei von BC, die Dosenbier herstellt. Strecken Sie Ihre Beine entlang der mächtigen Flüsse Fraser oder Nechako oder erkunden Sie bewaldete Pfade. Prince George verfügt über mehr als 1500 Hektar Parks, ausgewiesene Hundeparks und Freiflächen, um Körper und Geist zu erfrischen.



Prince George hat Reisenden so viel zu bieten!

Sie können alle Ihre Vorräte in unserer an Annehmlichkeiten reichen Stadt auffüllen, ohne sich überstürzt oder überfüllt zu fühlen, bevor Sie Ihr Abenteuer fortsetzen. Verbringen Sie ein oder zwei Nächte in einer unserer abwechslungsreichen Unterkünfte.

Plan your stay with us at tourismpg.com!

Photo: Darrin Rigo

Hier sind einige beliebte Prince George-Aktivitäten für Einheimische und Gäste.

Speisen Sie in einem lokalen Restaurant

Erleben Sie echtes lokales Flair, indem Sie sich etwas Zeit nehmen, um ein lokales Restaurant zu besuchen. Prince George bietet eine große Auswahl an Restaurants, vom köstlichen Frühstück in einem gemütlichen Café über klassische Mittagsgesichte, die in ungezwungener Atmosphäre serviert werden, bis hin zu gehobenen Restaurants mit nordischem Flair. Viele unserer Restaurants beziehen ihre Produkte von lokalen Erzeugern, haben eine gesunde Auswahl an BC-Wein und Craft Beer und haben einladende Kellner.

Erleben Sie unsere Künste

Prince George ist die Kunsthauptstadt im Norden von British Columbia mit drei Kern Organisationen, die die Grundlage der Kunstszene bilden. Das Prince George Symphony Orchestra ist Kanadas nördlichstes professionelles Orchester und eines der am längsten kontinuierlich arbeitenden professionellen Orchester des Landes. Theatre Northwest hat eine der höchsten Pro-Kopf-Abonnement Raten aller professionellen Theater in Kanada und bringt hochkarätige Künstler mit, um bestimmte Rollen zu erfüllen. Die Two Rivers Gallery bringt neben ihrer ständigen Sammlung immer wieder zum Nachdenken anregende und relevante Exponate mit. Erfahren Sie mehr über die Lheidli T'enneh First Nation, die seit Tausenden von Jahren in dieser Gegend lebt, die Erkundung von Schaufelrädern auf dem mächtigen Fraser River sowie den Bau der Eisenbahn und unserer einzigartigen Grand Trunk Pacific Bridge.

Geh Raus!

Wussten Sie, dass Prince George über 120 Stadtparks und über 1600 Seen und Flüsse in einem Umkreis von 100 km hat? Es gibt keinen Platzmangel zum Erkunden und Genießen! Der Cottonwood Island Park, der Connaught Hill Park und der Lheidli T'enneh Memorial Park sind die beliebtesten Tages Parks unserer Stadt. Jeder dieser Parks verfügt über weitläufige Grünflächen mit atemberaubender Blick auf die Stadt und die Flüsse. Wenn Sie etwas Abenteuerliches suchen, können Sie die umfangreichen Mountainbike-Netzwerke in Pitherny nutzen. Das Otway Nordic Center verfügt auch über ein ausgedehntes Wegenetz, das auf Langlauf oder Skifahren ausgerichtet ist. Leihen Sie sich eine Angelrute, eine Eis Schnecke und eine Angelbox aus, um einen der von der Stadt gefüllten Seen in unserem Besucherzentrum zu fischen.

Nimm etwas mit

Wenn Sie Prince George erreichen, müssen Sie wahrscheinlich ein paar Vorräte auffüllen, und wir haben das, was Sie brauchen! Ab unserer Innenstadt finden Sie Boutiquen mit einzigartigen Artikeln und günstigen Preisen. Wenn Sie in der Pine Center Mall anhalten, haben Sie Zugang zu über hundert Geschäften. In der Parkwood Place Mall gibt es ein Lebensmittelgeschäft, ein Kino, eine Handvoll Restaurants, ein Geschäft für Outdoor-Ausrüstung und vieles mehr. Wenn Ihre Vorräte stark aufgebraucht sind, fahren Sie auf dem Highway 16 nach Westen, und Sie finden eine Ansammlung von Big-Box-Läden.



Photo: Mike Seehagel



Photo: Simon Ratcliffe



Photo: Mike Seehagel



Photo: Marty Clemens



Prince George Visitor Centre
1300 First Avenue
T: 250.562.3700
TF: 1.800.668.7646



/tourismpg





CARMEL INN



Welcome to The Carmel Inn

At the Carmel Inn we have many years of providing affordable quality accommodation within the Heart of Prince George. Corporate and family-friendly, we also have pet-rooms and a little enclosed doggie-park on the premises. The Carmel Restaurant is only steps away, and we are in proximity of major shopping areas as well as the local Casino. Our large parking lot can provide space for the "Big Rigs" as needed.

All Amenities are including:

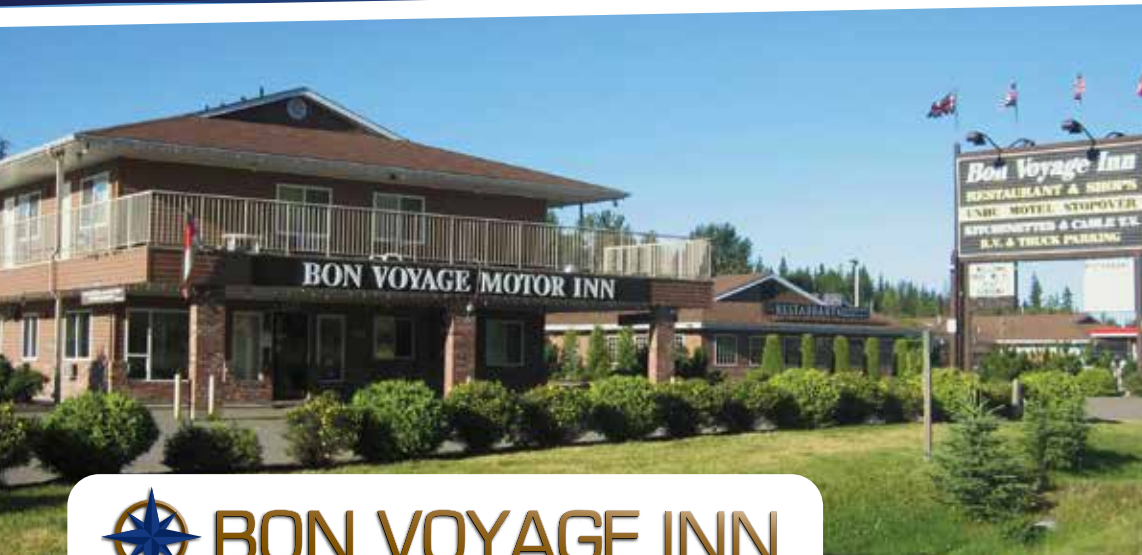
- Continental Breakfast
- Dinner discounts at Restaurant
- Phone/Personal Voice Mail
- Free WiFi Access
- Fridges & Microwaves in all rooms
- Many rooms have kitchenettes
- Winter Plug-ins
- Complimentary Coffee in-room and in the lobby
- Guest laundry
- and much more!

1502 Highway 97 (South)

Prince George, BC V2L 5L9

Phone: 1-250-564-6339
Toll-free: 1-800-665-4484
Facsimile: 1-250-562-0597
E-mail: frontdesk@carmelinn.ca

CARMELINN.CA




BON VOYAGE INN

Welcome to The Bon Voyage Inn

At the Bon Voyage Inn, we provide guests with an inviting, contemporary, family-friendly experience which they come back for, time and time again. It is our pleasure to help you enjoy your time with us by preparing a selection of rooms to suit your style.

All Amenities are including:

- Continental Breakfast
- Free WiFi Access
- Fridges and Microwaves in all rooms
- Many rooms have kitchenettes
- Suites with full kitchens
- Fully licensed family restaurant
- Winter Plug-ins
- Pet Friendly + Excellent walking areas close by
- Large, well lit parking lot suitable for big trucks and buses
- Laundry facilities
- and much more!

4222 Highway 16 (West)

Prince George, BC V2N 5N7

Phone: 1-250-964-2333
Toll-free: 1-888-611-3872
Facsimile: 1-250-964-0333
E-mail: frontdesk@bonvoyageinn.ca

BONVOYAGEINN.CA



Stewart-Gassiar

----- Alternate Route to Yukon & Alaska -----



Destination BC/Jeremy Koreski

Fraser Lake | KM 157.6 km

Das Dorf Fraser Lake liegt im Herzen einer der schönsten Landschaften von British Columbia. Das Gebiet kann mit 170 Seen in einem Umkreis von 80 km aufwarten und ist die vorübergehende Heimat von über 1000 Trompeterschwan. Damit ist es die Schwane Hauptstadt der Welt. Es ist ein Spielplatz aus Wasser und Naturwunderland, auf dem Sie Ihr Glück für Forellen oder Saiblinge in den Seen Fraser und Francois oder im Nautley oder Stellako River versuchen können, der weltberühmt für sein Fliegenfischen und Spin Casting ist. Eine Fülle von Großwild, Zugvögeln und erstklassigem Fliegenfischen, Spin Casting und Kanufahren machen Fraser Lake zu einer fabelhaften Outdoor-Erholungsgemeinschaft.



Destination BC/Mike Seehagel

Prince George | KM 0

Beginnen Sie Ihre Reise in der pulsierenden, modernen Stadt Prince George. Entdeckung ist das Thema im Exploration Place Museum und Science Center im Fort George Park, das Galerien über Paläontologie, First Nations, Geschichte, Natur und mehr bietet.

Vanderhoof | KM 99

Vanderhoof (4.480 Einwohner) ist das geografische Zentrum von British Columbia. Besucher genießen hier einen ruhigen Blick auf sanfte landwirtschaftliche Hügel in der Nähe der Stadt sowie verlockende Wälder, Seen, Bäche und Flüsse etwas weiter entfernt. In vier verschiedenen Jahreszeiten gibt es viele unterhaltsame Aktivitäten in und um Vanderhoof.

Wanderwege beginnen direkt vor der Haustür des Dorfes auf dem Mouse Mountain, der - was sonst - einer großen Maus ähnelt. Die erloschenen vulkanischen Aktivitäten in Red Rock, Cheslatta Falls 59 km südlich und die Piktogramme entlang des Fraser Lake sind nur einige der fabelhaften Sehenswürdigkeiten der Region.



Destination BC/Dave Silver



District of Fort St James

Fort St. James | KM 160.1 km

(über den Yellowhead Hwy W / BC-16 W und den Stuart Lake Hwy / BC-27 N)
Besuchen Sie die Fort St. James Historic Site (Juni bis Ende September). Dieser ursprüngliche Handelsposten und diese ursprüngliche Verbindung haben die größte Gruppe von ursprünglichen Holzgebäuden, die den kanadischen Pelzhandel repräsentieren, und Artefakte aus den 1880er Jahren.

Burns Lake | KM 228

Diese kleine Gemeinde hat so viel zu bieten, was die wunderschöne Landschaft und die Auswahl an Outdoor-Aktivitäten im Sommer und Winter betrifft. Mit 3.000 Meilen Seen bietet die Region einige der besten Angel- und Boots möglichkeiten in BC. Angler finden in fast jeder Wasserstraße reichlich Fisch, vom Kokanee in Pfannengröße bis zum Monster Char. Es gibt keinen Mangel an Camping. An den Seen Tchesinkut, Babine, Francois, Uncha und Takysie befinden sich gut etablierte und leicht zugängliche Orte. Die Gemeinde beherbergt zahlreiche Feste und Veranstaltungen und ist Schauplatz der zweitgrößten Feier zum Tag der Aborigines in der Provinz.





Destination BC/Dave Silver

Houston | KM 307

Das Tor zum Nanika - Kidprice Provincial Park - bekannt für seine Weltklasse-Kanuroute im Hinterland. Für Besucher bietet die Stadt eine Vielzahl von Freizeitmöglichkeiten im Freien: Wandern Sie durch die riesigen Wälder der Region oder fahren Sie mit Kanus und Fischen in Bächen, Flüssen und Hunderten von Seen. Das Steelhead-Fischen zieht Besucher aus der ganzen Welt an und ist legendär: Houston ist als die „Steelhead-Hauptstadt der Welt“ bekannt, weil so viele Angler hierher strömen, um den mächtigen Fisch zu fangen - obwohl er nur gefangen und freigelassen wird. Der Winter bringt Langlauf und Motorschlitten.

Telkwa | KM 355.7

Das malerische, historische Dorf liegt am Ufer der weltberühmten Flüsse Bulkley und Telkwa und grenzt an den Tyhee Lake Provincial Park. Die spektakuläre Naturlandschaft von Telkwa ist von schneebedeckten Bergketten und einer Vielzahl von Seen und Bächen umgeben und bietet umfangreiche Outdoor-Abenteuer- und Freizeitmöglichkeiten.



Destination BC/Jongsun Park

Smithers | KM 371 Eine Vielzahl von Sommer- und Winteraktivitäten zieht Einheimische und Besucher gleichermaßen an. Die Leute kommen zu Smithers, um zu angeln, Boot zu fahren, zu campen, Ski zu fahren, einzukaufen oder um das lokale Musiktalent zu hören. Sanfte Hügel und Ackerland, Flüsse, Bäche, Seen, Gebirgszüge, grüne Wälder und wild lebende Tiere wie Bären und Elche umgeben die Stadt. Die Kulisse von Smithers ist der schneebedeckte Hudson Bay Mountain, der sich auf 1.650 m überragt.



Destination BC/Andrew Strain

Hazelton | KM 445

Das Land und die Gemeinden hier sind geprägt von einer lebendigen Kultur der First Nations, einem warmen Geist und einer ruhigen natürlichen Schönheit voller vielfältiger Wildtiere.

Ksan Historical Village & Museum

Ksan ist ein historisches Dorf und lebendiges Museum der Gitksan-Aborigines im Skeena-Land im Nordwesten von British Columbia. Seine Lage ist in der Nähe von Hazelton am Zusammenfluss der Flüsse Skeena und Bulkley.



Destination BC/Andrew Strain

Kitwanga or Gitwangak | KM 0 Hwy 37

Der Ausgangspunkt des Stewart-Cassiar Highway. Hier finden Sie herausragende geschnitzte Zeder Stangen, die mehr als ein Jahrhundert alt sind, sowie die anglikanische St. Pauls-Kirche, die 1893 erbaut wurde

Meziadin Junction | KM 153

Das Hotel liegt an der Kreuzung des Highway 37 (Norden) und des Highway 37A, der nach Westen nach Stewart, BC und Hyder, Alaska führt.



Destination BC/Andrew Strain

Glocke II | KM 245



Bietet Dienstleistungen, Luxus-Kabine Vermietung, Lodge und Full-Service-RV-Park. Tor zu spektakulären Seen und Bächen und ausgezeichnete Tierbeobachtungen.

Tatogga | KM 390



Winzige Gemeinde ohne eigene Rechtspersönlichkeit am Tatogga-See südlich von Iskut.



Destination BC/Andrew Strain

Kinaskan Lake Provincial Park

Übernachtung Camper und begeisterte Fischer finden in Kinaskan Lake den perfekten Ort zum Stoppen und Entspannen. Der Campingplatz bietet eine spektakuläre Einführung in die nördliche Landschaft. Weitläufige Aussichten auf den See mit den Todagin-Bergen im Osten und dem Klasline-Plateau im Westen.



Destination BC/Andrew Strain

Iskut | KM 401



Heimat der Iskut First Nation im Gebiet von Tahtlan. Die Bewohner der Mount Edziza und des Spatsizi Plateau Wilderness Park genießen Zugang zu Gebieten unberührter Wildnis. Rafting, Kanufahren, Kajakfahren, Wandern und Camping sind nur einige der Aktivitäten, die Besucher genießen.

Gnat Pass / BC Rail grade

Der höchste Punkt der Autobahn mit 1240 m bietet einen Blick auf die alte BC Rail-Klasse.

Dease Lake | KM 485



Ursprünglich ein Handelsposten der Hudson's Bay Company, der 1837 von Robert Campbell gegründet wurde. Heute bietet die Gemeinde einen umfassenden Service für Reisende sowie Führer- / Ausrüstungs-, Boots-, Kanu- und ATV-Verleih sowie Hubschraubertouren



Vine & Puppies Hideaway

Vines & Puppies Hideaway

Ein rustikales Cabin Bed & Breakfast, das das ganze Jahr über geöffnet ist. Sie liegen 30 km südlich des Good Hope Lake am Stewart-Cassiar Highway 37.



Destination BC/Andrew Strain

Jade City / Jadestadt



Von besonderem Interesse ist der familiengeführte Jade Bergbau. Kostenlose Parkplätze für ohnmobile über Nacht.

Boya Lake Provincial Park

Mit vielen Inseln und schönen Buchten ist der Park ein ausgezeichneter Ort zum Kanufahren oder Kajakfahren. Der einzigartige aqua grüne Farbton des Sees und das relativ warme und schwimmbare Wasser machen ihn zu einem Muss!



Watson Lake, Yukon

Der Watson Lake liegt in den sanften Hügeln des südöstlichen Yukon und bietet viele Möglichkeiten, die Natur zu genießen. Das Beste ist, dass die spektakuläre Aurora Borealis (Nordlichter) den Nachthimmel mit tanzenden Farbdarstellungen beleuchtet. Der Watson Lake beherbergt den berühmten Wegweiser Wald, das unglaubliche Nordlicht-Weltraum- und Wissenschaftszentrum und das Tor zur aufregenden Geschichte und atemberaubenden Landschaft des Yukon.



YOU CAN REACH AROUND THE WORLD WITH A WEBSITE THAT WORKS

Your website is more important than ever.
Make sure you're reaching as far as possible - **get a website that works for you.**



CONTACT US TODAY!

Learn more about how we can help you
build the website you need.

PHONE: 250-572-0869

EMAIL: SEAN@CHROMASIDE.COM

ONLINE: CHROMASIDE.COM



Jasper to Mile '0'

--- DIE MALERISCHE ROUTE ---



--- DIE MALERISCHE ROUTE ---

Jasper National Park nach Dawson Creek, BC (Meile 0 des Alaska Highway) ist ungefähr 524 km entfernt. Der Highway AB 16, AB 40 N und AB 43 W verbindet sich dann mit dem Highway BC 2 an der Grenze zwischen British Columbia und Alberta

Grande Cache Tourism

Jasper National Park in den kanadischen Rocky Mountains befindet sich ein riesiges Wildnisgebiet der Provinz Alberta, das von Gletschern, Seen und Gipfeln wie dem 11.033 Fuß hohen Mount Edith Cavell definiert wird. Der Icefields Parkway, eine Straße von der Stadt Jasper entfernt, führt an subalpinen Wäldern und dem riesigen Columbia Icefield vorbei. Outdoor-Aktivitäten wie Wandern, Camping und Skifahren sind beliebt. Zu den einheimischen Wildtieren zählen Elche, Elche, Dickhornschafe und Bären.

Hinton - Hinton ist nicht nur eine Dienstleistungs- und Versorgungsstadt für die Berggebiete, sondern hat auch eine eigene Tourismusbranche aufgebaut und ist dafür bekannt, Zugang zu einer Vielzahl von Freizeitmöglichkeiten zu bieten. Im Sommer können Besucher von Hinton endlose ATV-Strecken genießen oder die üppige Wildnis von Alberta auf einer Wanderung oder einem Ausritt in den Brule Sanddünen erkunden. Besucher können auch die heißen Quellen von Miette besuchen und die frische

Bergluft genießen, während sie sich in den wärmsten Gewässern der kanadischen Rocky Mountains entspannen, die normalerweise bei 40 ° C liegen.

Grande Cache

Der Weiler Grande Cache liegt auf einem Bergplateau in (4200 Fuß) und ist von einem Panoramablick auf 21 Berggipfel und 2 Flusstäler umgeben. Diese kleine Berggemeinde grenzt an den unberührten Willmore Wilderness Park. Es ist für jeden etwas dabei. Fotografen, Künstler, Wanderer, Biker, Paddler, Reiter, Langläufer, Fischer und Jäger gleichermaßen.

Grande Prairie

Machen Sie das Besucherinformationszentrum zu Ihrer ersten Station im Center 2000 an der Umgehungsstraße des Highway 43 in der 106 Street. Planen Sie Ihren Besuch und entdecken Sie die vielen Attraktionen und Veranstaltungen in dieser lebendigen, wachsenden Community!

info@alaskahighwayjourney.com . Toll Free: 1.877.788.1313 . alaskahighwayjourney.com





Grande Cache

--- DIE MALERISCHE ROUTE ZUM ALASKA HIGHWAY ---



EXPAND YOUR VISION
GREENVIEW



photo by Willmore Wilderness Foundation

Willkommen in den Northern Rockies.

Entfliehen Sie in ein Land mit glitzernden Seen, rauschenden Flüssen, grünen Tälern und windgepeitschten Berggipfeln.

Der Highway 40 (Bighorn Highway oder Scenic Route nach Alaska) verbindet Grande Cache mit Grande Prairie im Norden (183 km) und Hinton im Süden (143 km). Jasper liegt 210 km südlich von Grande Cache. Dawson Creek - Meile 0 des Alaska Highway - liegt 315 km nordwestlich von Grande Cache.

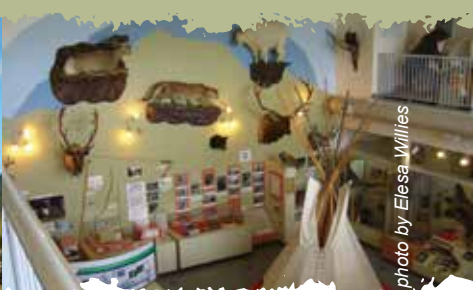


photo by Eleasa Willies

Das Grande Cache Tourismus- und Interpretationszentrum kann alle Ihre touristischen Informationsbedürfnisse bereitstellen; Unser freundliches Personal ermutigt Sie, unsere Geschichte und Kultur zu erkunden.

Das Tourismus- und Interpretationszentrum Grande Cache zeigt die faszinierende Geschichte der Region anhand von Exponaten und Ausstellungen mit Artefakten aus der Eiszeit, Dinosaurierspuren, Erbe der Aborigines und Pelzhandel, vollständigen Tierbergen, Baum- und geologischen Beschreibungen sowie der lokalen Industrie.

Es gibt auch den Bighorn Gallery Gift Shop, die Esson Gale Art Gallery und Platz für Tagungen und Konferenzen. Nehmen Sie sich Zeit, um den Bird's Eyeview Park mit seinen Lehrpfaden und Picknickplätzen im Pavillon-Stil neben dem Center zu erkunden. Eine Nachbildung eines "Caches" zusammen mit anderen historischen Gebäuden ist ebenfalls vor Ort.



www.mdgreenview.ab.ca | www.expandyourvision.ca

Gateway to Willmore Wilderness Park

Schwingen Sie einen Club im Grande Cache Golf & Country Club

Der Grande Cache Golf & Country Club ist einer der spektakulärsten 9-Loch-Golfplätze der Provinz und bietet von jedem Loch aus einen atemberaubenden Blick auf die Berge. Weißkopf- oder Steinadler, Fuchs, Hirsch, Elch und Elch werden oft gesichtet. Der Platz bietet rollende Fairways, die von hohen Kiefern- und Fichtenbeständen begrenzt werden.

Wandern, Fahrrad fahren oder einen Wasserfall entdecken

In der Region Grande Cache gibt es Hunderte von Kilometern Mehrwegewege. Ein Wegenetz rund um die Gemeinde bietet eine Vielzahl von Herausforderungen. Grande Cache bietet einige der besten Backcountry-Bikes aller Zeiten - wunderschöne Almwiesen, kurvenreiche Singletrails und atemberaubende Abfahrten. Erkunden Sie den „Passport to the Peaks“ - ein Wanderanreizprogramm, das 21 Berggipfel rund um den Weiler erkundet. Auf jedem der 21 Berggipfel befinden sich Steinhäufen, mit denen Sie Ihren Reisepass abstempeln können, sobald Sie jeden Gipfel erreicht haben. Pässe können im Grande Cache Tourism & Interpretive Center erworben werden. Erkunden Sie für eine Pause vom Reisen den Grande Cache Labyrinth Park und genießen Sie den 360° Bergblick und "Take the Journey".

Reiten Sie ein Pferd oder einen Fluss

Kanu, Kajak oder Wildwasser Floß fahren einen der milden bis wilden Flüsse hinunter. Buchen Sie „ein episches Erlebnis in der Bergwildnis“ bei einer örtlichen Rafting-Firma oder ein Abenteuer auf dem Pferderücken im Willmore Wilderness Park mit einem professionellen Führer oder Ausrüster.

Angeln gehen!

Bevorzugen Sie einen ruhigen Tag am See? Das Grande Cache-Gebiet ist bekannt für seine hervorragenden Angelmöglichkeiten am Grande Cache Lake, am Victor Lake und an den Pierre Grey's Lakes - in einer abgelegenen Bergkulisse. Lesen Sie unbedingt alle Fischereivorschriften in Alberta, bevor Sie losfahren.

Übernachten Sie auf dem städtischen Campingplatz Grande Cache

geöffnet Mai langes Wochenende bis Oktober langes Wochenende. Dieser Campingplatz liegt am Rande der Gemeinde und bietet große Bauplätze, voll ausgestattete Wohnmobil- oder Zelt Campingplätze in einer spektakulären Bergkulisse. Rufen Sie 780.827.2404 an.



Grande Cache Tourism & Interpretive Centre
Tel: 780.827.3300
TF: 1-888-827-3790

E: tourism.grandecache@MDGreenview.ab.ca
9701 100 Street (Hwy 40), Grande Cache, AB T0E 0Y0

www.mdgreenview.ab.ca | www.expandyourvision.ca

/Grande Cache Tourism & Interpretive
/Greenview Tourism & Development

@tourismgreenview



photo by Ray Rasmussen

Willmore Wilderness Park

Der Willmore Wilderness Park umfasst 4.597 Quadratkilometer reine, unberührte Bergwildnis. Der Park ist eine unberührte Bergregion mit schroffen Wäldern und alpinen Weiden. Die Flüsse und Bäche sind kristallklar. Der Park ist ein Paradies für Outdoor-Enthusiasten. Nehmen Sie sich Zeit, um die Sulphur Gates zu besichtigen - eine der beliebtesten Attraktionen im Grande Cache. Es ist ein Aufenthaltsort für Reiter und Rucksacktouristen, die in den Willmore Wilderness Park gehen. Ein kurzer Pfad bietet Zugang zu spektakulären Ausblicken auf den Sulphur River Canyon und den Smoky River, wo er durch die vorderen Bereiche der Rocky Mountains führt. Das einzige Transportmittel, das im Bergpark erlaubt ist, ist zu Fuß, zu Pferd oder mit dem Fahrrad. Motorisierte Fahrzeuge sind im Park nicht gestattet



photo by Fabienne Mooser-Kolley



photo by Margaret Abraham (Sulphur Gates)



photo by Margaret Abraham

GRANDE PRAIRIE, AB



Regroup, Restock,

Grande Prairie - Last Major City and Service Centre before Alaska!

GPTOURISM.CA

Regional Centre for Northwest Alberta and Northeastern BC

-  81 miles from Mile 0 on the Alaska HWY.
-  Take advantage of **NO PROVINCIAL SALES TAX.**
-  Stock up on groceries, fuel, propane etc. at the best prices of your trip.
-  RV/Vehicle repairs, No job Too big or Too small.
-  Major RV Dealers.
-  Retail Hub with Shopping Malls, Big Box Stores, Costco and Walmart supercentre.
-  Over 100 dining options.
-  Four seasons playground & haven for Campers, Nature Lovers and Outdoor Enthusiasts.
-  State of the Art Indoor & Outdoor Facilities.
-  Spectacular Scenery and Endless Skies.
-  Discover, Decode, Dream... in the Philip J. Currie Dinosaur Museum



EXPLORE OUR BACKYARD

Refuel, Repair then Relax!

When in the Grande Prairie Region Stay at these great Destination Campgrounds.



GPRDA.CA

The following Destination Properties give back to the region in a big way and are dedicated to making your stay "Grande"

Bear Paw Par 3 Golf Course & Campground

Tel: 780-402-3800 or 780-402-8777
E: BearPawGolfandRV@gonitehawk.com
www.gonitehawk.com/bear-paw-golf-course/about-bear-paw/
Season: May – End of Sept

Camp Tamarack RV

Tel: 780-532-9998 Toll Free: 1-877-532-9998
E: reservations@camptamarackrv.com
www.camptamarackrv.com
Season: April 15 – October 15

Country Roads RV Park

Tel: 780-532-6323 Toll free: 1-866-532-6323
E: rvpark@countryroadsrvpark.com
countryroadsrvpark.com
Season: Open Year-Round

Four Points by Sheraton Grande Prairie

Toll Free: 1-866-716-8133
Address: 6702-106 Street, Grande Prairie
www.fourpoints.com

McGoverns Campground

Tel: 780-933-1464
E: campgroundmanager@evergreenpark.ca
www.evergreenpark.ca
Season: May - September

Nitehawk Wilderness RV Park

Toll Free 1-888-754-6778
E: admin@gonitehawk.com
www.gonitehawk.com
Season: Open Year-Round

Sunset Lake Park (Town of Wembley)

Tel: 780-766-2269
E: office@wembley.ca
www.wembley.ca
Season: May 15 – September 30

Sandman Hotel Grande Prairie

Toll-Free: 1-800-726-3626
Address: 9805-100 Street, Grande Prairie
www.sandmanhotels.com
E: res_grandeprairie@sandman.ca

County Campgrounds

- Pipestone Creek T: 780-766-2391
E: pipestone@countygpa.ab.ca
Online reservations only, credit card required, no cash or cheques
- Old Bezanson Town site Campground
Tel: 780-532-9727
www.countygpa.ab.ca
- Bear Lake Campground - unserviced
Tel: 780-567-4105 E: bearlake@countygpa.ab.ca
- Hommy Campground - Power
Tel: 780-354-8039 E: hommy@countygpa.ab.ca
- Demmitt Campground - unserviced
Tel: 780-897-6764 Email: demmitt@countygpa.ab.ca
- Kleskun Hill Campground – unserviced
Tel: 780-567-3685 E: kleskun@countygpa.ab.ca



Grande Prairie Visitor Information Centre

Open: Year Round, 7 days a week offering
June - August: Free Bus Tours, Tues., Wed., Thur.,
Welcome Wednesdays: Free Snacks & Drinks All Day.

#114-11330-106 Street, T8V 7X9 TF: 1-866-202-2202

E: info@gptourism.ca



YOUR COMPLETE GUIDE TO THE NORTH!

Alaska Highway

1500 MEILEN GESCHICHTE

Der Alaska Highway gilt als eine der landschaftlich schönsten Straßen der Welt. Es ist die Route, um im Sommer für lange Tageslichtstunden und unberührte Wildnis zu reisen.

Stewart-Cassiar

BCS RIESIGE WILDNIS

Für diejenigen, die in den Yukon und / oder nach Alaska reisen, bietet der Highway 16/37 eine alternative Route vom Alaska Highway. Es bietet eine ganz andere Landschaft und ist somit perfekt als Teil einer Kreisroute geeignet.

Yukon

GRÖßER ALS DAS LEBEN

Angesichts der spektakulären Wildnis, der einzigartigen kulturellen, farbenfrohen Museen der First Nations, der Klondike Gold Rush-Geschichte oder des riesigen Subkontinents Beringia ist es kein Wunder, warum Yukon größer als das Leben ist!

Alaska

NORDEN IN DIE ZUKUNFT

Alaska - ist erstaunlich anders, mit den höchsten Bergen, dem größten Gebiet des Nationalparks, der höchsten Konzentration an Gletschern und dem längsten Küstenabschnitt in den Vereinigten Staaten.

Alberta

LANDSCHAFTS ROUTE NACH ALASKA

Von Gletschern, Seen und Berggipfeln geprägt, sind Outdoor-Aktivitäten wie Tierbeobachtungen, Wandern und Camping beliebt.